

ЛЕНИНГРАДСКАЯ ОБЛАСТЬ
ЛУЖСКИЙ МУНИЦИПАЛЬНЫЙ РАЙОН
А Д М И Н И С Т Р А Ц И Я
ЗАКЛИНСКОГО СЕЛЬСКОГО ПОСЕЛЕНИЯ
П О С Т А Н О В Л Е Н И Е

04.03.2016г. №144

Об утверждении проекта административного регламента по предоставлению муниципальной услуги «Установление соответствия разрешенного использования земельного участка классификатору видов разрешенного использования земельных участков».

В соответствии с Федеральным законом от 27.07.2010 № 210-ФЗ года «Об организации предоставления государственных и муниципальных услуг», постановлением Правительства Российской Федерации от 11.11.2005 № 679 «О Порядке разработки и утверждения административных регламентов исполнения государственных функций (предоставления государственных услуг)», Постановление Правительства Ленинградской области от 05.03.2011 N 42 "Об утверждении Порядка разработки и утверждения административных регламентов исполнения государственных функций (предоставления государственных услуг) в Ленинградской области, внесении изменений в постановление Правительства Ленинградской области от 12 ноября 2004 года N 260 и признании утратившими силу постановлений Правительства Ленинградской области от 25 августа 2008 года N 249, от 4 декабря 2008 года N 381 и пункта 5 постановления Правительства Ленинградской области от 11 декабря 2009 года N 367", постановлением Администрации Заклинского сельского поселения от 16.06.2011 № 63-а «Об утверждении Порядка разработки и утверждения административных регламентов предоставления муниципальных услуг и стандартов качества муниципальных услуг»,

ПОСТАНОВЛЯЮ:

1. Утвердить проект административного регламента предоставления муниципальной услуги Заклинского сельского поселения Лужского муниципального района государственной и муниципальной услуги «Установление соответствия разрешенного использования земельного участка классификатору видов разрешенного использования земельных участков».

2. Проект Административного регламента разместить в сети интернет на официальном сайте администрации Заклинского сельского поселения Лужского муниципального района Ленинградской области www.zaklinye.ru.

3. Контроль за исполнением настоящего постановления оставляю за собой.

**Глава администрации
Заклинского сельского поселения**



С.В.Сомихин



Административный регламент
по предоставлению муниципальной услуги «Установление соответствия разрешенного использования земельного участка классификатору видов разрешенного использования земельных участков на территории МО «Заклинское сельское поселение»

1. Общие положения

1.1. Наименование муниципальной услуги «Установление соответствия разрешенного использования земельного участка классификатору видов разрешенного использования земельных участков на территории МО «Заклинское сельское поселение» (далее - муниципальная услуга).

1.2. Предоставление муниципальной услуги осуществляется администрацией Заклинского сельского поселения Лужского муниципального района Ленинградской области (далее – орган местного самоуправления, администрация МО «Заклинское сельское поселение») с участием Администрации Лужского муниципального района.

1.3. Ответственные за предоставление муниципальной услуги:

- Администрация муниципального образования «Заклинское сельское поселение» Лужского муниципального района Ленинградской области.

1.4. Места нахождения, справочные телефоны, адреса электронной почты, график работы, часы приема корреспонденции органов местного самоуправления Ленинградской области и справочные телефоны орган местного самоуправления для получения информации, связанной с предоставлением муниципальной услуги приведены в приложении 1 к настоящему административному регламенту.

1.5. Муниципальная услуга может быть предоставлена при обращении в многофункциональный центр предоставления государственных и муниципальных услуг (далее - МФЦ). Заявители представляют документы путем личной подачи документов.

Информация о местах нахождения и графике работы, справочных телефонах и адресах электронной почты МФЦ приведена в приложении 2.

1.6. Муниципальная услуга может быть предоставлена в электронном виде через функционал электронной приёмной на Портале государственных и муниципальных услуг (функций) Ленинградской области (далее – ПГУ ЛО). Предоставление муниципальной услуги в электронной форме и информирование о ходе и результате предоставления муниципальной услуги через ПГУ ЛО осуществляется с момента технической реализации муниципальной услуги на ПГУ ЛО.

1.7. Адрес портала государственных и муниципальных услуг (функций) Ленинградской области и официальных сайтов органов исполнительной власти Ленинградской области в сети Интернет.

Электронный адрес Портала государственных и муниципальных услуг (функций) Ленинградской области (далее – ПГУ ЛО): <http://gu.lenobl.ru/>;

Электронный адрес Единого портала государственных и муниципальных услуг (функций) в сети Интернет (далее - ЕПГУ): <http://www.gosuslugi.ru/>.

Электронный адрес официального сайта Администрации Ленинградской области <http://www.lenobl.ru/>;

Электронный адрес официального сайта органа местного самоуправления zaklinye.ru.

1.8. Информирование о порядке предоставления муниципальной услуги осуществляется при личном контакте специалистов с заявителями, с использованием почты, средств телефонной связи, электронной почты и размещается на портале.

Информация о порядке предоставления муниципальной услуги предоставляется:

- по телефону специалистами администрации муниципального

образования «Заклинское сельское поселение Лужского муниципального района» Ленинградской области;

- на Интернет-сайте МО <http://www.lenobl.ru/>;
- на Портале государственных и муниципальных (функций) Ленинградской области: <http://www.gu.lenobl.ru/>;
- при обращении в МФЦ.

Письменные обращения заинтересованных лиц, поступившие почтовой корреспонденцией, по адресу: 188270 Ленинградская область Лужский район д. Заклинье улица Новая дом 22, а также в электронном виде на электронный адрес администрации МО: admzakl@mail.ru рассматриваются Администрацией Заклинского сельского поселения.

1.9. Информирование об исполнении муниципальной услуги осуществляется в устной, письменной или электронной форме.

1.10. Информирование заявителей в электронной форме осуществляется путем размещения информации на ПГУ ЛО.

1.11. Информирование заявителя о ходе и результате предоставления муниципальной услуги осуществляется в электронной форме через личный кабинет заявителя, расположенного на ПГУ ЛО.

1.12. Муниципальная услуга «Установление соответствия разрешенного использования земельного участка классификатору видов разрешенного использования земельных участков на территории МО «Заклинское сельское поселение» предоставляется физическим и (или) юридическим лицам (за исключением государственных органов и их территориальных органов, органов государственных внебюджетных фондов и их территориальных органов, органов местного самоуправления), являющиеся правообладателями земельных участков, либо их уполномоченным представителям, обратившимся с заявлением о предоставлении муниципальной услуги (далее - заявители).

2. Стандарт предоставления муниципальной услуги

2.1. Муниципальная услуга «Установление соответствия разрешенного использования земельного участка классификатору видов разрешенного использования земельных участков на территории МО «Заклинское сельское поселение».

2.2. Предоставление муниципальной услуги осуществляется администрацией МО «Заклинское сельское поселение» Лужского муниципального района
Ленинградской области. »

2.3. Результатом предоставления муниципальной услуги является:

1) направление или выдача заявителю решения администрации МО «Заклинское сельское поселение» об установлении соответствия между разрешенным использованием земельного участка, указанным в заявлении, и видом разрешенного использования земельного участка, установленным классификатором видов разрешенного использования земельных участков;

2) направление или выдача заявителю мотивированного отказа в предоставлении муниципальной услуги.

2.4. Срок предоставления муниципальной услуги

Решение об установлении соответствия между разрешенным использованием земельного участка, указанным в заявлении, и видом разрешенного использования земельного участка, установленным классификатором видов разрешенного использования земельных участков, принимается в течение 30 дней со дня поступления заявления.

2.5. Нормативные правовые акты, регулирующие предоставление муниципальной услуги осуществляется:

- Конституция Российской Федерации от 12.12.1993 ("Собрание законодательства

Российской Федерации", 04.08.2014, N 31, ст. 4398),

- Гражданский кодекс Российской Федерации (часть первая) от 30.11.1994 N 51-ФЗ ("Собрание законодательства Российской Федерации", 05.12.1994, N 32, ст. 3301),

- Гражданский кодекс Российской Федерации (часть вторая) от 26.01.1996 N 14-ФЗ ("Собрание законодательства РФ", 29.01.1996, N 5, ст. 410),

- Федеральный закон от 21.07.1997 N 122-ФЗ "О государственной регистрации прав на недвижимое имущество и сделок с ним" ("Собрание законодательства Российской Федерации", 28.07.1997, N 30, ст. 3594),

- Земельный кодекс Российской Федерации от 25.10.2001 N 136-ФЗ ("Собрание законодательства Российской Федерации", 29.10.2001, N 44, ст. 4147),

- Федеральный закон от 25.10.2001 N 137-ФЗ "О введении в действие Земельного кодекса Российской Федерации" ("Собрание законодательства Российской Федерации", 29.10.2001, N 44, ст. 4148),

- Федеральный закон от 06.10.2003 N 131-ФЗ "Об общих принципах организации местного самоуправления в Российской Федерации" ("Собрание законодательства Российской Федерации", 06.10.2003, N 40, ст. 3822),

- Градостроительный кодекс Российской Федерации от 29.12.2004 N 190-ФЗ ("Российская газета", N 290, 30.12.2004),

- Федеральный закон от 29.12.2004 N 191-ФЗ "О введении в действие Градостроительного кодекса Российской Федерации" ("Российская газета", N 290, 30.12.2004),

- Федеральный закон от 24.07.2007 N 221-ФЗ "О государственном кадастре недвижимости" ("Собрание законодательства Российской Федерации", 30.07.2007, N 31, ст. 4017),

- Федеральный закон от 27.07.2010 N 210-ФЗ "Об организации предоставления государственных и муниципальных услуг" ("Собрание законодательства Российской Федерации", 02.08.2010, N 31, ст. 4179),

- Федеральный закон от 23.06.2014 N 171-ФЗ "О внесении изменений в Земельный кодекс Российской Федерации и отдельные законодательные акты Российской Федерации" ("Собрание законодательства Российской Федерации", 30.06.2014, N 26 (часть I), ст. 3377),

- Приказ Минэкономразвития России от 01.09.2014 N 540 "Об утверждении классификатора видов разрешенного использования земельных участков" (зарегистрировано в Минюсте России 08.09.2014 N 33995, "Российская газета", N 217, 24.09.2014),

- Федеральный закон от 27.07.2006 № 152-ФЗ «О персональных данных»,

- Федеральный закон от 6 апреля 2011 г. N 63-ФЗ «Об электронной подписи»

- Постановление Правительства Ленинградской области от 30.09.2011 N 310 «Об утверждении плана-графика перехода на предоставление государственных и муниципальных услуг в электронной форме органами исполнительной власти Ленинградской области и органами местного самоуправления Ленинградской области, а также учреждениями Ленинградской области и муниципальными учреждениями»,

- Устав Заклинского сельского поселения;

- Настоящий административный регламент.

2.6. Исчерпывающий перечень документов, необходимых в соответствии с нормативными правовыми актами Российской Федерации и нормативными правовыми актами МО для предоставления муниципальной услуги:

2.6.1. Форма заявления об установлении соответствия разрешенного использования земельного участка классификатору видов разрешенного использования земельных участков, поданного лицами, указанными в пункте 1.12 настоящего Административного регламента, в приложении 3 Административного регламента.

В заявлении указываются:

а) фамилия, имя и (при наличии) отчество, место жительства заявителя и реквизиты документа, удостоверяющего личность, - в случае, если заявление подается физическим лицом;

б) наименование, место нахождения, организационно-правовая форма и сведения о государственной регистрации заявителя в Едином государственном реестре юридических лиц - в случае, если заявление подается юридическим лицом;

в) фамилия, имя и (при наличии) отчество представителя заявителя и реквизиты документа, подтверждающего его полномочия, - в случае, если заявление подается представителем заявителя;

г) почтовый адрес, адрес электронной почты, номер телефона для связи с заявителем или представителем заявителя;

д) кадастровый номер земельного участка;

е) дата, подпись;

ж) вид разрешенного использования земельного участка.

2.6.2. К заявлению прилагаются документы и информация, представляемые заявителем самостоятельно:

а) копии документов, удостоверяющих личность заявителя (для физического лица) и (или) представителя заявителя, и документа, подтверждающего полномочия представителя заявителя, - в случае, если заявление подается представителем заявителя;

б) заверенный перевод на русский язык документов о государственной регистрации юридического лица в соответствии с законодательством иностранного государства - в случае, если заявителем является иностранное юридическое лицо.

2.6.3. Заявитель вправе по собственной инициативе представить вместе с заявлением документы и информацию, которые находятся в распоряжении органов, предоставляющих государственные услуги, органов, предоставляющих муниципальные услуги, иных государственных органов, органов местного самоуправления либо подведомственных государственным органам или органам местного самоуправления организаций, участвующих в предоставлении государственных и муниципальных услуг в соответствии с нормативными правовыми актами Российской Федерации, нормативными правовыми актами субъектов Российской Федерации, муниципальными правовыми актами (подлежат представлению в рамках межведомственного информационного взаимодействия):

а) кадастровая выписка о земельном участке или кадастровый паспорт земельного участка;

б) выписка из Единого государственного реестра прав на недвижимое имущество и сделок с ним о правах на объект недвижимого имущества; о правах на земельный участок.

В случае, если указанные в подпункте 2.6.3 Административного регламента документы не представлены заявителем, такие документы запрашиваются администрацией МО «Заклинское сельское поселение» в порядке межведомственного информационного взаимодействия в установленном порядке.

2.6.4. Предоставление заявителем документов осуществляется следующими способами:

1) лично или через уполномоченного представителя заявителя, в том числе посредством МФЦ;

2) в форме электронных документов, в том числе включая ПГУ ЛО.

В случае передачи прав уполномоченному представителю заявителя представляется паспорт представителя и документ, подтверждающий его полномочия действовать от имени заявителя.

2.6.5. Исчерпывающий перечень оснований для отказа в приеме документов, необходимых для предоставления муниципальной услуги

Основания для отказа в приеме документов, необходимых для предоставления муниципальной услуги, отсутствуют.

2.6.7. Исчерпывающий перечень оснований для приостановления в предоставлении

муниципальной услуги

Основания для приостановления предоставления муниципальной услуги отсутствуют.

2.7. Исчерпывающий перечень оснований для возвращения заявления о предоставлении муниципальной услуги.

2.7.1. Заявление не соответствует требованиям подпунктов 2.6.1, 2.6.2 Административного регламента.

2.7.2. С заявлением о предоставлении муниципальной услуги обратилось лицо, не являющееся правообладателем земельного участка.

2.7.3. Полномочия представителя на действия в интересах заявителя надлежащим образом не оформлены и не удостоверены.

2.7.4. Заявление не поддается прочтению.

2.8. Исчерпывающий перечень оснований для отказа в предоставлении муниципальной услуги

2.8.1. Земельный участок является изъятым из оборота, ограниченным в обороте, и в отношении земельного участка принято решение о резервировании, изъятии для государственных или муниципальных нужд.

2.8.2. Заявителем не представлены документы, запрошенные согласно пункту 2.6.2 Административного регламента.

2.8.3. Представленные заявителем копии документов, сведения, выписки противоречат либо не соответствуют (полностью или частично) сведениям уполномоченных органов.

2.8.4. Ответ органа государственной власти или органа местного самоуправления на межведомственный запрос свидетельствует об отсутствии у заявителя прав на земельный участок, в отношении которого испрашивается установление разрешенного вида использования, если документ, подтверждающий такое право, не представлен заявителем по собственной инициативе.

2.8.5. Испрашиваемое разрешенное использование земельного участка не соответствует видам разрешенного использования земельного участка, предусмотренным правилами землепользования и застройки МО «Заклинское сельское поселение».

2.8.6. Поступление письменного отказа заявителя от предоставления муниципальной услуги.

Решение об отказе в предоставлении муниципальной услуги принимается при наличии хотя бы одного из перечисленных выше оснований.

В решении об отказе в предоставлении муниципальной услуги указываются причины отказа.

2.8.7. Заявитель вправе повторно направить заявление и прилагаемые к нему документы после устранения обстоятельств, послуживших основанием для вынесения решения об отказе в предоставлении муниципальной услуги. При этом датой начала исчисления срока предоставления муниципальной услуги, является дата повторной регистрации заявления.

2.8.8. Порядок, размер и основания взимания государственной пошлины или иной платы за предоставление муниципальной услуги

Государственная пошлина или иная плата за предоставление муниципальной услуги не взимается.

2.9. Срок ожидания в очереди при подаче заявления о предоставлении муниципальной услуги - 15 минут.

2.9.1 Срок ожидания в очереди при получении результата предоставления муниципальной услуги - 15 минут.

2.9.2 Срок ожидания в очереди при подаче заявления о предоставлении муниципальной услуги в МФЦ - не более 15 минут, при получении результата - не более 15 минут.

2.10. Срок регистрации запроса (заявления) Заявителя о предоставлении муниципальной услуги:

- в случае личного обращения заявителя заявление регистрируется в день обращения;
- в случае поступления документов по почте заявление регистрируется в день поступления.

2.11. Помещения, в которых предоставляется муниципальная услуга, зал ожидания должны иметь площади, предусмотренные санитарными нормами и требованиями к рабочим (офисным) помещениям, где оборудованы рабочие места с наличием персональных компьютеров, копировальной техники, иной оргтехники, места для заполнения запросов о предоставлении муниципальной услуги, которые должны быть оборудованы стульями и столами, иметь писчие принадлежности (карандаши, авторучки, бумагу) для заполнения запросов о предоставлении муниципальной услуги.

2.12. Информационные стенды должны располагаться в помещении органа местного самоуправления и содержать следующую информацию:

- перечень получателей муниципальной услуги;
- реквизиты нормативных правовых актов, содержащих нормы, регулирующие предоставление муниципальной услуги, и их отдельные положения, в том числе настоящего Административного регламента;
- образцы заполнения заявления о предоставлении муниципальной услуги;
- основания отказа в предоставлении муниципальной услуги;
- местонахождение, график работы, номера контактных телефонов, адреса электронной почты органа местного самоуправления;
- перечень документов, необходимых для предоставления муниципальной услуги;
- информацию о порядке предоставления муниципальной услуги;
- адрес раздела органа местного самоуправления на официальном портале, содержащего информацию о предоставлении муниципальной услуги, почтовый адрес и адрес электронной почты для приема заявлений.

2.13. К показателям доступности и качества муниципальной услуги относятся:

2.14. Своевременность предоставления муниципальной услуги (включая соблюдение сроков, предусмотренных настоящим Административным регламентом).

2.15. Предоставление муниципальной услуги в соответствии со стандартом предоставления муниципальной услуги.

2.16. Вежливое (корректное) обращение сотрудников органа местного самоуправления с заявителями.

2.17. Обеспечение информирования (консультирования) заявителей по вопросам, предусмотренным пунктом 2.20 настоящего Административного регламента.

2.18. Наличие полной, актуальной и достоверной информации о порядке предоставления муниципальной услуги.

2.19. Возможность досудебного (внесудебного) рассмотрения жалоб (претензий) в процессе получения муниципальной услуги.

2.20. Перечень вопросов, по которым осуществляется консультирование, включая консультирование по справочным номерам телефонов, указанным в пункте 1.4 настоящего Административного регламента:

- о реквизитах нормативных правовых актов, указанных в пункте 2.5 настоящего Административного регламента, регулирующих предоставление муниципальной услуги, и их отдельных положениях;
- о реквизитах настоящего Административного регламента;
- о сроках предоставления муниципальной услуги и осуществления административных процедур;
- о месте размещения на официальном сайте Администрации Ленинградской области справочных материалов по вопросам предоставления муниципальной услуги;
- о входящих номерах, под которыми зарегистрирована в системе делопроизводства

органа местного самоуправления письменная корреспонденция;

- о принятом решении по конкретному заявлению;
- о порядке представления документов;
- о местонахождении, режиме работы, номерах контактных телефонов органа местного самоуправления.

2.21. Иные требования, в том числе учитывающие особенности предоставления муниципальной услуги в многофункциональных центрах и особенности предоставления муниципальной услуги в электронном виде.

Предоставление муниципальной услуги посредством МФЦ осуществляется в подразделениях государственного бюджетного учреждения Ленинградской области «Многофункциональный центр предоставления государственных и муниципальных услуг» (далее – ГБУ ЛО «МФЦ») при наличии вступившего в силу соглашения о взаимодействии между ГБУ ЛО «МФЦ» и органом местного самоуправления. Предоставление муниципальной услуги в иных МФЦ осуществляется при наличии вступившего в силу соглашения о взаимодействии между ГБУ ЛО «МФЦ» и иным МФЦ.

2.22. К целевым показателям доступности и качества муниципальной услуги относятся:

- количество документов, которые заявителю необходимо представить в целях получения муниципальной услуги;
- минимальное количество непосредственных обращений заявителя в различные организации в целях получения муниципальной услуги.

2.23. К непосредственным показателям доступности и качества муниципальной услуги относятся:

возможность получения муниципальной услуги в МФЦ в соответствии с соглашением, заключенным между МФЦ и органом местного самоуправления, с момента вступления в силу соглашения о взаимодействии.

2.24. Особенности предоставления муниципальной услуги в МФЦ:

Предоставление муниципальной услуги в МФЦ осуществляется после вступления в силу соглашения о взаимодействии.

2.24.1. МФЦ осуществляет:

- взаимодействие с территориальными органами федеральных органов исполнительной власти, органами исполнительной власти Ленинградской области, органами местного самоуправления Ленинградской области и организациями, участвующими в предоставлении муниципальных услуг в рамках заключенных соглашений о взаимодействии;
- информирование граждан и организаций по вопросам предоставления муниципальных услуг;
- прием и выдачу документов, необходимых для предоставления муниципальных услуг либо являющихся результатом предоставления муниципальных услуг;
- обработку персональных данных, связанных с предоставлением муниципальных услуг.

2.24.2. В случае подачи документов в орган местного самоуправления посредством МФЦ специалист МФЦ, осуществляющий прием документов, представленных для получения муниципальной услуги, выполняет следующие действия:

- определяет предмет обращения;
- проводит проверку полномочий лица, подающего документы;
- проводит проверку правильности заполнения запроса и соответствия представленных документов требованиям, указанным в пункте 2.6.1-2.6.2 настоящего административного регламента;
- осуществляет сканирование представленных документов, формирует электронное дело, все документы которого связываются единым уникальным идентификационным кодом, позволяющим установить принадлежность документов конкретному заявителю и

виду обращения за муниципальной услугой;

- заверяет электронное дело своей электронной подписью (далее - ЭП);

- направляет копии документов и реестр документов в орган местного самоуправления;

- в электронном виде (в составе пакетов электронных дел) в течение 1 рабочего дня со дня обращения заявителя в МФЦ;

- на бумажных носителях (в случае необходимости обязательного представления оригиналов документов) - в течение 3 рабочих дней со дня обращения заявителя в МФЦ, посредством курьерской связи, с составлением описи передаваемых документов, с указанием даты, количества листов, фамилии, должности и подписанные уполномоченным специалистом МФЦ.

2.24.3. При обнаружении несоответствия документов требованиям, указанным в пункте 2.6.1. настоящего административного регламента, специалист МФЦ, осуществляющий прием документов, возвращает их заявителю для устранения выявленных недостатков.

По окончании приема документов специалист МФЦ выдает заявителю расписку в приеме документов.

При указании заявителем места получения ответа (результата предоставления муниципальной услуги) посредством МФЦ должностное лицо органа местного самоуправления, ответственное за подготовку ответа по результатам рассмотрения представленных заявителем документов, направляет необходимые документы (справки, письма, решения и др.) в МФЦ для их последующей передачи заявителю:

- в электронном виде в течение 1 рабочего (рабочих) дня (дней) со дня принятия решения о предоставлении (отказе в предоставлении) заявителю услуги;

- на бумажном носителе - в срок не более 3 дней со дня принятия решения о предоставлении (отказе в предоставлении) заявителю услуги, но не позднее 2 дней до окончания срока предоставления муниципальной услуги.

Специалист МФЦ, ответственный за выдачу документов, полученных от органа местного самоуправления по результатам рассмотрения представленных заявителем документов, в день их получения от органа местного самоуправления сообщает заявителю о принятом решении по телефону (с записью даты и времени телефонного звонка), а также о возможности получения документов в МФЦ, если иное не предусмотрено в разделе II настоящего регламента.

2.25. Особенности предоставления муниципальной услуги в электронном виде.

2.25.1. Для получения муниципальной услуги через ПГУ ЛО заявителю необходимо предварительно пройти процесс регистрации в Единой системе идентификации и аутентификации (далее – ЕСИА).

2.25.2. Муниципальная услуга может быть получена через ПГУ ЛО следующими способами:

- с обязательной личной явкой на прием в орган местного самоуправления;

- без личной явки на прием в орган местного самоуправления.

2.25.3. Для получения муниципальной услуги без личной явки на приём в орган местного самоуправления заявителю необходимо предварительно оформить квалифицированную ЭП для заверения заявления и документов, поданных в электронном виде на ПГУ ЛО.

2.25.4. Для подачи заявления через ПГУ ЛО заявитель должен выполнить следующие действия:

- пройти идентификацию и аутентификацию в ЕСИА;

- в личном кабинете на ПГУ ЛО заполнить в электронном виде заявление на оказание услуги;

- приложить к заявлению отсканированные образы документов либо электронные документы, необходимые для получения услуги;

в случае, если заявитель выбрал способ оказания услуги без личной явки на прием в орган местного самоуправления - заверить заявление и прилагаемые к нему отсканированные документы либо электронные документы (далее - пакет электронных документов) полученной ранее квалифицированной ЭП;

в случае, если заявитель выбрал способ оказания услуги с личной явкой на прием в орган местного самоуправления - заверение пакета электронных документов квалифицированной ЭП не требуется;

направить пакет электронных документов в орган местного самоуправления посредством функционала ПГУ ЛО.

2.25.5. В результате направления пакета электронных документов посредством ПГУ ЛО в соответствии с требованиями пунктов, соответственно, 2.7 автоматизированной информационной системой межведомственного электронного взаимодействия Ленинградской области (далее - АИС «Межвед ЛО») производится автоматическая регистрация поступившего пакета электронных документов и присвоение пакету уникального номера дела. Номер дела доступен заявителю в личном кабинете ПГУ ЛО.

2.25.6. При предоставлении муниципальной услуги через ПГУ ЛО, в случае если заявитель подписывает заявление квалифицированной ЭП, специалист органа местного самоуправления; выполняет следующие действия:

формирует пакет документов, поступивший через ПГУ ЛО, и передает ответственному специалисту органа местного самоуправления наделенному в соответствии с должностным регламентом функциями по выполнению административной процедуры по приему заявлений и проверке документов, представленных для рассмотрения;

после рассмотрения документов и утверждения решения о предоставлении муниципальной услуги (отказе в предоставлении) заполняет предусмотренные в АИС «Межвед ЛО» формы о принятом решении и переводит дело в архив АИС "Межвед ЛО";

уведомляет заявителя о принятом решении с помощью указанных в заявлении средств связи, затем направляет документ почтой либо выдает его при личном обращении заявителя.

2.25.7. При предоставлении муниципальной услуги через ПГУ ЛО, в случае если заявитель не подписывает заявление квалифицированной ЭП, специалист органа местного самоуправления выполняет следующие действия:

формирует пакет документов, поступивший через ПГУ ЛО и передает ответственному специалисту органа местного самоуправления наделенному в соответствии с должностным регламентом функциями по выполнению административной процедуры по приему заявлений и проверке документов, представленных для рассмотрения;

формирует через АИС «Межвед ЛО» приглашение на прием, которое должно содержать следующую информацию: адрес органа местного самоуправления в который необходимо обратиться заявителю, дату и время приема, номер очереди, идентификационный номер приглашения и перечень документов, которые необходимо представить на приеме. В АИС «Межвед ЛО» дело переводит в статус «Заявитель приглашен на прием».

В случае неявки заявителя на прием в назначенное время заявление и документы хранятся в АИС «Межвед ЛО» в течение 30 календарных дней, затем специалист органа местного самоуправления, наделенный в соответствии с должностным регламентом функциями по приему заявлений и документов через ПГУ ЛО переводит документы в архив АИС «Межвед ЛО».

В случае если заявитель явился на прием в указанное время, он обслуживается строго в это время. В случае, если заявитель явился позже, он обслуживается в порядке живой очереди. В любом из случаев ответственный специалист органа местного самоуправления ведущий прием, отмечает факт явки заявителя в АИС "Межвед ЛО", дело

переводит в статус "Прием заявителя окончен".

После рассмотрения документов и утверждения решения о предоставлении муниципальной услуги (отказе в предоставлении) заполняет предусмотренные в АИС «Межвед ЛО» формы о принятом решении и переводит дело в архив АИС "Межвед ЛО";

Специалист органа местного самоуправления уведомляет заявителя о принятом решении с помощью указанных в заявлении средств связи, затем направляет документ почтой либо выдает его при личном обращении заявителя.

2.25.8. В случае поступления всех документов, указанных в пункте 2.6. настоящего административного регламента, и отвечающих требованиям, указанным в пункте 2.6. настоящего административного регламента, в форме электронных документов (электронных образов документов), удостоверенных квалифицированной ЭП, днем обращения за предоставлением муниципальной услуги считается дата регистрации приема документов на ПГУ ЛО.

В случае если направленные заявителем (уполномоченным лицом) электронное заявление и документы не заверены квалифицированной ЭП, днем обращения за предоставлением муниципальной услуги считается дата личной явки заявителя в орган местного самоуправления с предоставлением документов, указанных в пункте 2.6. настоящего административного регламента, и отвечающих требованиям, указанным в пункте 2.6. настоящего административного регламента.

3. Перечень услуг, которые являются необходимыми и обязательными для предоставления муниципальной услуги

3.1. Других услуг, которые являются необходимыми и обязательными для предоставления муниципальной услуги, законодательством Российской Федерации не предусмотрено.

4. Состав, последовательность и сроки выполнения административных процедур, требования к порядку их выполнения, в том числе особенности выполнения административных процедур в электронной форме

4.1. Предоставление муниципальной услуги включает в себя следующие административные процедуры:

- 1) прием и регистрация заявления и прилагаемых к нему документов либо возвращение заявителю заявления с указанием причины;
- 2) рассмотрение заявления и прилагаемых к нему документов;
- 3) направление межведомственного информационного запроса;
- 4) принятие решения о предоставлении муниципальной услуги или об отказе в предоставлении муниципальной услуги.

Блок-схема предоставления муниципальной услуги приведена в приложении 4 к Административному регламенту.

4.2. Прием и регистрация заявления и прилагаемых к нему документов, возвращение заявителю заявления с указанием причины:

4.2.1. Юридическим фактом, являющимся основанием для начала административной процедуры, является поступление в администрацию МО «Заклинское сельское поселение» или МФЦ заявления и документов, указанных в подпунктах 2.6.1 и 2.6.2 Административного регламента.

4.2.2. Заявление с документами, указанными в подпунктах 2.6.1 и 2.6.2 Административного регламента, регистрируется в день поступления в администрацию

МО «Заклинское сельское поселение» или МФЦ.

4.2.3. Должностным лицом, ответственным за выполнение административной процедуры, является специалист администрации МО «Заклинское сельское поселение», в должностные обязанности которого, входит выполнение данной административной процедуры.

4.2.4. В случае установления фактов, указанных в пункте 2.7 Административного регламента, специалист Администрации МО готовит и направляет по адресу, указанному в заявлении, мотивированный отказ в приеме заявления с объяснением содержания выявленных недостатков.

Вместе с отказом возвращаются все приложенные к заявлению документы.

4.2.5. Должностным лицом, ответственным за подписание отказа в приеме документов, является глава Администрации.

4.2.6. Срок исполнения административной процедуры по приему и регистрации заявления составляет 1 день.

4.2.7. Срок исполнения административной процедуры по возвращению заявителю заявления и приложенных к нему документов составляет не более 10 дней со дня регистрации заявления в установленном порядке.

Отказ не препятствует повторному обращению заявителя.

4.2.8. Результатом административной процедуры является регистрация заявления о предоставлении муниципальной услуги и прилагаемых к нему документов или оформление отказа в приеме заявления о предоставлении муниципальной услуги и документов, необходимых для предоставления муниципальной услуги.

4.3. Рассмотрение заявления и прилагаемых к нему документов

4.3.1. Юридическим фактом рассмотрения заявления и прилагаемых к нему документов является их регистрация в администрации МО «Заклинское сельское поселение» в установленном порядке.

4.3.2. Принятые в администрации МО «Заклинское сельское поселение» и зарегистрированные заявление и прилагаемые документы поступают в Администрацию для рассмотрения и проверки.

4.3.3. Специалисты администрации МО «Заклинское сельское поселение», ответственные за рассмотрение заявления и документов, проводят проверку представленных документов на соответствие требованиям, установленным пунктом 2.6 Административного регламента.

4.3.4. Поступившее в электронном виде в администрацию МО «Заклинское сельское поселение» заявление распечатывается на бумажном носителе и регистрируется в соответствии с пунктом 4.2.2 Административного регламента.

4.3.5. Администрация МО «Заклинское сельское поселение» рассматривает заявление о предоставлении муниципальной услуги и принимает решение по существу заявления в соответствии с Административным регламентом.

4.3.6. Срок исполнения административной процедуры составляет 5 дней со дня регистрации заявления о предоставлении муниципальной услуги в администрации МО «Заклинское сельское поселение».

4.3.7. Результатом административной процедуры является принятие решения о соответствии поданных заявителем заявления и документов требованиям Административного регламента или их несоответствие требованиям Административного регламента.

4.4. Направление межведомственного запроса

4.4.1. Юридическим фактом направления межведомственного запроса является принятие решения о соответствии представленных заявителем заявления и документов требованиям Административного регламента и необходимость получения документов и информации согласно подпункту 2.6.3 Административного регламента.

4.4.2. В случае соответствия заявления и приложенных к нему документов

требованиям подпунктов 2.6.1 и 2.6.2 Административного регламента, но непредставлении заявителем по собственной инициативе документов, указанных в подпункте 2.6.3 Административного регламента, специалист Администрации определяет перечень необходимых сведений для направления запросов об их предоставлении в рамках межведомственного информационного взаимодействия в уполномоченные государственные органы и (или) учреждения и осуществляет подготовку соответствующего запроса.

4.4.3. Срок исполнения административной процедуры составляет 2 дня.

4.4.4. Результатом административной процедуры является подготовка межведомственного информационного запроса.

4.5. Принятие решения о предоставлении муниципальной услуги или об отказе в предоставлении муниципальной услуги

4.5.1. Юридическим фактом принятия решения о предоставлении муниципальной услуги является соответствие заявления о предоставлении муниципальной услуги и документов требованиям Административного регламента.

4.5.2. Юридическим фактом принятия решения об отказе в предоставлении муниципальной услуги является несоответствие заявления о предоставлении муниципальной услуги и документов требованиям Административного регламента.

4.5.3. В случае соответствия заявления и документов требованиям, установленным подпунктами 2.6.1 - 2.6.3 Административного регламента, глава администрации передает документы на подготовку проекта постановления главы администрации МО «Заклинское сельское поселение» об установлении соответствия между разрешенным использованием земельного участка, указанным в заявлении, и видом разрешенного использования земельных участков, установленным классификатором видов разрешенного использования земельных участков (далее - постановление администрации), специалистам Администрации.

Специалист Администрации осуществляет подготовку проекта постановления администрации «Заклинское сельское поселение».

4.5.4. Выдача заявителю постановления администрации МО «Заклинское сельское поселение»:

а) заверенные копии постановления администрации в 3-дневный срок выдаются специалистом Администрации заявителю в двух экземплярах;

б) при получении постановления заявитель предъявляет документ, удостоверяющий личность, а уполномоченный представитель физического или юридического лица дополнительно предъявляет надлежащим образом оформленную доверенность, подтверждающую его полномочия на получение документа, и расписывается в книге учета выданных документов.

Один экземпляр постановления администрации с приложением заявления и документов хранится в администрации Заклинского сельского поселения.

4.5.5. Должностным лицом, уполномоченным на подписание постановления администрации, является глава Администрации, а в его отсутствие - лицо, исполняющее его обязанности.

4.5.6. В случае установления фактов, указанных в пункте 2.8 Административного регламента, специалисты Администрации в письменной форме в течение 3 рабочих дней с момента представления документов информируют заявителя об отказе в предоставлении муниципальной услуги с разъяснением содержания выявленных недостатков.

4.5.7. Письменный отказ должен содержать мотивированные причины невозможности оказания услуги, в том числе в форме электронного документа, заверенного электронной подписью.

3.5.8. Должностным лицом, уполномоченным на подписание мотивированного отказа в предоставлении муниципальной услуги, является глава Администрации, а в его отсутствие - лицо, исполняющее его обязанности.

4.5.9. Срок административной процедуры составляет 17 дней.

4.5.10. Результатом исполнения административной процедуры является выдача или направление заявителю постановления администрации либо выдача или направление заявителю отказа в предоставлении муниципальной услуги.

В случае предоставления заявителем заявления о предоставлении муниципальной услуги через МФЦ документ, подтверждающий принятие решения, направляется в МФЦ, если иной способ получения не указан заявителем.

4.5.11. При обращении заявителя с требованием об исправлении допущенных опечаток и ошибок в выданных в результате предоставления муниципальной услуги документах опечатки и ошибки исправляются в течение 15 дней.

4.5.12. Заявитель вправе подать или направить заявление об исправлении опечаток и ошибок, допущенных в результате предоставления муниципальной услуги, любым из перечисленных способов, указанных в подпункте 2.6.5 Административного регламента.

5. Формы контроля за предоставлением муниципальной услуги

5.1. Контроль за надлежащим исполнением настоящего Административного регламента осуществляет глава администрации МО «Заклинское сельское поселение», курирующий деятельность специалистов Администрации.

5.2. Текущий контроль за совершением действий и принятием решений при предоставлении муниципальной услуги осуществляется главой Администрации, курирующим деятельность специалистов Администрации, в виде:

- проведения текущего мониторинга предоставления муниципальной услуги;
- контроля сроков осуществления административных процедур (выполнения действий и принятия решений);
- проверки процесса выполнения административных процедур (выполнения действий и принятия решений);
- контроля качества выполнения административных процедур (выполнения действий и принятия решений);
- рассмотрения и анализа отчетов, содержащих основные количественные показатели, характеризующие процесс предоставления муниципальной услуги;
- приема, рассмотрения и оперативного реагирования на обращения и жалобы заявителей по вопросам, связанным с предоставлением муниципальной услуги.

5.3. Текущий контроль за регистрацией входящей и исходящей корреспонденции (заявлений о предоставлении муниципальной услуги, обращений о предоставлении информации о порядке предоставления муниципальной услуги, ответов должностных лиц органа местного самоуправления на соответствующие заявления и обращения, а также запросов администрации МО) осуществляет зам. главы Администрации.

5.4. Для текущего контроля используются сведения, полученные из электронной базы данных, служебной корреспонденции органа местного самоуправления, устной и письменной информации должностных лиц органа местного самоуправления.

5.5. О случаях и причинах нарушения сроков и содержания административных процедур ответственные за их осуществление специалисты органа местного самоуправления немедленно информируют своих непосредственных руководителей, а также принимают срочные меры по устранению нарушений.

Специалисты, участвующие в предоставлении муниципальной услуги, несут ответственность за соблюдение сроков и порядка исполнения административных процедур.

5.6. В случае выявления по результатам осуществления текущего контроля нарушений сроков и порядка исполнения административных процедур, обоснованности и

законности совершения действий виновные лица привлекаются к ответственности в порядке, установленном законодательством Российской Федерации.

5.7. Ответственность должностного лица, ответственного за соблюдение требований настоящего Административного регламента по каждой административной процедуре или действие (бездействие) при исполнении муниципальной услуги, закрепляется в должностном регламенте (или должностной инструкции) сотрудника органа местного самоуправления.

5.8. Текущий контроль соблюдения специалистами МФЦ последовательности действий, определенных административными процедурами, осуществляется директорами МФЦ.

5.9. Контроль соблюдения требований настоящего Административного регламента в части, касающейся участия МФЦ в предоставлении муниципальной услуги, осуществляется Комитетом экономического развития и инвестиционной деятельности Ленинградской области.

6. Досудебный (внесудебный) порядок обжалования решений и действий (бездействия) органа, предоставляющего муниципальную услугу, а также должностных лиц, государственных служащих

6.1. Заявители имеют право на досудебное (внесудебное) обжалование решений и действий (бездействия) должностного лица, при предоставлении муниципальной услуги вышестоящему должностному лицу, а также в судебном порядке.

6.2. Предметом обжалования являются неправомерные действия (бездействие) уполномоченного на предоставление муниципальной услуги должностного лица, а также принимаемые им решения при предоставлении муниципальной услуги.

Заявитель может обратиться с жалобой, в том числе в следующих случаях:

1) нарушение срока регистрации запроса заявителя о предоставлении муниципальной услуги;

2) нарушение срока предоставления муниципальной услуги;

3) требование у заявителя документов, не предусмотренных нормативными правовыми актами Российской Федерации, нормативными правовыми актами субъектов Российской Федерации, муниципальными правовыми актами для предоставления муниципальной услуги;

4) отказ в приеме документов, предоставление которых предусмотрено нормативными правовыми актами Российской Федерации, нормативными правовыми актами субъектов Российской Федерации, муниципальными правовыми актами для предоставления муниципальной услуги, у заявителя;

5) отказ в предоставлении муниципальной услуги, если основания отказа не предусмотрены федеральными законами и принятыми в соответствии с ними иными нормативными правовыми актами Российской Федерации, нормативными правовыми актами субъектов Российской Федерации, муниципальными правовыми актами;

6) затребование с заявителя при предоставлении муниципальной услуги платы, не предусмотренной нормативными правовыми актами Российской Федерации, нормативными правовыми актами субъектов Российской Федерации, муниципальными правовыми актами;

7) отказ органа, предоставляющего государственную услугу, органа, предоставляющего муниципальную услугу, должностного лица органа, предоставляющего государственную услугу, или органа, предоставляющего муниципальную услугу, в исправлении допущенных опечаток и ошибок в выданных в результате предоставления муниципальной услуги документах либо нарушение установленного срока таких исправлений.

6.3. Жалоба подается в письменной форме на бумажном носителе, в электронной форме в орган, предоставляющий муниципальную услугу.

Жалобы на решения, принятые руководителем органа, предоставляющего муниципальную услугу, подаются в вышестоящий орган (при его наличии) либо в случае его отсутствия рассматриваются непосредственно руководителем органа, предоставляющего муниципальную услугу, в соответствии с пунктом 1 статьи 11.2 Федерального закона от 27 июля 2010 г. N 210-ФЗ «Об организации предоставления государственных и муниципальных услуг».

6.4. Основанием для начала процедуры досудебного обжалования является жалоба о нарушении должностным лицом требований действующего законодательства, в том числе требований настоящего Административного регламента.

6.5. Заинтересованное лицо имеет право на получение в органе, предоставляющего муниципальную услугу, информации и документов, необходимых для обжалования действий (бездействия) уполномоченного на исполнение муниципальной услуги должностного лица, а также принимаемого им решения при исполнении муниципальной услуги.

6.6. Заинтересованное лицо имеет право на получение в органе, предоставляющем муниципальную услугу, информации и документов, необходимых для обжалования действий (бездействия) уполномоченного на исполнение муниципальной услуги должностного лица, а также принимаемого им решения при исполнении муниципальной услуги.

6.7. Жалоба, поступившая в орган местного самоуправления, рассматривается в течение 15 дней со дня ее регистрации.

6.8. Ответ по результатам рассмотрения жалобы направляется заявителю не позднее дня, следующего за днем принятия решения, в письменной форме.

6.9. Ответ по результатам рассмотрения жалобы направляется заявителю не позднее дня, следующего за днем принятия решения, в письменной форме.

6.10. В случае если в письменном обращении не указаны фамилия гражданина, направившего обращение или почтовый адрес, по которому должен быть направлен ответ, ответ на обращение не дается. Если в указанном обращении содержатся сведения о подготавливаемом, совершаемом или совершенном противоправном деянии, а также о лице, его подготавливающем, совершающем или совершившем, обращение подлежит направлению в государственный орган в соответствии с его компетенцией.

6.11. Обращение, в котором обжалуется судебное решение, в течение 7 дней со дня регистрации возвращается гражданину, направившему обращение, с разъяснением порядка обжалования данного судебного решения.

6.12. Должностное лицо органа местного самоуправления при получении письменного обращения, в котором содержатся нецензурные либо оскорбительные выражения, угрозы жизни, здоровью и имуществу должностного лица, а также членов его семьи, вправе оставить обращение без ответа по существу поставленных в нем вопросов и сообщить гражданину, направившему обращение, о недопустимости злоупотребления правом.

6.13. В случае если текст письменного обращения не поддается прочтению, ответ на обращение не дается и оно не подлежит направлению на рассмотрение должностному лицу органа местного самоуправления либо в иной орган, о чем в течение 7 дней со дня регистрации обращения сообщается гражданину, направившему обращение, если его фамилия или почтовый адрес поддаются прочтению.

6.14. В случае, если в письменном обращении гражданина содержится вопрос, на который ему неоднократно давались письменные ответы по существу в связи с ранее направляемыми обращениями, и при этом в обращении не приводятся новые доводы или обстоятельства, должностное лицо вправе принять решение о безосновательности очередного обращения и прекращении переписки с гражданином по данному вопросу. В

случае если ответ по существу поставленного в обращении вопроса не может быть дан без разглашения сведений, составляющих государственную или иную охраняемую федеральным законом тайну, гражданину, направившему обращение, сообщается о невозможности дать ответ по существу поставленного в нем вопроса в связи с недопустимостью разглашения указанных сведений.

6.15. В ходе личного приема гражданину может быть отказано в дальнейшем рассмотрении обращения, если ему ранее был дан ответ по существу поставленных в обращении вопросов.

По результатам досудебного (внесудебного) обжалования могут быть приняты следующие решения:

- о признании жалобы обоснованной и устранении выявленных нарушений.

- о признании жалобы необоснованной с направлением заинтересованному лицу мотивированного отказа в удовлетворении жалобы.

В случае установления в ходе или по результатам рассмотрения жалобы признаков состава административного правонарушения или преступления должностное лицо, наделенное полномочиями по рассмотрению жалоб, незамедлительно направляет имеющиеся материалы в органы прокуратуры.

Решения и действия (бездействие) должностных лиц Администрации, нарушающие право заявителя либо его представителя на получение муниципальной услуги, могут быть обжалованы в суде в порядке и сроки, установленные законодательством Российской Федерации.

Приложение 1
к Административному регламенту

Местонахождение администрации МО «Заклинское сельское поселение»:
188270 Ленинградская область Лужский район д.Заклинье улица Новая дом 22.
Адрес электронной почты: admzakl@mail.ru
График работы администрации МО:

Дни недели, время работы администрации МО	
Дни недели	Время
Понедельник	с 08.00 до 17.00,
Вторник	Приемные дни с 08.00 до 17.00, перерыв с 12.00 до 13.00 перерыв с 12.00 до 13.00
Среда	с 08.00 до 17.00, перерыв с 12.00 до 13.00
Четверг	с 08.00 до 17.00, перерыв с 12.00 до 13.00
Пятница	с 08.00 до 16.00, перерыв с 12.00 до 13.00
Суббота, воскресенье	Выходные

Продолжительность рабочего дня, непосредственно предшествующего нерабочему праздничному дню, уменьшается на один час.

Справочные телефоны администрации МО для получения информации, связанной с предоставлением муниципальной услуги: 813 72 69 510.

Приложение 2
к административному регламенту

Информация о местах нахождения,
справочных телефонах и адресах электронной почты МФЦ

Телефон единой справочной службы ГБУ ЛО «МФЦ»: 8 (800) 301-47-47 (на территории России звонок бесплатный), адрес электронной почты: info@mfc47.ru.

В режиме работы возможны изменения. Актуальную информацию о местах нахождения, справочных телефонах и режимах работы филиалов МФЦ можно получить на сайте МФЦ Ленинградской области www.mfc47.ru

№ п/п	Наименование МФЦ	Почтовый адрес	График работы	Телефон
Предоставление услуг в Бокситогорском районе Ленинградской области				
1	Филиал ГБУ ЛО «МФЦ» «Тихвинский» - отдел «Бокситогорск»	187650, Россия, Ленинградская область, Бокситогорский район, г. Бокситогорск, ул. Заводская, д. 8	Понедельник - пятница с 9.00 до 18.00. Суббота – с 09.00 до 14.00.	8 (800) 301-47-47
	Филиал ГБУ ЛО «МФЦ» «Тихвинский» - отдел «Пикалево»	187602, Россия, Ленинградская область, Бокситогорский район, г. Пикалево, ул. Заводская, д. 11	Понедельник - пятница с 9.00 до 18.00. Суббота – с 09.00 до 14.00.	8 (800) 301-47-47
Предоставление услуг в Волосовском районе Ленинградской области				
2	Филиал ГБУ ЛО «МФЦ» «Волосовский»	188410, Россия, Ленинградская обл., Волосовский район, г. Волосово, усадьба СХТ, д.1 лит. А	С 9.00 до 21.00 ежедневно, без перерыва	8 (800) 301-47-47
Предоставление услуг в Волховском районе Ленинградской области				
3	Филиал ГБУ ЛО «МФЦ» «Волховский»	187403, Ленинградская область, г. Волхов. Волховский проспект, д. 9	Понедельник - пятница с 9.00 до 18.00, выходные - суббота, воскресенье	8 (800) 301-47-47
Предоставление услуг во Всеволожском районе Ленинградской области				
4	Филиал ГБУ ЛО «МФЦ» «Всеволожский»	188643, Россия, Ленинградская область, Всеволожский район, г. Всеволожск, ул. Пожвинская, д. 4а	С 9.00 до 21.00 ежедневно, без перерыва	8 (800) 301-47-47
	Филиал ГБУ ЛО «МФЦ» «Всеволожский» - отдел «Новосаратовка»	188681, Россия, Ленинградская область, Всеволожский район, д. Новосаратовка - центр, д. 8 (52-й километр внутреннего кольца КАД, в здании МРЭО-15, рядом с АЗС Лукойл)	С 9.00 до 21.00 ежедневно, без перерыва	8 (800) 301-47-47
Предоставление услуг в Выборгском районе Ленинградской области				
5	Филиал ГБУ ЛО «МФЦ» «Выборгский»	188800, Россия, Ленинградская область, Выборгский район, г. Выборг, ул. Вокзальная, д.13	С 9.00 до 21.00 ежедневно, без перерыва	8 (800) 301-47-47
	Филиал ГБУ ЛО «МФЦ» «Выборгский» - отдел «Рошино»	188681, Россия, Ленинградская область, Выборгский район, п. Рошино, ул. Советская, д.8	С 9.00 до 21.00 ежедневно, без перерыва	8 (800) 301-47-47
	Филиал ГБУ ЛО «МФЦ» «Светогорский»	188992, Ленинградская область, г. Светогорск, ул. Красноармейская д.3	С 9.00 до 21.00 ежедневно, без перерыва	8 (800) 301-47-47
Предоставление услуг в Гатчинском районе Ленинградской области				
6	Филиал ГБУ ЛО «МФЦ» «Гатчинский»	188300, Россия, Ленинградская область, Гатчинский район, г. Гатчина, Пушкинское шоссе, д. 15 А	С 9.00 до 21.00 ежедневно, без перерыва	8 (800) 301-47-47

Предоставление услуг в Кингисеппском районе Ленинградской области				
7	Филиал ГБУ ЛО «МФЦ» «Кингисеппский»	188480, Россия, Ленинградская область, Кингисеппский район, г. Кингисепп,	☐ С 9.00 до 21.00 ежедневно, без перерыва	8 (800) 301-47-47
Предоставление услуг в Киришском районе Ленинградской области				
8	Филиал ГБУ ЛО «МФЦ» «Киришский»	187110, Россия, Ленинградская область, Киришский район, г. Кириши, пр. Героев,	С 9.00 до 21.00 ежедневно, без перерыва	8 (800) 301-47-47
Предоставление услуг в Кировском районе Ленинградской области				
9	Филиал ГБУ ЛО «МФЦ» «Кировский»	187340, Россия, Ленинградская область, г. Кировск, Новая улица, 1	С 9.00 до 21.00 ежедневно, без перерыва	8 (800) 301-47-47
		187340, Россия, Ленинградская область, г. Кировск, ул. Набережная 29А	Понедельник-пятница с 9.00 до 18.00, суббота с 9.00 до 14.00, воскресенье -	8 (800) 301-47-47
	Филиал ГБУ ЛО «МФЦ» «Кировский» - отдел «Отрадное»	187330, Ленинградская область, Кировский район, г. Отрадное, Ленинградское шоссе, д. 6Б	Понедельник-пятница с 9.00 до 18.00, суббота с 9.00 до 14.00, воскресенье -	8 (800) 301-47-47
Предоставление услуг в Лодейнопольском районе Ленинградской области				
10	Филиал ГБУ ЛО «МФЦ» «Лодейнопольский»	187700, Россия, Ленинградская область, Лодейнопольский район, г. Лодейное Поле, ул. Карла Маркса, д. 36 лит. Б	С 9.00 до 21.00 ежедневно, без перерыва	8 (800) 301-47-47
Предоставление услуг в Ломоносовском районе Ленинградской области				
11	Филиал ГБУ ЛО «МФЦ» «Ломоносовский»	188512, г. Санкт-Петербург, г. Ломоносов, Дворцовый проспект, д. 57/11	С 9.00 до 21.00 ежедневно, без перерыва	8 (800) 301-47-47
Предоставление услуг в Лужском районе Ленинградской области				
12	Филиал ГБУ ЛО «МФЦ» «Лужский»	188230, Россия, Ленинградская область, Лужский район, г. Луга, ул. Миккели, д. 7, корп. 1	С 9.00 до 21.00 ежедневно, без перерыва	8 (800) 301-47-47
Предоставление услуг в Подпорожском районе Ленинградской области				
13	Филиал ГБУ ЛО «МФЦ» «Лодейнопольский»- отдел «Подпорожье»	187780, Ленинградская область, г. Подпорожье, ул. Октябрат д.3	Понедельник - суббота с 9.00 до 20.00. Воскресенье - ВЫХОДНОЙ	8 (800) 301-47-47
Предоставление услуг в Приозерском районе Ленинградской области				
14	Филиал ГБУ ЛО «МФЦ» «Приозерск» - отдел «Сосново»	188731, Россия, Ленинградская область, Приозерский район, пос. Сосново, ул. Механизаторов, д.11	С 9.00 до 21.00 ежедневно, без перерыва	8 (800) 301-47-47
	Филиал ГБУ ЛО «МФЦ» «Приозерск»	188760, Россия, Ленинградская область, Приозерский район, г. Приозерск, ул. Калинина, д. 51 (офис 228)	С 9.00 до 21.00 ежедневно, без перерыва	8 (800) 301-47-47
Предоставление услуг в Сланцевском районе Ленинградской области				
15	Филиал ГБУ ЛО «МФЦ» «Сланцевский»	188565, Россия, Ленинградская область, г. Сланцы, ул. Кирова, д. 16А	С 9.00 до 21.00 ежедневно, без перерыва	8 (800) 301-47-47
Предоставление услуг в г. Сосновый Бор Ленинградской области				

16	Филиал ГБУ ЛО «МФЦ» «Сосновоборский»	188540, Россия, Ленинградская область, г. Сосновый Бор, ул. Мира, д.1	С 9.00 до 21.00 ежедневно, без перерыва	8 (800) 301-47-47
Предоставление услуг в Тихвинском районе Ленинградской области				
17	Филиал ГБУ ЛО «МФЦ» «Тихвинский»	187553, Россия, Ленинградская область, Тихвинский район, г. Тихвин, 1-й микрорайон, д.2	С 9.00 до 21.00 ежедневно, без перерыва	8 (800) 301-47-47
Предоставление услуг в Тосненском районе Ленинградской области				
18	Филиал ГБУ ЛО «МФЦ» «Тосненский»	187000, Россия, Ленинградская область, Тосненский район, г. Тосно, ул. Советская, д. 9В	С 9.00 до 21.00 ежедневно, без перерыва	8 (800) 301-47-47
Уполномоченный МФЦ на территории Ленинградской области				
19	ГБУ ЛО «МФЦ» (обслуживание заявителей не осуществляется)	<i>Юридический адрес:</i> 188641, Ленинградская область, Всеволожский район, дер. Новосаратовка-центр, д.8 <i>Почтовый адрес:</i> 191311, г. Санкт-Петербург, ул. Смольного, д. 3, лит. А <i>Фактический адрес:</i> 191024, г. Санкт-Петербург, пр. Бакунина, д. 5, лит. А	пн-чт – с 9.00 до 18.00, пт. – с 9.00 до 17.00, перерыв с 13.00 до 13.48, выходные дни - сб, вс.	8 (800) 301-47-47

Приложение 3
к Административному регламенту

В администрацию
МО «_____»
Ленинградской области

от _____

(контактные данные заявителя,
адрес, телефон)

ЗАЯВЛЕНИЕ

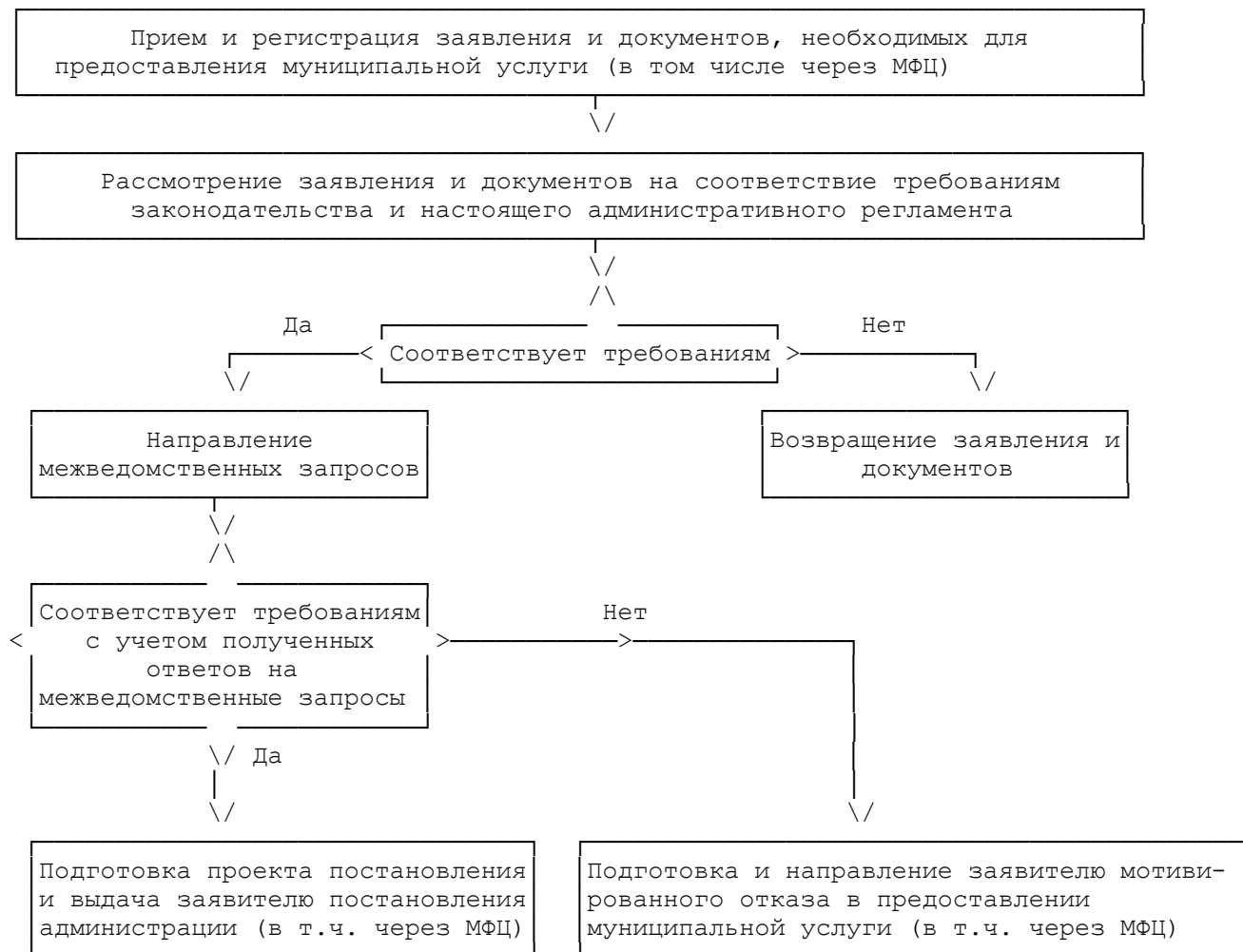
Результат рассмотрения заявления прошу:

<input type="checkbox"/>	выдать на руки;
<input type="checkbox"/>	направить по почте;
<input type="checkbox"/>	личная явка в МФЦ.

"__" _____ 20__ год

(подпись)

БЛОК-СХЕМА
ПРЕДОСТАВЛЕНИЯ МУНИЦИПАЛЬНОЙ УСЛУГИ "УСТАНОВЛЕНИЕ
СООТВЕТСТВИЯ РАЗРЕШЕННОГО ИСПОЛЬЗОВАНИЯ ЗЕМЕЛЬНОГО УЧАСТКА
КЛАССИФИКАТОРУ ВИДОВ РАЗРЕШЕННОГО ИСПОЛЬЗОВАНИЯ ЗЕМЕЛЬНЫХ
УЧАСТКОВ НА ТЕРРИТОРИИ МО «Заклинское СЕЛЬСКОЕ ПОСЕЛЕНИЕ»



Приложение 5
к административному регламенту

от _____
(контактные данные заявителя,
адрес, телефон)

ЗАЯВЛЕНИЕ (ЖАЛОБА)

(Дата, подпись заявителя)