



**ЛЕНИНГРАДСКАЯ ОБЛАСТЬ**  
**ЛУЖСКИЙ МУНИЦИПАЛЬНЫЙ РАЙОН**  
**А Д М И Н И С Т Р А Ц И Я**  
**ЗАКЛИНСКОГО СЕЛЬСКОГО ПОСЕЛЕНИЯ**  
**П О С Т А Н О В Л Е Н И Е**

**02.06.2017г. №234**

Об утверждении административного регламента по предоставлению муниципальной услуги «Предварительное согласование предоставления земельного участка».

В соответствии с Федеральным законом от 27.07.2010 № 210-ФЗ года «Об организации предоставления государственных и муниципальных услуг», постановлением Правительства Российской Федерации от 11.11.2005 № 679 «О Порядке разработки и утверждения административных регламентов исполнения государственных функций (предоставления государственных услуг)», Постановление Правительства Ленинградской области от 05.03.2011 N 42 "Об утверждении Порядка разработки и утверждения административных регламентов исполнения государственных функций (предоставления государственных услуг) в Ленинградской области, внесении изменений в постановление Правительства Ленинградской области от 12 ноября 2004 года N 260 и признании утратившими силу постановлений Правительства Ленинградской области от 25 августа 2008 года N 249, от 4 декабря 2008 года N 381 и пункта 5 постановления Правительства Ленинградской области от 11 декабря 2009 года N 367", постановлением Администрации Заклинского сельского поселения от 16.06.2011 № 63-а «Об утверждении Порядка разработки и утверждения административных регламентов предоставления муниципальных услуг и стандартов качества муниципальных услуг»,

**ПОСТАНОВЛЯЮ:**

1. Утвердить административный регламент предоставления муниципальной услуги Заклинского сельского поселения Лужского муниципального района государственной и муниципальной услуги «Предварительное согласование предоставления земельного участка»

2. Административный регламент разместить в сети интернет на официальном сайте администрации Заклинского сельского поселения Лужского муниципального района Ленинградской области [www.zaklinye.ru](http://www.zaklinye.ru).

3. Контроль за исполнением настоящего постановления оставляю за собой.

**Глава администрации  
Заклинского сельского поселения**



**С.В. Сомихин**



Административный регламент  
по предоставлению муниципальной услуги «Предварительное согласование  
предоставления земельного участка»

## 1. Общие положения

1.1. Наименование муниципальной услуги «Предварительное согласование предоставления земельного участка» (далее - муниципальная услуга)

1.2. Предоставление муниципальной услуги осуществляется администрацией Заклинского сельского поселения Лужского муниципального района Ленинградской области (далее – орган местного самоуправления) с участием Администрации Лужского муниципального района Ленинградской области;

1.3. Ответственные за предоставление муниципальной услуги:

- Администрация Заклинского сельского поселения Лужского муниципального района Ленинградской области.

1.4. Места нахождения, справочные телефоны, адреса электронной почты, график работы, часы приема корреспонденции органов местного самоуправления Ленинградской области и справочные телефоны орган местного самоуправления для получения информации, связанной с предоставлением муниципальной услуги приведены в приложении 1 к настоящему административному регламенту.

1.5. Муниципальная услуга может быть предоставлена при обращении в многофункциональный центр предоставления государственных и муниципальных услуг (далее - МФЦ). Заявители представляют документы путем личной подачи документов.

Информация о местах нахождения и графике работы, справочных телефонах и адресах электронной почты МФЦ приведена в приложении 2.

1.6. Муниципальная услуга может быть предоставлена в электронном виде через функционал электронной приёмной на Портале государственных и муниципальных услуг (функций) Ленинградской области (далее – ПГУ ЛО). Предоставление муниципальной услуги в электронной форме и информирование о ходе и результате предоставления муниципальной услуги через ПГУ ЛО осуществляется с момента технической реализации муниципальной услуги на ПГУ ЛО.

1.7. Адрес портала государственных и муниципальных услуг (функций) Ленинградской области и официальных сайтов органов исполнительной власти Ленинградской области в сети Интернет.,

Электронный адрес Портала государственных и муниципальных услуг (функций) Ленинградской области (далее – ПГУ ЛО): <http://gu.lenobl.ru/>;

Электронный адрес официального сайта Администрации Ленинградской области <http://www.lenobl.ru/>;

Электронный адрес официального сайта органа местного самоуправления [zaklinye.ru](http://zaklinye.ru).

1.8. Информирование о порядке предоставления муниципальной услуги осуществляется при личном контакте специалистов с заявителями, с использованием почты, средств телефонной связи, электронной почты и размещается на портале.

Информация о порядке предоставления муниципальной услуги предоставляется:

- по телефону специалистами Администрации 813 72 56 125; (непосредственно в день обращения заинтересованных лиц);
- на Интернет–сайте МО <http://www.lenobl.ru/>;
- на Портале государственных и муниципальных (функций) Ленинградской области: <http://www.gu.lenobl.ru/>;
- на портале Федеральной государственной информационной системы «Единый портал государственных и муниципальных услуг (функций)»;
- при обращении в МФЦ

Письменные обращения заинтересованных лиц, поступившие почтовой корреспонденцией, по адресу: 188270 Ленинградская область Лужский район д.Заклинье улица Новая дом 22 а также в электронном виде на электронный адрес МО: [admzakl@mail.ru](mailto:admzakl@mail.ru) рассматриваются Администрацией Заклинского сельского поселения.

1.9. Информирование об исполнении муниципальной услуги осуществляется в устной, письменной или электронной форме.

1.10. Информирование заявителей в электронной форме осуществляется путем размещения информации на ПГУ ЛО.

1.11. Информирование заявителя о ходе и результате предоставления муниципальной услуги осуществляется в электронной форме через личный кабинет заявителя, расположенного на ПГУ ЛО.

1.12. Муниципальная услуга "Предварительное согласование предоставления земельного участка" предоставляется физическим и юридическим лицам (за исключением государственных органов и их территориальных органов, органов государственных внебюджетных фондов и их территориальных органов, органов местного самоуправления).

## **2. Стандарт предоставления муниципальной услуги**

2.1. Муниципальная услуга "Предварительное согласование предоставления земельного участка".

2.2. Предоставление муниципальной услуги осуществляется администрацией Заклинского сельского поселения Лужского муниципального района Ленинградской области.

2.3. Орган, предоставляющий муниципальную услугу, не вправе требовать:

- от заявителя осуществления действий, в том числе согласований,

необходимых для получения муниципальной услуги и связанных с обращением в иные государственные органы, органы местного самоуправления, организации;

- представления документов и информации или осуществления действий, представление или осуществление которых не предусмотрено настоящим административным регламентом;

- представления документов и информации, которые в соответствии с нормативными правовыми актами Российской Федерации, нормативными правовыми актами находятся в распоряжении государственных органов, органов местного самоуправления и (или) подведомственных государственным органам и органам местного самоуправления организаций, участвующих в предоставлении муниципальной услуги.

2.4. Результатом предоставления муниципальной услуги является:

- решение органа МСУ о предварительном согласовании предоставления земельного участка;

- письмо об отказе в предоставлении муниципальной услуги.

2.5. Срок принятия решения о предоставлении муниципальной услуги - не более 30 – (тридцати) календарных дней со дня регистрации заявления на испрашиваемый земельный участок. В случае опубликования извещения о предоставлении земельного участка для указанных целей решение о предварительном согласовании принимается так же не более 30 календарных дней с момента прохождения 30 дневного срока публикации.

2.6. Нормативные правовые акты, регулирующие предоставление муниципальной услуги:

Конституции Российской Федерации от 12.12.93 (текст опубликован в "Российской газете" от 25.12.93 N 237, текст с изменениями опубликован в "Собрании законодательства Российской Федерации" от 05.01.2009 N 1, ст. 1, от 05.01.2009 N 1, ст. 2, в "Российской газете" от 07.02.2014 N 27, от 23.07.2014 N 163);

Земельного кодекса Российской Федерации от 25.10.2001 N 136-ФЗ (первоначальный текст документа опубликован в "Российской газете" от 30.10.2001 N 211 - 212, текст с изменениями опубликован в "Российской газете" от 01.07.2003 N 126, от 01.07.2004 N 138, от 07.10.2004 N 220, в "Парламентской газете" от 20.04.2006 N 61, в "Собрании законодательства Российской Федерации" от 03.01.2005 N 1 (ч. I), ст. 17, в "Российской газете" от 30.12.2004 N 290, от 11.03.2005 N 48, от 28.07.2005 N 163, от 27.07.2005 N 162, от 31.12.2005 N 297, в "Российской газете" 08.06.2006 N 121, в "Собрании законодательства Российской Федерации" от 03.07.2006 N 27, ст. 2881, в "Российской газете" от 29.07.2006 N 165, от 18.10.2006 N 233, от 08.12.2006 N 277, в "Парламентской газете" от 21.12.2006 N 214 - 215, в "Российской газете" от 10.01.2007 N 1, в "Парламентской газете" от 18.05.2007 N 66, от 22.06.2007 N 84, в "Собрании законодательства Российской Федерации" от 30.07.2007 N 31, ст. 4009, в "Парламентской газете" от 14.11.2007 N 156 - 157, от 22.05.2008 N 34 - 35, в "Российской газете" от 16.05.2008 N 104, от 25.07.2008 N 158, в "Парламентской газете" от

31.12.2008 N 90, от 17.03.2009 N 14, в "Собрание законодательства Российской Федерации" от 20.07.2009 N 29, ст. 3582, от 20.07.2009 N 29, ст. 3601, от 28.12.2009 N 52 (ч. I), ст. 6416, от 28.12.2009 N 52 (ч. I), ст. 6441, в "Российской газете" от 26.07.2010 N 163, от 31.12.2010 N 297, от 25.03.2011 N 63, от 08.04.2011 N 75, от 17.06.2011 N 129, от 04.07.2011 N 142, от 15.07.2011 N 153, в "Собрании законодательства Российской Федерации" от 25.07.2011 N 30 (ч. I), ст. 4562, от 25.07.2011 N 30 (ч. I), ст. 4563, от 25.07.2011 N 30 (ч. I), ст. 4590, от 25.07.2011 N 30 (ч. I), ст. 4594, в "Российской газете" от 26.07.2011 N 161, в "Парламентской газете" от 25.11.2011 N 51, на официальном интернет-портале правовой информации <http://www.pravo.gov.ru> 01.12.2011, 06.12.2011, 09.12.2011, 14.12.2011, в "Российской газете" от 14.12.2011 N 281, от 16.12.2011 N 284, в "Парламентской газете" от 06.03.2013 N 8, на официальном интернет-портале правовой информации <http://www.pravo.gov.ru> 08.04.2013, 07.06.2013, 08.07.2013, 24.07.2013, 30.12.2013, в "Российской газете" от 30.12.2013 N 295, от 27.06.2014 N 142, от 23.07.2014 N 163, от 25.07.2014 N 166, от 24.10.2014 N 244, от 31.12.2014 N 299);

Федерального закона от 25.10.2001 N 137-ФЗ "О введении в действие Земельного кодекса Российской Федерации" (первоначальный текст документа опубликован в "Собрании законодательства Российской Федерации" от 29.10.2001 N 44, ст. 4148, текст с изменениями опубликован в "Российской газете" от 01.07.2003 N 126, от 10.07.2003 N 135, от 16.12.2003 N 252, от 30.12.2004 N 290, от 22.06.2005 N 132, от 29.12.2005 N 294, от 31.12.2005 N 297, в "Парламентской газете" от 20.04.2006 N 61, от 13.07.2006 N 114, от 21.12.2006 N 214 - 215, от 08.02.2007 N 20, в "Российской газете" от 31.07.2007 N 164, от 27.11.2007 N 265, от 05.12.2007 N 272, от 25.07.2008 N 158, от 31.12.2008 N 267, от 13.05.2009 N 84, от 15.05.2009 N 87, в "Собрании законодательства Российской Федерации" от 20.07.2009 N 29, ст. 3582, от 28.12.2009 N 52 (ч. I), ст. 6418, от 28.12.2009 N 52 (ч. I), ст. 6427, от 26.07.2010 N 30, ст. 3999, от 03.01.2011 N 1 ст. 47, от 28.03.2011 N 13, ст. 1688, в "Российской газете" от 15.07.2011 N 153, от 22.07.2011 N 159, от 07.12.2011 N 275, от 16.12.2011 N 284, от 11.01.2013 N 3, от 11.06.2013 N 124, от 25.07.2013 N 161, от 27.06.2014 N 142, от 31.12.2014 N 299);

Федерального закона от 27.07.2010 N 210-ФЗ "Об организации предоставления государственных и муниципальных услуг" (текст опубликован в "Российской газете" от 30.07.2010 N 168, текст с изменениями опубликован в "Российской газете" от 08.04.2011 N 75, от 30.06.2011 N 139, от 04.07.2011 N 142, от 15.07.2011 N 153, от 21.07.2011 N 157, на официальном интернет-портале правовой информации <http://www.pravo.gov.ru> 05.12.2011, в "Российской газете" от 30.07.2012 N 172, на официальном Интернет-портале правовой информации <http://www.pravo.gov.ru> 08.04.2013, 03.07.2013, 08.07.2013, 24.07.2013, 23.12.2013, 30.12.2013, 24.06.2014, 22.07.2014);

Постановления Правительства Российской Федерации от 16.05.2011 N 373 "О разработке и утверждении административных регламентов

исполнения государственных функций и административных регламентов предоставления государственных услуг" (текст опубликован в "Собрании законодательства Российской Федерации" от 30.05.2011 N 22, ст. 3169, текст с изменениями опубликован в "Российской газете" от 26.08.2011 N 189, в "Собрании законодательства Российской Федерации" от 09.07.2012 N 28, ст. 3908, в "Российской газете" от 31.08.2012 N 200, в "Собрании законодательства Российской Федерации" от 03.09.2012 N 36, ст. 4903, от 10.12.2012 N 50 (часть 6), ст. 7070, от 24.12.2012 N 52, ст. 7507, на официальном интернет-портале правовой информации <http://www.pravo.gov.ru> 28.01.2014, в "Собрании законодательства Российской Федерации" от 03.02.2014 N 5, ст. 506);

- Федеральный закон от 02.05.2006 N 59-ФЗ "О порядке рассмотрения обращений граждан в Российской Федерации";

- Федеральный закон от 24.07.2007 N 221-ФЗ "О государственном кадастре недвижимости";

- Приказ Минэкономразвития России от 12.01.2015 N 1 "Об утверждении перечня документов, подтверждающих право заявителя на приобретение земельного участка без проведения торгов" (Зарегистрировано в Минюсте России 27.02.2015 N 36258)

- Федеральный закон от 6 апреля 2011 г. N 63-ФЗ «Об электронной подписи»;

- Постановление Правительства Ленинградской области от 30.09.2011 N 310 «Об утверждении плана-графика перехода на предоставление государственных и муниципальных услуг в электронной форме органами исполнительной власти Ленинградской области и органами местного самоуправления Ленинградской области, а также учреждениями Ленинградской области и муниципальными учреждениями»;

- Федеральный закон от 27.07.2006 № 152-ФЗ «О персональных данных»;

- Приказ Министерства связи и массовых коммуникаций Российской Федерации от 13 апреля 2012 г. N 107 "Об утверждении Положения о федеральной государственной информационной системе "Единая система идентификации и аутентификации в инфраструктуре, обеспечивающей информационно-технологическое взаимодействие информационных систем, используемых для предоставления государственных и муниципальных услуг в электронной форме";

- Устав Заклинского сельского поселения;

- Настоящий административный регламент.

2.7. Перечень документов, необходимых для предоставления муниципальной услуги, подлежащих предоставлению заявителем:

2.7.1 заявление о предварительном согласовании предоставления земельного участка на имя главы муниципального образования, которое содержит следующую информацию:

1. Фамилию, имя и (при наличии) отчество, место жительства заявителя, реквизиты документа, удостоверяющего личность заявителя (для



физического лица);

2. Наименование и место нахождения заявителя (для юридического лица), а также государственный регистрационный номер записи о государственной регистрации юридического лица в едином государственном реестре юридических лиц и идентификационный номер налогоплательщика, за исключением случаев, если заявителем является иностранное юридическое лицо;

3. Кадастровый номер земельного участка, заявление о предварительном согласовании предоставления которого подано (далее - испрашиваемый земельный участок), в случае, если границы такого земельного участка подлежат уточнению в соответствии с Федеральным законом от 24.07.2007 N 221-ФЗ "О государственном кадастре недвижимости";

4. Реквизиты решения об утверждении проекта межевания территории если образование испрашиваемого земельного участка предусмотрено указанным проектом;

5. Кадастровый номер земельного участка или кадастровые номера земельных участков, из которых в соответствии с проектом межевания территории, со схемой расположения земельного участка или с проектной документацией о местоположении, границах, площади и об иных количественных и качественных характеристиках лесных участков предусмотрено образование испрашиваемого земельного участка, в случае, если сведения о таких земельных участках внесены в государственный кадастр недвижимости;

6. Основания предоставления земельного участка без проведения торгов, предусмотрены пунктом 2 статьи 39.3, статьей 39.5, пунктом 2 статьи 39.6 или пунктом 2 статьи 39.10 Земельного кодекса Российской Федерации;

7. Вид права, на котором заявитель желает приобрести земельный участок, если предоставление земельного участка возможно на нескольких видах прав;

8. Цель использования земельного участка;

9. Реквизиты решения об изъятии земельного участка для государственных или муниципальных нужд в случае если земельный участок предоставляется взамен земельного участка, изымаемого для государственных или муниципальных нужд;

10. Реквизиты решения об утверждении документа территориального планирования и (или) проекта планировки территории в случае если земельный участок предоставляется для размещения объектов, предусмотренных указанными документом и (или) проектом;

11. Почтовый адрес и (или) адрес электронной почты для связи с заявителем.

[Заявление](#) оформляется по форме согласно приложению N 3 к настоящему Административному регламенту (далее - заявление);

2.7.2 документ, подтверждающий личность заявителя (представителя заявителя) и копия документа;

2.7.3 документы, подтверждающие право заявителя на приобретение



земельного участка без проведения торгов и предусмотренные перечнем, установленным уполномоченным Правительством Российской Федерации федеральным органом исполнительной власти, за исключением документов, которые должны быть представлены в уполномоченный орган в порядке межведомственного информационного взаимодействия;

2.7.4 схема расположения земельного участка в случае если испрашиваемый земельный участок предстоит образовать и отсутствует проект межевания территории, в границах которой предстоит образовать такой земельный участок;

2.7.5 проектная документация о местоположении, границах, площади и об иных количественных и качественных характеристиках лесных участков в случае если подано заявление о предварительном согласовании предоставления лесного участка;

2.7.6 документ, подтверждающий полномочия представителя действовать от имени гражданина или юридического лица при обращении за предоставлением муниципальной услуги и копия документа;

2.7.7 заверенный перевод на русский язык документов о государственной регистрации юридического лица в соответствии с законодательством иностранного государства в случае если заявителем является иностранное юридическое лицо;

2.7.8 подготовленные некоммерческой организацией, созданной гражданами, списки ее членов в случае если подано заявление о предварительном согласовании предоставления земельного участка или о предоставлении земельного участка в безвозмездное пользование указанной организации для ведения огородничества или садоводства.

2.7.9 При наличии зданий, сооружений на приобретаемом земельном участке, документы предусмотренные Приказом Минэкономразвития России от 12.01.2015 N 1 "Об утверждении перечня документов, подтверждающих право заявителя на приобретение земельного участка без проведения торгов".

2.7.10 Сообщение заявителя (заявителей), содержащее перечень всех зданий, сооружений, расположенных на земельном участке, в отношении которого подано заявление о приобретении прав, с указанием (при их наличии у заявителя) их кадастровых (инвентарных) номеров и адресных ориентиров.

2.7.11. Копия документа, подтверждающего обстоятельства, дающие право приобретения земельного участка без проведения торгов, если данное обстоятельство не следует из документов, указанных в [пунктах 2.7.4 - 2.7.9](#) настоящего Административного регламента.

2.8. В случае предоставления заявителем документов, предусмотренных частью 6 статьи 7 Федерального закона от 27.07.2010 N 210-ФЗ "Об организации предоставления государственных и муниципальных услуг", их бесплатное копирование и сканирование осуществляется работниками МФЦ, после чего оригиналы возвращаются заявителю, копии иных документов предоставляются заявителем самостоятельно.

2.9. Перечень документов, необходимых в соответствии с нормативными

правовыми актами для предоставления муниципальной услуги, которые находятся в распоряжении государственных органов, органов местного самоуправления и иных органов:

2.9.1. При наличии зданий, сооружений на приобретаемом земельном участке - выписка из Единого государственного реестра прав на недвижимое имущество и сделок с ним (далее - ЕГРП) о правах на здание, строение, сооружение, находящиеся на приобретаемом земельном участке, или:

- уведомление об отсутствии в ЕГРП запрашиваемых сведений о зарегистрированных правах на указанные здания, строения, сооружения;

- копии документов, удостоверяющих (устанавливающих) права на такое здание, строение, сооружение, если право на такое здание, строение, сооружение в соответствии с законодательством Российской Федерации признается возникшим независимо от его регистрации в ЕГРП.

2.10. Заявитель вправе по собственной инициативе представить документы, указанные в п. 2.9 настоящего административного регламента.

2.11. Заявители направляют документы в орган местного самоуправления почтой либо лично подают в Администрацию Заклинского сельского поселения, также заявители могут подать документы, при наличии вступившего в силу соглашения о взаимодействии - посредством МФЦ, с момента технической реализации муниципальной услуги на ПГУ ЛО - через ПГУ ЛО.

2.12. Основанием для отказа в приеме документов, необходимых для предоставления муниципальной услуги, является наличие в документах неоговоренных приписок и исправлений, серьезных повреждений, не позволяющих однозначно истолковать их содержание, кроме случаев, когда допущенные нарушения могут быть устранены органами и организациями, участвующими в процессе предоставления муниципальной услуги, в том числе:

- в заявлении не указано наименование юридического лица, направившего заявление, и почтовый адрес, по которому должен быть направлен ответ;

- в заявлении содержатся нецензурные либо оскорбительные выражения, угрозы жизни, здоровью и имуществу должностного лица, а также членов его семьи;

- текст заявления не поддается прочтению.

2.13. Представленные документы не должны содержать подчисток, приписок, зачеркнутых слов и иных неоговоренных исправлений.

О наличии основания для отказа в приеме документов заявителя информирует работник, ответственный за прием документов. Работник объясняет заявителю содержание выявленных недостатков в предоставленных документах и предлагает принять меры по их устранению.

Заявитель вправе отозвать свое заявление на любой стадии рассмотрения, согласования или подготовки документа, обратившись с соответствующим заявлением в орган принявший документы.

Не может быть отказано заявителю в приеме дополнительных

документов при наличии намерения их сдать.

2.14. Основания для приостановления муниципальной услуги в соответствии с законодательством Российской Федерации.

В случае если на дату поступления заявления о предварительном согласовании предоставления земельного участка, образование которого предусмотрено приложенной к этому заявлению схемой расположения земельного участка, на рассмотрении находится представленная ранее другим лицом схема расположения земельного участка и местоположение земельных участков, образование которых предусмотрено этими схемами, частично или полностью совпадает, принимается решение о приостановлении срока рассмотрения поданного позднее заявления о предварительном согласовании предоставления земельного участка и направляет принятое решение заявителю.

Срок рассмотрения поданного позднее заявления о предварительном согласовании предоставления земельного участка приостанавливается до принятия решения об утверждении направленной или представленной ранее схемы расположения земельного участка или до принятия решения об отказе в утверждении указанной схемы.

2.14.1. Исчерпывающий перечень оснований для отказа в предварительном согласовании предоставления земельного участка:

1) схема расположения земельного участка, приложенная к заявлению о предварительном согласовании предоставления земельного участка, не может быть утверждена по основаниям по следующим основаниям:

а) несоответствие схемы расположения земельного участка ее форме, которая осуществляется в форме документа на бумажном носителе, требования к формату схемы расположения земельного участка при подготовке схемы расположения земельного участка в форме электронного документа, требования к подготовке схемы расположения земельного участка устанавливаются уполномоченным Правительством Российской Федерации федеральным органом исполнительной власти;

б) полное или частичное совпадение местоположения земельного участка, образование которого предусмотрено схемой его расположения, с местоположением земельного участка, образуемого в соответствии с ранее принятым решением об утверждении схемы расположения земельного участка, срок действия которого не истек;

в) при разработке схемы расположения земельного участка не соблюдены следующие требования к образуемым земельным участкам:

1) предельные (максимальные и минимальные) размеры земельных участков, в отношении которых в соответствии с законодательством о градостроительной деятельности устанавливаются градостроительные регламенты, определяются такими градостроительными регламентами;

2) предельные (максимальные и минимальные) размеры земельных участков, на которые действие градостроительных регламентов не распространяется или в отношении которых градостроительные регламенты не устанавливаются, определяются в соответствии с Земельным кодексом,

другими федеральными законами;

3) границы земельных участков не должны пересекать границы муниципальных образований и (или) границы населенных пунктов;

4) не допускается образование земельных участков, если их образование приводит к невозможности разрешенного использования расположенных на таких земельных участках объектов недвижимости;

5) образование земельных участков не должно приводить к вклиниванию, вкрапливанию, изломанности границ, чересполосице, невозможности размещения объектов недвижимости и другим препятствующим рациональному использованию и охране земель недостаткам, а также нарушать требования, установленные Земельным кодексом, другими федеральными законами;

6) не допускается раздел, перераспределение или выдел земельных участков, если сохраняемые в отношении образуемых земельных участков обременения (ограничения) не позволяют использовать указанные земельные участки в соответствии с разрешенным использованием;

7) не допускается образование земельного участка, границы которого пересекают границы территориальных зон, лесничеств, лесопарков, за исключением земельного участка, образуемого для проведения работ по геологическому изучению недр, разработки месторождений полезных ископаемых, размещения линейных объектов, гидротехнических сооружений, а также водохранилищ, иных искусственных водных объектов;

г) несоответствие схемы расположения земельного участка утвержденному проекту планировки территории, землеустроительной документации, положению об особо охраняемой природной территории;

д) расположение земельного участка, образование которого предусмотрено схемой расположения земельного участка, в границах территории, для которой утвержден проект межевания территории.

II) земельный участок, который предстоит образовать, не может быть предоставлен заявителю по следующим основаниям:

а) с заявлением о предоставлении земельного участка обратилось лицо, которое в соответствии с земельным законодательством не имеет права на приобретение земельного участка без проведения торгов;

б) указанный в заявлении о предоставлении земельного участка земельный участок предоставлен на праве постоянного (бессрочного) пользования, безвозмездного пользования, пожизненного наследуемого владения или аренды, за исключением случаев если с заявлением о предоставлении земельного участка обратился обладатель данных прав или подано заявление о предоставлении земельного участка гражданином и юридическими лицом для сельскохозяйственного, охотхозяйственного, лесохозяйственного и иного использования, не предусматривающего строительства зданий, сооружений, если такие земельные участки включены в утвержденный в установленном Правительством Российской Федерации порядке перечень земельных участков, предоставленных для нужд обороны и безопасности и временно не используемых для указанных нужд, на срок не

более чем пять лет;

в) указанный в заявлении о предоставлении земельного участка земельный участок предоставлен некоммерческой организации, созданной гражданами для ведения огородничества, садоводства, дачного хозяйства или комплексного освоения территории в целях индивидуального жилищного строительства, за исключением случаев обращения с заявлением члена этой некоммерческой организации либо этой некоммерческой организации, если земельный участок относится к имуществу общего пользования;

г) на указанном в заявлении о предоставлении земельного участка земельном участке расположены здание, сооружение, объект незавершенного строительства, принадлежащие гражданам или юридическим лицам, за исключением случаев, если сооружение (в том числе сооружение, строительство которого не завершено) размещается на земельном участке на условиях сервитута или на земельном участке размещен объект, размещение которого может осуществляться на землях или земельных участках, находящихся в государственной или муниципальной собственности, без предоставления земельных участков и установления сервитутов (за исключением нестационарных торговых объектов и рекламных конструкций на землях или земельных участках, находящихся в государственной или муниципальной собственности), устанавливаются Правительством Российской Федерации. Порядок и условия размещения указанных объектов устанавливаются нормативным правовым актом субъекта Российской Федерации, и это не препятствует использованию земельного участка в соответствии с его разрешенным использованием либо с заявлением о предоставлении земельного участка обратился собственник этих здания, сооружения, помещений в них, этого объекта незавершенного строительства;

д) на указанном в заявлении о предоставлении земельного участка земельном участке расположены здание, сооружение, объект незавершенного строительства, находящиеся в государственной или муниципальной собственности, за исключением случаев, если сооружение (в том числе сооружение, строительство которого не завершено) размещается на земельном участке на условиях сервитута или с заявлением о предоставлении земельного участка обратился правообладатель этих здания, сооружения, помещений в них, этого объекта незавершенного строительства;

е) указанный в заявлении о предоставлении земельного участка земельный участок является изъятым из оборота или ограниченным в обороте и его предоставление не допускается на праве, указанном в заявлении о предоставлении земельного участка;

ж) указанный в заявлении о предоставлении земельного участка земельный участок является зарезервированным для государственных или муниципальных нужд в случае, если заявитель обратился с заявлением о предоставлении земельного участка в собственность, постоянное (бессрочное) пользование или с заявлением о предоставлении земельного участка в аренду, безвозмездное пользование на срок, превышающий срок действия решения о резервировании земельного участка, за исключением

случая предоставления земельного участка для целей резервирования;

з) указанный в заявлении о предоставлении земельного участка земельный участок расположен в границах территории, в отношении которой с другим лицом заключен договор о развитии застроенной территории, за исключением случаев, если с заявлением о предоставлении земельного участка обратился собственник здания, сооружения, помещений в них, объекта незавершенного строительства, расположенных на таком земельном участке, или правообладатель такого земельного участка;

и) указанный в заявлении о предоставлении земельного участка земельный участок расположен в границах территории, в отношении которой с другим лицом заключен договор о развитии застроенной территории, или земельный участок образован из земельного участка, в отношении которого с другим лицом заключен договор о комплексном освоении территории, за исключением случаев, если такой земельный участок предназначен для размещения объектов федерального значения, объектов регионального значения или объектов местного значения и с заявлением о предоставлении такого земельного участка обратилось лицо, уполномоченное на строительство указанных объектов;

к) указанный в заявлении о предоставлении земельного участка земельный участок образован из земельного участка, в отношении которого заключен договор о комплексном освоении территории или договор о развитии застроенной территории, и в соответствии с утвержденной документацией по планировке территории предназначен для размещения объектов федерального значения, объектов регионального значения или объектов местного значения, за исключением случаев, если с заявлением о предоставлении в аренду земельного участка обратилось лицо, с которым заключен договор о комплексном освоении территории или договор о развитии застроенной территории, предусматривающие обязательство данного лица по строительству указанных объектов;

л) указанный в заявлении о предоставлении земельного участка земельный участок является предметом аукциона, извещение о проведении которого размещается на официальном сайте Российской Федерации в информационно-телекоммуникационной сети "Интернет" для размещения информации о проведении торгов, определенном Правительством Российской Федерации (далее - официальный сайт), не менее чем за тридцать дней до дня проведения аукциона. Указанное извещение должно быть доступно для ознакомления всем заинтересованным лицам без взимания платы;

м) в отношении земельного участка, указанного в заявлении о его предоставлении, поступило заявление заинтересованных в предоставлении земельного участка граждан или юридических лиц в уполномоченный орган о проведении аукциона по его продаже или аукциона на право заключения договора его аренды с указанием кадастрового номера такого земельного участка, при условии, что выполнение кадастровых работ в целях образование такого земельного участка обеспечено заинтересованным лицом



в соответствии с утвержденным проектом межевания территории или утвержденной схемой расположения земельного участка и уполномоченным органом не принято решение об отказе в проведении этого аукциона;

н) в отношении земельного участка, указанного в заявлении о его предоставлении, опубликовано и размещено на официальном сайте извещение о предоставлении земельного участка для индивидуального жилищного строительства, ведения личного подсобного хозяйства, садоводства, дачного хозяйства или осуществления крестьянским (фермерским) хозяйством его деятельности;

о) испрашиваемый земельный участок не включен в утвержденный в установленном Правительством Российской Федерации порядке перечень земельных участков, предоставленных для нужд обороны и безопасности и временно не используемых для указанных нужд, в случае, если подано заявление о предоставлении земельного участка гражданами и юридическими лицами для сельскохозяйственного, охотхозяйственного, лесохозяйственного и иного использования, не предусматривающего строительства зданий, сооружений, если такие земельные участки включены в утвержденный в установленном Правительством Российской Федерации порядке перечень земельных участков, предоставленных для нужд обороны и безопасности и временно не используемых для указанных нужд, на срок не более чем пять лет;

п) площадь земельного участка, указанного в заявлении о предоставлении земельного участка некоммерческой организации, созданной гражданами, для ведения огородничества, садоводства, превышает предельный размер, установленный в соответствии с федеральным законом;

р) указанный в заявлении о предоставлении земельного участка земельный участок в соответствии с утвержденными документами территориального планирования и (или) документацией по планировке территории предназначен для размещения объектов федерального значения, объектов регионального значения или объектов местного значения, и с заявлением о предоставлении земельного участка обратилось лицо, не уполномоченное на строительство этих объектов;

с) указанный в заявлении о предоставлении земельного участка земельный участок предназначен для размещения здания, сооружения в соответствии с государственной программой Российской Федерации, государственной программой субъекта Российской Федерации, и с заявлением о предоставлении земельного участка обратилось лицо, не уполномоченное на строительство этих здания, сооружения;

т) предоставление земельного участка на заявленном виде прав не допускается;

у) в отношении земельного участка, указанного в заявлении о его предоставлении, принято решение о предварительном согласовании его предоставления, срок действия которого не истек, и с заявлением о предоставлении земельного участка обратилось иное не указанное в этом решении лицо;

ф) указанный в заявлении о предоставлении земельного участка земельный участок изъят для государственных или муниципальных нужд и указанная в заявлении цель предоставления такого земельного участка не соответствует целям, для которых такой земельный участок был изъят, за исключением земельных участков, изъятых для государственных или муниципальных нужд в связи с признанием многоквартирного дома, который расположен на таком земельном участке, аварийным и подлежащим сносу или реконструкции;

III) земельный участок, границы которого подлежат уточнению в соответствии с Федеральным законом от 24.07.2007 N 221-ФЗ "О государственном кадастре недвижимости", не может быть предоставлен заявителю по следующим основаниям:

а) с заявлением о предоставлении земельного участка обратилось лицо, которое в соответствии с земельным законодательством не имеет права на приобретение земельного участка без проведения торгов;

б) указанный в заявлении о предоставлении земельного участка земельный участок предоставлен на праве постоянного (бессрочного) пользования, безвозмездного пользования, пожизненного наследуемого владения или аренды, за исключением случаев, если с заявлением о предоставлении земельного участка обратился обладатель данных прав или подано заявление о предоставлении земельного участка гражданином и юридическими лицом для сельскохозяйственного, охотхозяйственного, лесохозяйственного и иного использования, не предусматривающего строительства зданий, сооружений, если такие земельные участки включены в утвержденный в установленном Правительством Российской Федерации порядке перечень земельных участков, предоставленных для нужд обороны и безопасности и временно не используемых для указанных нужд, на срок не более чем пять лет;

в) указанный в заявлении о предоставлении земельного участка земельный участок предоставлен некоммерческой организации, созданной гражданами, для ведения огородничества, садоводства, дачного хозяйства или комплексного освоения территории в целях индивидуального жилищного строительства, за исключением случаев обращения с заявлением члена этой некоммерческой организации либо этой некоммерческой организации, если земельный участок относится к имуществу общего пользования;

г) на указанном в заявлении о предоставлении земельного участка земельном участке расположены здание, сооружение, объект незавершенного строительства, принадлежащие гражданам или юридическим лицам, за исключением случаев если сооружение (в том числе сооружение, строительство которого не завершено) размещается на земельном участке на условиях сервитута или на земельном участке размещен объект, размещение которого может осуществляться на землях или земельных участках, находящихся в государственной или муниципальной собственности, без предоставления земельных участков и установления сервитутов (за

исключением нестационарных торговых объектов и рекламных конструкций на землях или земельных участках, находящихся в государственной или муниципальной собственности), устанавливаются Правительством Российской Федерации. Порядок и условия размещения указанных объектов устанавливаются нормативным правовым актом субъекта Российской Федерации, и это не препятствует использованию земельного участка в соответствии с его разрешенным использованием либо с заявлением о предоставлении земельного участка обратился собственник этих здания, сооружения, помещений в них, этого объекта незавершенного строительства;

д) на указанном в заявлении о предоставлении земельного участка земельном участке расположены здание, сооружение, объект незавершенного строительства, находящиеся в государственной или муниципальной собственности, за исключением случаев если сооружение (в том числе сооружение, строительство которого не завершено) размещается на земельном участке на условиях сервитута или с заявлением о предоставлении земельного участка обратился правообладатель этих здания, сооружения, помещений в них, этого объекта незавершенного строительства;

е) указанный в заявлении о предоставлении земельного участка земельный участок является изъятым из оборота или ограниченным в обороте и его предоставление не допускается на праве, указанном в заявлении о предоставлении земельного участка;

ж) указанный в заявлении о предоставлении земельного участка земельный участок является зарезервированным для государственных или муниципальных нужд в случае, если заявитель обратился с заявлением о предоставлении земельного участка в собственность, постоянное (бессрочное) пользование или с заявлением о предоставлении земельного участка в аренду, безвозмездное пользование на срок, превышающий срок действия решения о резервировании земельного участка, за исключением случая предоставления земельного участка для целей резервирования;

з) указанный в заявлении о предоставлении земельного участка земельный участок расположен в границах территории, в отношении которой с другим лицом заключен договор о развитии застроенной территории, за исключением случаев, если с заявлением о предоставлении земельного участка обратился собственник здания, сооружения, помещений в них, объекта незавершенного строительства, расположенных на таком земельном участке, или правообладатель такого земельного участка;

и) указанный в заявлении о предоставлении земельного участка земельный участок расположен в границах территории, в отношении которой с другим лицом заключен договор о развитии застроенной территории, или земельный участок образован из земельного участка, в отношении которого с другим лицом заключен договор о комплексном освоении территории, за исключением случаев, если такой земельный участок предназначен для размещения объектов федерального значения, объектов регионального значения или объектов местного значения, и с заявлением о предоставлении такого земельного участка обратилось лицо, уполномоченное на

строительство указанных объектов;

к) указанный в заявлении о предоставлении земельного участка земельный участок образован из земельного участка, в отношении которого заключен договор о комплексном освоении территории или договор о развитии застроенной территории, и в соответствии с утвержденной документацией по планировке территории предназначен для размещения объектов федерального значения, объектов регионального значения или объектов местного значения, за исключением случаев, если с заявлением о предоставлении в аренду земельного участка обратилось лицо, с которым заключен договор о комплексном освоении территории или договор о развитии застроенной территории, предусматривающие обязательство данного лица по строительству указанных объектов;

л) указанный в заявлении о предоставлении земельного участка земельный участок является предметом аукциона, извещение о проведении которого размещается на официальном сайте не менее чем за тридцать дней до дня проведения аукциона. Указанное извещение должно быть доступно для ознакомления всем заинтересованным лицам без взимания платы;

м) в отношении земельного участка, указанного в заявлении о его предоставлении, поступило заявление заинтересованных в предоставлении земельного участка граждан или юридических лиц в уполномоченный орган о проведении аукциона по его продаже или аукциона на право заключения договора его аренды с указанием кадастрового номера такого земельного участка, при условии, что выполнение кадастровых работ в целях образования такого земельного участка обеспечено заинтересованным лицом в соответствии с утвержденным проектом межевания территории или утвержденной схемой расположения земельного участка, и уполномоченным органом не принято решение об отказе в проведении этого аукциона;

н) разрешенное использование земельного участка не соответствует целям использования такого земельного участка, указанным в заявлении о предоставлении земельного участка, за исключением случаев размещения линейного объекта в соответствии с утвержденным проектом планировки территории;

о) в отношении земельного участка, указанного в заявлении о его предоставлении, опубликовано и размещено на официальном сайте извещение о предоставлении земельного участка для индивидуального жилищного строительства, ведения личного подсобного хозяйства, садоводства, дачного хозяйства или осуществления крестьянским (фермерским) хозяйством его деятельности;

п) испрашиваемый земельный участок не включен в утвержденный в установленном Правительством Российской Федерации порядке перечень земельных участков, предоставленных для нужд обороны и безопасности и временно не используемых для указанных нужд, в случае если подано заявление о предоставлении земельного участка гражданами и юридическими лицами для сельскохозяйственного, охотхозяйственного, лесохозяйственного и иного использования, не предусматривающего

строительства зданий, сооружений, если такие земельные участки включены в утвержденный в установленном Правительством Российской Федерации порядке перечень земельных участков, предоставленных для нужд обороны и безопасности и временно не используемых для указанных нужд, на срок не более чем пять лет;

р) площадь земельного участка, указанного в заявлении о предоставлении земельного участка некоммерческой организации, созданной гражданами, для ведения огородничества, садоводства, превышает предельный размер, установленный в соответствии с федеральным законом;

с) указанный в заявлении о предоставлении земельного участка земельный участок в соответствии с утвержденными документами территориального планирования и (или) документацией по планировке территории предназначен для размещения объектов федерального значения, объектов регионального значения или объектов местного значения, и с заявлением о предоставлении земельного участка обратилось лицо, не уполномоченное на строительство этих объектов;

т) указанный в заявлении о предоставлении земельного участка земельный участок предназначен для размещения здания, сооружения в соответствии с государственной программой Российской Федерации, государственной программой субъекта Российской Федерации, и с заявлением о предоставлении земельного участка обратилось лицо, не уполномоченное на строительство этих здания, сооружения;

у) предоставление земельного участка на заявленном виде прав не допускается;

ф) в отношении земельного участка, указанного в заявлении о его предоставлении, не установлен вид разрешенного использования;

х) указанный в заявлении о предоставлении земельного участка земельный участок не отнесен к определенной категории земель;

ц) в отношении земельного участка, указанного в заявлении о его предоставлении, принято решение о предварительном согласовании его предоставления, срок действия которого не истек, и с заявлением о предоставлении земельного участка обратилось иное, не указанное в этом решении, лицо;

ч) указанный в заявлении о предоставлении земельного участка земельный участок изъят для государственных или муниципальных нужд, и указанная в заявлении цель предоставления такого земельного участка не соответствует целям, для которых такой земельный участок был изъят, за исключением земельных участков, изъятых для государственных или муниципальных нужд в связи с признанием многоквартирного дома, который расположен на таком земельном участке, аварийным и подлежащим сносу или реконструкции.

2.14.2. В течение десяти дней со дня поступления заявления о предварительном согласовании предоставления земельного участка заявление возвращается заявителю по следующим основаниям:

1. Заявление о предварительном согласовании предоставления

земельного участка не содержит информацию, предусмотренную пунктом 2.7 настоящего Административного регламента:

2. Заявление подано в иной уполномоченный орган.

3. К заявлению не приложены документы, предусмотренные пунктом 2.7 настоящего Административного регламента.

2.15. Предоставление муниципальной услуги является бесплатным для заявителей.

2.16. Срок ожидания в очереди при подаче заявления о предоставлении муниципальной услуги - 15 минут.

2.17. Срок ожидания в очереди при получении результата предоставления муниципальной услуги - 15 минут.

2.18. Срок ожидания в очереди при подаче заявления о предоставлении муниципальной услуги в МФЦ - не более 15 минут, при получении результата - не более 15 минут.

2.19. Срок регистрации запроса (заявления) Заявителя о предоставлении муниципальной услуги:

- в случае личного обращения заявителя заявление регистрируется в день обращения;

- в случае поступления документов по почте заявление регистрируется в день поступления.

2.20. Помещения, в которых предоставляется муниципальная услуга, зал ожидания должны иметь площади, предусмотренные санитарными нормами и требованиями к рабочим (офисным) помещениям, где оборудованы рабочие места с наличием персональных компьютеров, копировальной техники, иной оргтехники, места для заполнения запросов о предоставлении муниципальной услуги, которые должны быть оборудованы стульями и столами, иметь писчие принадлежности (карандаши, авторучки, бумагу) для заполнения запросов о предоставлении муниципальной услуги.

2.21. Информационные стенды должны располагаться в помещении органа местного самоуправления и содержать следующую информацию:

- перечень получателей муниципальной услуги;

- реквизиты нормативных правовых актов, содержащих нормы, регулирующие предоставление муниципальной услуги, и их отдельные положения, в том числе настоящего Административного регламента;

- образцы заполнения заявления о предоставлении муниципальной услуги;

- основания отказа в предоставлении муниципальной услуги;

- местонахождение, график работы, номера контактных телефонов, адреса электронной почты органа местного самоуправления;

- перечень документов, необходимых для предоставления муниципальной услуги;

- информацию о порядке предоставления муниципальной услуги (блок-схема согласно приложению 4 к настоящему Административному регламенту);

- адрес раздела органа местного самоуправления на официальном



портале, содержащего информацию о предоставлении муниципальной услуги, почтовый адрес и адрес электронной почты для приема заявлений.

2.22. К показателям доступности и качества муниципальной услуги относятся:

2.22.1. Своевременность предоставления муниципальной услуги (включая соблюдение сроков, предусмотренных настоящим Административным регламентом).

2.22.2. Предоставление муниципальной услуги в соответствии со стандартом предоставления муниципальной услуги.

2.22.3. Вежливое (корректное) обращение сотрудников органа местного самоуправления с заявителями.

2.22.4. Обеспечение информирования (консультирования) заявителей по вопросам, предусмотренным [пунктом 2.23](#) настоящего Административного регламента.

2.22.5. Наличие полной, актуальной и достоверной информации о порядке предоставления муниципальной услуги.

2.22.6. Возможность досудебного (внесудебного) рассмотрения жалоб (претензий) в процессе получения муниципальной услуги.

2.23. Перечень вопросов, по которым осуществляется консультирование, включая консультирование по справочным номерам телефонов, указанным в [пункте 1.4](#) настоящего Административного регламента:

- о реквизитах нормативных правовых актов, указанных в [пункте 2.6](#) настоящего Административного регламента, регулирующих предоставление муниципальной услуги, и их отдельных положениях;

- о реквизитах настоящего Административного регламента;

- о сроках предоставления муниципальной услуги и осуществления административных процедур;

- о месте размещения на официальном сайте Администрации Ленинградской области справочных материалов по вопросам предоставления муниципальной услуги;

- о входящих номерах, под которыми зарегистрирована в системе делопроизводства органа местного самоуправления письменная корреспонденция;

- о принятом решении по конкретному заявлению;

- о порядке представления документов;

- о местонахождении, режиме работы, номерах контактных телефонов органа местного самоуправления.

2.24. Иные требования, в том числе учитывающие особенности предоставления муниципальной услуги в многофункциональных центрах и особенности предоставления муниципальной услуги в электронном виде.

Предоставление муниципальной услуги посредством МФЦ осуществляется в подразделениях государственного бюджетного учреждения Ленинградской области «Многофункциональный центр предоставления государственных и муниципальных услуг» (далее – ГБУ ЛО «МФЦ») при наличии вступившего в силу соглашения о взаимодействии между ГБУ ЛО

«МФЦ» и органом местного самоуправления. Предоставление муниципальной услуги в иных МФЦ осуществляется при наличии вступившего в силу соглашения о взаимодействии между ГБУ ЛО «МФЦ» и иным МФЦ.

2.24.1. К целевым показателям доступности и качества муниципальной услуги относятся:

- количество документов, которые заявителю необходимо представить в целях получения муниципальной услуги;
- минимальное количество непосредственных обращений заявителя в различные организации в целях получения муниципальной услуги.

2.24.2. К непосредственным показателям доступности и качества муниципальной услуги относятся:

возможность получения муниципальной услуги в МФЦ в соответствии с соглашением, заключенным между МФЦ и органом местного самоуправления, с момента вступления в силу соглашения о взаимодействии.

2.25. Особенности предоставления муниципальной услуги в МФЦ:

Предоставление муниципальной услуги в МФЦ осуществляется после вступления в силу соглашения о взаимодействии.

2.25.1. МФЦ осуществляет:

- взаимодействие с территориальными органами федеральных органов исполнительной власти, органами исполнительной власти Ленинградской области, органами местного самоуправления Ленинградской области и организациями, участвующими в предоставлении муниципальных услуг в рамках заключенных соглашений о взаимодействии;
- информирование граждан и организаций по вопросам предоставления муниципальных услуг;
- прием и выдачу документов, необходимых для предоставления муниципальных услуг либо являющихся результатом предоставления муниципальных услуг;
- обработку персональных данных, связанных с предоставлением муниципальных услуг.

2.25.2. В случае подачи документов в орган местного самоуправления посредством МФЦ специалист МФЦ, осуществляющий прием документов, представленных для получения муниципальной услуги, выполняет следующие действия:

- определяет предмет обращения;
- проводит проверку полномочий лица, подающего документы;
- проводит проверку правильности заполнения запроса и соответствия представленных документов требованиям, указанным в [пункте 2.12](#), 2.13 настоящего административного регламента;
- осуществляет сканирование представленных документов, формирует электронное дело, все документы которого связываются единым уникальным идентификационным кодом, позволяющим установить принадлежность документов конкретному заявителю и виду обращения за муниципальной услугой;

- заверяет электронное дело своей электронной подписью (далее - ЭП);
- направляет копии документов и реестр документов в орган местного самоуправления:

- в электронном виде (в составе пакетов электронных дел) в течение 1 рабочего дня со дня обращения заявителя в МФЦ;

- на бумажных носителях (в случае необходимости обязательного представления оригиналов документов) - в течение 3 рабочих дней со дня обращения заявителя в МФЦ, посредством курьерской связи, с составлением описи передаваемых документов, с указанием даты, количества листов, фамилии, должности и подписанные уполномоченным специалистом МФЦ.

2.25.3. При обнаружении несоответствия документов требованиям, указанным в [пунктах 2.12, 2.13](#) настоящего административного регламента, специалист МФЦ, осуществляющий прием документов, возвращает их заявителю для устранения выявленных недостатков.

По окончании приема документов специалист МФЦ выдает заявителю расписку в приеме документов.

При указании заявителем места получения ответа (результата предоставления муниципальной услуги) посредством МФЦ должностное лицо органа местного самоуправления, ответственное за подготовку ответа по результатам рассмотрения представленных заявителем документов, направляет необходимые документы (справки, письма, решения и др.) в МФЦ для их последующей передачи заявителю:

- в электронном виде в течение 1 рабочего (рабочих) дня (дней) со дня принятия решения о предоставлении (отказе в предоставлении) заявителю услуги;

- на бумажном носителе - в срок не более 3 дней со дня принятия решения о предоставлении (отказе в предоставлении) заявителю услуги, но не позднее 2 дней до окончания срока предоставления муниципальной услуги.

Специалист МФЦ, ответственный за выдачу документов, полученных от органа местного самоуправления по результатам рассмотрения представленных заявителем документов, в день их получения от органа местного самоуправления сообщает заявителю о принятом решении по телефону (с записью даты и времени телефонного звонка), а также о возможности получения документов в МФЦ, если иное не предусмотрено в [разделе II](#) настоящего регламента.

2.26. Особенности предоставления муниципальной услуги в электронном виде.

2.26.1. Для получения муниципальной услуги через ПГУ ЛО заявителю необходимо предварительно пройти процесс регистрации в Единой системе идентификации и аутентификации (далее – ЕСИА).

2.26.2. Муниципальная услуга может быть получена через ПГУ ЛО следующими способами:

- с обязательной личной явкой на прием в орган местного самоуправления;

без личной явки на прием в орган местного самоуправления.

2.26.3. Для получения муниципальной услуги без личной явки на приём в орган местного самоуправления заявителю необходимо предварительно оформить квалифицированную ЭП для заверения заявления и документов, поданных в электронном виде на ПГУ ЛО.

2.26.4. Для подачи заявления через ПГУ ЛО заявитель должен выполнить следующие действия:

пройти идентификацию и аутентификацию в ЕСИА;

в личном кабинете на ПГУ ЛО заполнить в электронном виде заявление на оказание услуги;

приложить к заявлению отсканированные образы документов, необходимых для получения услуги;

если заявитель выбрал способ оказания услуги без личной явки на прием в орган местного самоуправления - заверить заявление и прилагаемые к нему отсканированные документы (далее - пакет электронных документов) полученной ранее квалифицированной ЭП;

если заявитель выбрал способ оказания услуги с личной явкой на прием в орган местного самоуправления - заверение пакета электронных документов квалифицированной ЭП не требуется;

направить пакет электронных документов в орган местного самоуправления посредством функционала ПГУ ЛО.

2.26.5. В результате направления пакета электронных документов посредством ПГУ ЛО автоматизированной информационной системой межведомственного электронного взаимодействия Ленинградской области (далее - АИС «Межвед ЛО») производится автоматическая регистрация поступившего пакета электронных документов и присвоение пакету уникального номера дела. Номер дела доступен заявителю в личном кабинете ПГУ ЛО.

2.26.6. При предоставлении муниципальной услуги через ПГУ ЛО, в случае если заявитель подписывает заявление квалифицированной ЭП, специалист органа местного самоуправления выполняет следующие действия:

формирует пакет документов, поступивший через ПГУ ЛО, и передает ответственному специалисту органа местного самоуправления, наделенному в соответствии с должностным регламентом функциями по выполнению административной процедуры по приему заявлений и проверке документов, представленных для рассмотрения;

после рассмотрения документов и утверждения решения о предоставлении муниципальной услуги (отказе в предоставлении) заполняет предусмотренные в АИС «Межвед ЛО» формы о принятом решении и переводит дело в архив АИС «Межвед ЛО»;

уведомляет заявителя о принятом решении с помощью указанных в заявлении средств связи, затем направляет документ почтой либо выдает его при личном обращении заявителя.

2.26.7. При предоставлении муниципальной услуги через ПГУ ЛО, в

случае если заявитель не подписывает заявление квалифицированной ЭП, специалист органа местного самоуправления выполняет следующие действия:

формирует пакет документов, поступивший через ПГУ ЛО, и передает ответственному специалисту органа местного самоуправления, наделенному в соответствии с должностным регламентом функциями по выполнению административной процедуры по приему заявлений и проверке документов, представленных для рассмотрения;

формирует через АИС «Межвед ЛО» приглашение на прием, которое должно содержать следующую информацию: адрес органа местного самоуправления в который необходимо обратиться заявителю, дату и время приема, номер очереди, идентификационный номер приглашения и перечень документов, которые необходимо представить на приеме. В АИС «Межвед ЛО» дело переводит в статус «Заявитель приглашен на прием».

В случае неявки заявителя на прием в назначенное время заявление и документы хранятся в АИС «Межвед ЛО» в течение 30 календарных дней, затем специалист органа местного самоуправления, наделенный в соответствии с должностным регламентом функциями по приему заявлений и документов через ПГУ ЛО переводит документы в архив АИС «Межвед ЛО».

В случае, если заявитель явился на прием в указанное время, он обслуживается строго в это время. В случае, если заявитель явился позже, он обслуживается в порядке живой очереди. В любом из случаев ответственный специалист органа местного самоуправления, ведущий прием, отмечает факт явки заявителя в АИС "Межвед ЛО", дело переводит в статус "Прием заявителя окончен".

После рассмотрения документов и утверждения решения о предоставлении муниципальной услуги (отказе в предоставлении) заполняет предусмотренные в АИС «Межвед ЛО» формы о принятом решении и переводит дело в архив АИС "Межвед ЛО";

Специалист Администрации Заклинского сельского поселения уведомляет заявителя о принятом решении с помощью указанных в заявлении средств связи, затем направляет документ почтой либо выдает его при личном обращении заявителя.

2.26.8. В случае поступления всех документов, указанных в пункте 2.7. настоящего административного регламента, и отвечающих требованиям, указанным в пункте 2.7 настоящего административного регламента, в форме электронных документов (электронных образов документов), удостоверенных квалифицированной ЭП, днем обращения за предоставлением муниципальной услуги считается дата регистрации приема документов на ПГУ ЛО.

В случае, если направленные заявителем (уполномоченным лицом) электронное заявление и документы не заверены квалифицированной ЭП, днем обращения за предоставлением муниципальной услуги считается дата личной явки заявителя в орган местного самоуправления с предоставлением

документов, указанных в пункте 2.7. настоящих методических рекомендаций, и отвечающих требованиям, указанным в пункте 2.7. настоящих методических рекомендаций.

### **3. Перечень услуг, которые являются необходимыми и обязательными для предоставления муниципальной услуги**

3.1. Других услуг, которые являются необходимыми и обязательными для предоставления муниципальной услуги, законодательством Российской Федерации не предусмотрено.

### **4. Состав, последовательность и сроки выполнения административных процедур, требования к порядку их выполнения, в том числе особенности выполнения административных процедур в электронной форме**

4.1. Организация предоставления муниципальной услуги включает в себя следующие административные процедуры:

- прием и регистрация документов;
- рассмотрение заявления и прилагаемых документов;
- опубликование извещения и размещение его на официальном сайте;
- уведомление заявителя о результатах предоставления услуг.

4.2. Срок предоставления услуги составляет 30 (тридцать) рабочих дней. В случае опубликования извещения о предоставлении земельного участка для указанных целей решение о предварительном согласовании принимается так же не более 30 (тридцати) календарных дней с момента прохождения 30 (тридцати) дневного срока публикации.

4.3. Юридическим фактом, являющимся основанием для начала административной процедуры, является прием и регистрация заявления и документов, необходимых в соответствии с законодательными или иными нормативными правовыми актами для предоставления муниципальной услуги, в органе местного самоуправления, МФЦ или ПГУ ЛО.

4.4. Прием заявления и приложенных к нему документов на предоставление муниципальной услуги осуществляется органом местного самоуправления или специалистами МФЦ.

4.5. Специалист администрации МО или специалист МФЦ, осуществляющий прием заявлений, проводит проверку соответствия предоставленных документов требованиям настоящего административного регламента (пункт 2.12). При обнаружении оснований отказывает заявителю в приеме документов.

4.6. При отсутствии оснований для отказа осуществляет регистрацию заявления и направляет его на рассмотрение.

4.7. Результат административной процедуры по приему заявления – регистрация заявления.

4.8. Максимальный срок выполнения административной процедуры – 3



календарных дня.

4.9. Специалист МО в течение дня с момента визирования заявления направляет пакет принятых документов с заявлением в адрес Администрации Заклинского сельского поселения для рассмотрения и подготовки проекта решения.

4.10. При обнаружении несоответствия документов требованиям, указанным в пункте 2.7 настоящего административного регламента специалист администрации Заклинского сельского поселения возвращает заявление и документы заявителю с указанием причин возврата в течение 10 календарных дней с даты регистрации заявления в администрации Заклинского сельского поселения.

4.11. В случае, если заявителем самостоятельно не представлены документы, необходимые для предоставления муниципальной услуги, указанные в п.2.9. настоящего административного регламента, специалистом \_\_\_\_\_, ответственным за межведомственное взаимодействие, не позднее 3 (трех) календарных дней, следующих за днем регистрации пакета документов, направляются соответствующие запросы.

4.12. Не позднее 5 (пяти) календарных дней, следующих за днем поступления запрашиваемых документов специалист Администрации:

- осуществляет подготовку проекта постановления администрации МО о предварительном согласовании предоставления и утверждении схемы расположения земельного участка на кадастровом плане;

- готовит проект письма об отказе, или проект постановления об отказе при наличии оснований для отказа в предоставлении муниципальной услуги в соответствии с [пунктом 2.14](#) настоящего административного регламента или отсутствии оснований для приобретения прав на земельный участок без проведения торгов:

- готовит уведомление о приостановлении предоставления муниципальной услуги;

- готовит проект извещения о предоставлении земельного участка для указанных целей в порядке, установленном для опубликования муниципальных правовых актов уставом администрации МО по месту нахождения земельного участка и размещения на официальном сайте в информационно-телекоммуникационной сети «Интернет».

4.13. Максимальный срок выполнения административной процедуры - 15 (пятнадцать) календарных дней.

4.14. Результатом административной процедуры является:

- подготовка проекта постановления администрации МО о предварительном согласовании предоставления и утверждении схемы расположения земельного участка на кадастровом плане;

- подготовка уведомления о приостановлении предоставления муниципальной услуги;

- подготовка проекта письма об отказе;

- подготовка извещения о предоставлении земельного участка для указанных целей в порядке, установленном для опубликования

муниципальных правовых актов уставом администрации МО по месту нахождения земельного участка и на официальном сайте администрации МО в информационно-телекоммуникационной сети «Интернет».

4.15. Способ фиксации результата выполнения административной процедуры:

- издание постановления администрации МО о предварительном согласовании предоставления и утверждении схемы расположения земельного участка на кадастровом плане;

- регистрация уведомления о приостановлении предоставления муниципальной услуги;

- размещение извещения о предоставлении земельного участка для указанных целей в котором указывается:

- 1) информация о возможности предоставления земельного участка с указанием целей этого предоставления;

- 2) информация о праве граждан или крестьянских (фермерских) хозяйств, заинтересованных в предоставлении земельного участка для указанных в "пункте 1" настоящего пункта целей, в течение тридцати дней соответственно со дня опубликования и размещения извещения подавать заявления о намерении участвовать в аукционе по продаже такого земельного участка или аукционе на право заключения договора аренды такого земельного участка;

- 3) адрес и способ подачи заявлений, указанных в "подпункте 2" настоящего пункта;

- 4) дата окончания приема указанных в "подпункте 2" настоящего пункта заявлений, которая устанавливается в соответствии с "подпунктом 2" настоящего пункта;

- 5) адрес или иное описание местоположения земельного участка;

- 6) кадастровый номер и площадь земельного участка в соответствии с данными государственного кадастра недвижимости, за исключением случаев, если испрашиваемый земельный участок предстоит образовать;

- 7) площадь земельного участка в соответствии с проектом межевания территории или со схемой расположения земельного участка, если подано заявление о предоставлении земельного участка, который предстоит образовать;

- 8) реквизиты решения об утверждении проекта межевания территории в случае, если образование земельного участка предстоит в соответствии с утвержденным проектом межевания территории, условный номер испрашиваемого земельного участка, а также адрес сайта в информационно-телекоммуникационной сети "Интернет", на котором размещен утвержденный проект;

- 9) адрес и время приема граждан для ознакомления со схемой расположения земельного участка, в соответствии с которой предстоит образовать земельный участок, если данная схема представлена на бумажном носителе.

4.16. В случае опубликования извещения заявителя, специалист Администрации, информирует заявителя о размещении извещения о предоставлении земельного участка, а так же об информировании заявителя по истечению 30 дней с момента публикации о результатах рассмотрения заявления.

4.17. В случае, если в течении 30-ти дней со дня опубликования извещения заявления иных граждан о намерении участвовать в аукционе не поступили, специалист Администрации в течении дня следующего за днем окончания 30-ти дневного срока готовит проект постановления о предварительном согласовании предоставления и утверждении схемы расположения земельного участка на кадастровом плане, который направляется для согласования, специалистом Администрации в адрес администрации МО.

4.18. По истечении 5 календарных дней с момента поступления проекта постановления, проект постановления, пописанный главой администрации МО регистрируется в администрации МО, постановление о предварительном согласовании предоставления и утверждении схемы расположения земельного участка на кадастровом плане (в случае приема заявления в Администрации) для направления заявителю или в адрес МФЦ.

4.19. В случае, если в течении 30-ти дней со дня опубликования извещения поступили заявления иных граждан о намерении участвовать в аукционе специалист Администрации в течении дня следующего за днем окончания 30-ти дневного срока :

- 1) направляет документы для организации и проведения аукциона;
- 2) готовит и направляет письмо об отказе или постановление об отказе в предоставлении муниципальной услуги согласованное главой Администрации.

4.20. В течение дня после принятия соответствующего решения производится информирование заявителя о времени и месте получения конечного результата предоставления муниципальной услуги:

- постановления администрации МО о предварительном согласовании предоставления земельного участка;
- уведомления об отказе в предварительном согласовании предоставления земельного участка.

4.21. Результат предоставления услуги заявителю направляется почтой по адресу, указанному в заявлении в случае неявки заявителя для получения результата предоставления услуги в течение 5 (пяти) календарных дней после информирования заявителя об издании постановления о предварительном согласовании предоставления земельного участка и утверждении схемы или после регистрации уведомления об отказе в предоставлении муниципальной услуги.

4.22. Результатом административной процедуры является вручение подготовленных документов о принятом решении.

4.23. Способ фиксации результата выполнения административной процедуры - при явке заявителя для получения подготовленных документов

вручение результата предоставления муниципальной услуги под роспись, при неявке - направление почтовым отправлением с уведомлением.

4.24. Способ фиксации результата выполнения административного действия, в том числе через МФЦ и в электронной форме.

Информирование заявителя осуществляется в письменном виде путем почтовых отправлений либо по электронной почте.

В случае предоставления заявителем заявления о предоставлении муниципальной услуги через МФЦ документ, подтверждающий принятие решения, направляется в МФЦ, если иной способ получения не указан заявителем.

## **5. Формы контроля за предоставлением муниципальной услуги**

5.1. Контроль за надлежащим исполнением настоящего Административного регламента осуществляет глава администрации МО, курирующий деятельность специалистов Администрации.

5.2. Текущий контроль за совершением действий и принятием решений при предоставлении муниципальной услуги осуществляется главой Администрации, курирующим деятельность специалистов Администрации, в виде:

проведения текущего мониторинга предоставления муниципальной услуги;

контроля сроков осуществления административных процедур (выполнения действий и принятия решений);

проверки процесса выполнения административных процедур (выполнения действий и принятия решений);

контроля качества выполнения административных процедур (выполнения действий и принятия решений);

рассмотрения и анализа отчетов, содержащих основные количественные показатели, характеризующие процесс предоставления муниципальной услуги;

приема, рассмотрения и оперативного реагирования на обращения и жалобы заявителей по вопросам, связанным с предоставлением муниципальной услуги.

5.3. Текущий контроль за регистрацией входящей и исходящей корреспонденции (заявлений о предоставлении муниципальной услуги, обращений о предоставлении информации о порядке предоставления муниципальной услуги, ответов должностных лиц органа местного самоуправления на соответствующие заявления и обращения, а также запросов администрации МО осуществляет глава Администрации.

5.4. Для текущего контроля используются сведения, полученные из электронной базы данных, служебной корреспонденции органа местного самоуправления, устной и письменной информации должностных лиц органа местного самоуправления.

5.5. О случаях и причинах нарушения сроков и содержания административных процедур ответственные за их осуществление специалисты органа местного самоуправления немедленно информируют своих непосредственных руководителей, а также принимают срочные меры по устранению нарушений.

Специалисты, участвующие в предоставлении муниципальной услуги, несут ответственность за соблюдение сроков и порядка исполнения административных процедур.

5.6. В случае выявления по результатам осуществления текущего контроля нарушений сроков и порядка исполнения административных процедур, обоснованности и законности совершения действий виновные лица привлекаются к ответственности в порядке, установленном законодательством Российской Федерации.

5.7. Ответственность должностного лица, ответственного за соблюдение требований настоящего Административного регламента по каждой административной процедуре или действие (бездействие) при исполнении муниципальной услуги, закрепляется в должностном регламенте (или должностной инструкции) сотрудника органа местного самоуправления.

5.8. Текущий контроль соблюдения специалистами МФЦ последовательности действий, определенных административными процедурами осуществляется директорами МФЦ.

5.9. Контроль соблюдения требований настоящего Административного регламента в части, касающейся участия МФЦ в предоставлении муниципальной услуги, осуществляется Комитетом экономического развития и инвестиционной деятельности Ленинградской области.

## **6. Досудебный (внесудебный) порядок обжалования решений и действий (бездействия) органа, предоставляющего муниципальную услугу, а также должностных лиц, государственных служащих**

6.1. Заявители имеют право на досудебное (внесудебное) обжалование решений и действий (бездействия) должностного лица, при предоставлении муниципальной услуги вышестоящему должностному лицу, а также в судебном порядке.

6.2. Предметом обжалования являются неправомерные действия (бездействие) уполномоченного на предоставление муниципальной услуги должностного лица, а также принимаемые им решения при предоставлении муниципальной услуги.

Заявитель может обратиться с жалобой, в том числе в следующих случаях:

- 1) нарушение срока регистрации запроса заявителя о предоставлении муниципальной услуги;
- 2) нарушение срока предоставления муниципальной услуги;
- 3) требование у заявителя документов, не предусмотренных

нормативными правовыми актами Российской Федерации, нормативными правовыми актами субъектов Российской Федерации, муниципальными правовыми актами для предоставления муниципальной услуги;

4) отказ в приеме документов, предоставление которых предусмотрено нормативными правовыми актами Российской Федерации, нормативными правовыми актами субъектов Российской Федерации, муниципальными правовыми актами для предоставления муниципальной услуги, у заявителя;

5) отказ в предоставлении муниципальной услуги, если основания отказа не предусмотрены федеральными законами и принятыми в соответствии с ними иными нормативными правовыми актами Российской Федерации, нормативными правовыми актами субъектов Российской Федерации, муниципальными правовыми актами;

6) затребование с заявителя при предоставлении муниципальной услуги платы, не предусмотренной нормативными правовыми актами Российской Федерации, нормативными правовыми актами субъектов Российской Федерации, муниципальными правовыми актами;

7) отказ органа, предоставляющего муниципальную услугу, должностного лица органа, предоставляющего муниципальную услугу, в исправлении допущенных опечаток и ошибок в выданных в результате предоставления муниципальной услуги документах либо нарушение установленного срока таких исправлений.

6.3. Жалоба подается в письменной форме на бумажном носителе, в электронной форме в орган, предоставляющий муниципальную услугу.

Жалобы на решения, принятые руководителем органа, предоставляющего муниципальную услугу, подаются в вышестоящий орган (при его наличии) либо в случае его отсутствия рассматриваются непосредственно руководителем органа, предоставляющего муниципальную услугу, в соответствии с пунктом 1 статьи 11.2 Федерального закона от 27 июля 2010 г. N 210-ФЗ «Об организации предоставления государственных и муниципальных услуг».

6.4. Основанием для начала процедуры досудебного обжалования является жалоба о нарушении должностным лицом требований действующего законодательства, в том числе требований настоящего Административного регламента.

6.5. Заинтересованное лицо имеет право на получение в органе, предоставляющего муниципальную услугу, информации и документов, необходимых для обжалования действий (бездействия) уполномоченного на исполнение муниципальной услуги должностного лица, а также принимаемого им решения при исполнении муниципальной услуги.

6.6. Заинтересованное лицо имеет право на получение в органе, предоставляющем муниципальную услугу, информации и документов, необходимых для обжалования действий (бездействия) уполномоченного на исполнение муниципальной услуги должностного лица, а также принимаемого им решения при исполнении муниципальной услуги.

6.7. Жалоба, поступившая в орган местного самоуправления,



рассматривается в течение 15 рабочих дней со дня ее регистрации.

6.8. Ответ по результатам рассмотрения жалобы направляется заявителю не позднее дня, следующего за днем принятия решения, в письменной форме.

6.9. Ответ по результатам рассмотрения жалобы направляется заявителю не позднее дня, следующего за днем принятия решения, в письменной форме.

6.10. В случае если в письменном обращении не указаны фамилия гражданина, направившего обращение или почтовый адрес, по которому должен быть направлен ответ, ответ на обращение не дается. Если в указанном обращении содержатся сведения о подготавливаемом, совершаемом или совершенном противоправном деянии, а также о лице, его подготавливающем, совершающем или совершившем, обращение подлежит направлению в государственный орган в соответствии с его компетенцией.

6.11. Обращение, в котором обжалуется судебное решение, в течение 7 дней со дня регистрации возвращается гражданину, направившему обращение, с разъяснением порядка обжалования данного судебного решения.

6.12. Должностное лицо органа местного самоуправления при получении письменного обращения, в котором содержатся нецензурные либо оскорбительные выражения, угрозы жизни, здоровью и имуществу должностного лица, а также членов его семьи, вправе оставить обращение без ответа по существу поставленных в нем вопросов и сообщить гражданину, направившему обращение, о недопустимости злоупотребления правом.

6.13. В случае если текст письменного обращения не поддается прочтению, ответ на обращение не дается и оно не подлежит направлению на рассмотрение должностному лицу органа местного самоуправления либо в иной орган, о чем в течение 7 дней со дня регистрации обращения сообщается гражданину, направившему обращение, если его фамилия или почтовый адрес поддаются прочтению.

6.14. В случае, если в письменном обращении гражданина содержится вопрос, на который ему неоднократно давались письменные ответы по существу в связи с ранее направляемыми обращениями, и при этом в обращении не приводятся новые доводы или обстоятельства, должностное лицо вправе принять решение о безосновательности очередного обращения и прекращении переписки с гражданином по данному вопросу. В случае если ответ по существу поставленного в обращении вопроса не может быть дан без разглашения сведений, составляющих государственную или иную охраняемую федеральным законом тайну, гражданину, направившему обращение, сообщается о невозможности дать ответ по существу поставленного в нем вопроса в связи с недопустимостью разглашения указанных сведений.

6.15. В ходе личного приема гражданину может быть отказано в дальнейшем рассмотрении обращения, если ему ранее был дан ответ по существу поставленных в обращении вопросов.

По результатам досудебного (внесудебного) обжалования могут быть приняты следующие решения:

- о признании жалобы обоснованной и устранении выявленных нарушений.

- о признании жалобы необоснованной с направлением заинтересованному лицу мотивированного отказа в удовлетворении жалобы.

В случае установления в ходе или по результатам рассмотрения жалобы признаков состава административного правонарушения или преступления должностное лицо, наделенное полномочиями по рассмотрению жалоб, незамедлительно направляет имеющиеся материалы в органы прокуратуры.

Решения и действия (бездействие) должностных лиц Администрации, нарушающие право заявителя либо его представителя на получение муниципальной услуги, могут быть обжалованы в суде в порядке и сроки, установленные законодательством Российской Федерации.

Приложение 1  
к Административному регламенту

Местонахождение администрации МО:  
188270 Ленинградская область Лужский район д. Заклинье улица Новая дом 22.

Адрес электронной почты: [admzakl@mail.ru](mailto:admzakl@mail.ru)

График работы администрации МО:

Дни недели, время работы администрации МО	
Дни недели	Время
Понедельник	с 08.00 до 17.00, перерыв с 12.00 до 13.00
Вторник	Приемные дни с 08.00 до 17.00, перерыв с 12.00 до 13.00
Среда	с 08.00 до 17.00, перерыв с 12.00 до 13.00
Четверг	с 08.00 до 17.00, перерыв с 12.00 до 13.00
Пятница	с 08.00 до 16.00, перерыв с 12.00 до 13.00
Суббота, воскресенье	Выходные

Продолжительность рабочего дня, непосредственно предшествующего нерабочему праздничному дню, уменьшается на один час.

Справочные телефоны администрации МО для получения информации, связанной с предоставлением муниципальной услуги: 813 72 69 510.

Приложение 2  
к административному регламенту

Информация о местах нахождения,  
справочных телефонах и адресах электронной почты МФЦ

Телефон единой справочной службы ГБУ ЛО «МФЦ»: 8 (800) 301-47-47 (на территории России звонок бесплатный), адрес электронной почты: info@mfc47.ru.

В режиме работы возможны изменения. Актуальную информацию о местах нахождения, справочных телефонах и режимах работы филиалов МФЦ можно получить на сайте МФЦ Ленинградской области [www.mfc47.ru](http://www.mfc47.ru)

№ п/п	Наименование МФЦ	Почтовый адрес	График работы	Телефон
<b>Предоставление услуг в Бокситогорском районе Ленинградской области</b>				
1	Филиал ГБУ ЛО «МФЦ» «Тихвинский» - отдел «Бокситогорск»	187650, Россия, Ленинградская область, Бокситогорский район, г. Бокситогорск, ул. Заводская, д. 8	Понедельник - пятница с 9.00 до 18.00. Суббота – с 09.00 до 14.00. Воскресенье - выходной	8 (800) 301-47-47
	Филиал ГБУ ЛО «МФЦ» «Тихвинский» - отдел «Пикалево»	187602, Россия, Ленинградская область, Бокситогорский район, г. Пикалево, ул. Заводская, д. 11	Понедельник - пятница с 9.00 до 18.00. Суббота – с 09.00 до 14.00. Воскресенье - выходной	8 (800) 301-47-47
<b>Предоставление услуг в Волосовском районе Ленинградской области</b>				
2	Филиал ГБУ ЛО «МФЦ» «Волосовский»	188410, Россия, Ленинградская обл., Волосовский район, г. Волосово, усадьба СХТ, д.1 лит. А	С 9.00 до 21.00 ежедневно, без перерыва	8 (800) 301-47-47
<b>Предоставление услуг в Волховском районе Ленинградской области</b>				
3	Филиал ГБУ ЛО «МФЦ» «Волховский»	187403, Ленинградская область, г. Волхов. Волховский проспект, д. 9	Понедельник - пятница с 9.00 до 18.00, выходные - суббота, воскресенье	8 (800) 301-47-47
<b>Предоставление услуг во Всеволожском районе Ленинградской области</b>				
4	Филиал ГБУ ЛО «МФЦ» «Всеволожский»	188643, Россия, Ленинградская область, Всеволожский район, г. Всеволожск, ул. Пожвинская, д. 4а	С 9.00 до 21.00 ежедневно, без перерыва	8 (800) 301-47-47
	Филиал ГБУ ЛО «МФЦ» «Всеволожский» - отдел «Новосаратовка»	188681, Россия, Ленинградская область, Всеволожский район, д. Новосаратовка - центр, д. 8 (52-й километр внутреннего кольца КАД, в здании МРЭО-15, рядом с АЗС Лукойл)	С 9.00 до 21.00 ежедневно, без перерыва	8 (800) 301-47-47
<b>Предоставление услуг в Выборгском районе Ленинградской области</b>				
5	Филиал ГБУ ЛО «МФЦ» «Выборгский»	188800, Россия, Ленинградская область, Выборгский район, г. Выборг, ул. Вокзальная, д.13	С 9.00 до 21.00 ежедневно, без перерыва	8 (800) 301-47-47
	Филиал ГБУ ЛО «МФЦ» «Выборгский» - отдел «Рошино»	188681, Россия, Ленинградская область, Выборгский район, п. Рошино, ул. Советская, д.8	С 9.00 до 21.00 ежедневно, без перерыва	8 (800) 301-47-47
	Филиал ГБУ ЛО «МФЦ» «Светогорский»	188992, Ленинградская область, г. Светогорск, ул. Красноармейская д.3	С 9.00 до 21.00 ежедневно, без перерыва	8 (800) 301-47-47
<b>Предоставление услуг в Гатчинском районе Ленинградской области</b>				
6	Филиал ГБУ ЛО «МФЦ» «Гатчинский»	188300, Россия, Ленинградская область, Гатчинский район, г. Гатчина, Пушкинское шоссе, д. 15 А	С 9.00 до 21.00 ежедневно, без перерыва	8 (800) 301-47-47
<b>Предоставление услуг в Кингисеппском районе Ленинградской области</b>				

7	Филиал ГБУ ЛО «МФЦ» «Кингисеппский»	188480, Россия, Ленинградская область, Кингисеппский район, г. Кингисепп, ул. Фабричная, д. 14	С 9.00 до 21.00 ежедневно, без перерыва	8 (800) 301-47-47
<b>Предоставление услуг в Киришском районе Ленинградской области</b>				
8	Филиал ГБУ ЛО «МФЦ» «Киришский»	187110, Россия, Ленинградская область, Киришский район, г. Кириши, пр. Героев, д. 34А.	С 9.00 до 21.00 ежедневно, без перерыва	8 (800) 301-47-47
<b>Предоставление услуг в Кировском районе Ленинградской области</b>				
9	Филиал ГБУ ЛО «МФЦ» «Кировский»	187340, Россия, Ленинградская область, г. Кировск, Новая улица, 1	С 9.00 до 21.00 ежедневно, без перерыва	8 (800) 301-47-47
		187340, Россия, Ленинградская область, г. Кировск, ул. Набережная 29А	Понедельник-пятница с 9.00 до 18.00, суббота с 9.00 до 14.00, воскресенье - выходной	8 (800) 301-47-47
	Филиал ГБУ ЛО «МФЦ» «Кировский» - отдел «Отрадное»	187330, Ленинградская область, Кировский район, г. Отрадное, Ленинградское шоссе, д. 6Б	Понедельник-пятница с 9.00 до 18.00, суббота с 9.00 до 14.00, воскресенье - выходной	8 (800) 301-47-47
<b>Предоставление услуг в Лодейнопольском районе Ленинградской области</b>				
10	Филиал ГБУ ЛО «МФЦ» «Лодейнопольский»	187700, Россия, Ленинградская область, Лодейнопольский район, г. Лодейное Поле, ул. Карла Маркса, д. 36 лит. Б	С 9.00 до 21.00 ежедневно, без перерыва	8 (800) 301-47-47
<b>Предоставление услуг в Ломоносовском районе Ленинградской области</b>				
11	Филиал ГБУ ЛО «МФЦ» «Ломоносовский»	188512, г. Санкт-Петербург, г. Ломоносов, Дворцовый проспект, д. 57/11	С 9.00 до 21.00 ежедневно, без перерыва	8 (800) 301-47-47
<b>Предоставление услуг в Лужском районе Ленинградской области</b>				
12	Филиал ГБУ ЛО «МФЦ» «Лужский»	188230, Россия, Ленинградская область, Лужский район, г. Луга, ул. Миккели, д. 7, корп. 1	С 9.00 до 21.00 ежедневно, без перерыва	8 (800) 301-47-47
<b>Предоставление услуг в Подпорожском районе Ленинградской области</b>				
13	Филиал ГБУ ЛО «МФЦ» «Лодейнопольский»- отдел «Подпорожье»	187780, Ленинградская область, г. Подпорожье, ул. Октябрят д.3	Понедельник - суббота с 9.00 до 20.00. Воскресенье - выходной	8 (800) 301-47-47
<b>Предоставление услуг в Приозерском районе Ленинградской области</b>				
14	Филиал ГБУ ЛО «МФЦ» «Приозерск» - отдел «Сосново»	188731, Россия, Ленинградская область, Приозерский район, пос. Сосново, ул. Механизаторов, д.11	С 9.00 до 21.00 ежедневно, без перерыва	8 (800) 301-47-47
	Филиал ГБУ ЛО «МФЦ» «Приозерск»	188760, Россия, Ленинградская область, Приозерский район., г. Приозерск, ул. Калинина, д. 51 (офис 228)	С 9.00 до 21.00 ежедневно, без перерыва	8 (800) 301-47-47
<b>Предоставление услуг в Сланцевском районе Ленинградской области</b>				
15	Филиал ГБУ ЛО «МФЦ» «Сланцевский»	188565, Россия, Ленинградская область, г. Сланцы, ул. Кирова, д. 16А	С 9.00 до 21.00 ежедневно, без перерыва	8 (800) 301-47-47
<b>Предоставление услуг в г. Сосновый Бор Ленинградской области</b>				
16	Филиал ГБУ ЛО «МФЦ» «Сосновоборский»	188540, Россия, Ленинградская область, г. Сосновый Бор, ул. Мира, д.1	С 9.00 до 21.00 ежедневно, без перерыва	8 (800) 301-47-47
<b>Предоставление услуг в Тихвинском районе Ленинградской области</b>				

17	Филиал ГБУ ЛО «МФЦ» «Тихвинский»	187553, Россия, Ленинградская область, Тихвинский район, г. Тихвин, 1-й микрорайон, д.2	С 9.00 до 21.00 ежедневно, без перерыва	8 (800) 301-47-47
<b>Предоставление услуг в Тосненском районе Ленинградской области</b>				
18	Филиал ГБУ ЛО «МФЦ» «Тосненский»	187000, Россия, Ленинградская область, Тосненский район, г. Тосно, ул. Советская, д. 9В	С 9.00 до 21.00 ежедневно, без перерыва	8 (800) 301-47-47
<b>Уполномоченный МФЦ на территории Ленинградской области</b>				
19	ГБУ ЛО «МФЦ» (обслуживание заявителей не осуществляется)	<i>Юридический адрес:</i> 188641, Ленинградская область, Всеволожский район, дер. Новосаратовка-центр, д.8 <i>Почтовый адрес:</i> 191311, г. Санкт-Петербург, ул. Смольного, д. 3, лит. А <i>Фактический адрес:</i> 191024, г. Санкт-Петербург, пр. Бакунина, д. 5, лит. А	пн-чт – с 9.00 до 18.00, пт. – с 9.00 до 17.00, перерыв с 13.00 до 13.48, выходные дни - сб, вс.	8 (800) 301-47-47

Приложение 3  
к административному регламенту  
(для физических лиц)

Главе администрации \_\_\_\_\_  
Ленинградской области

**ЗАЯВЛЕНИЕ**  
о предварительном согласовании предоставления земельного участка

**Заявитель:** \_\_\_\_\_  
(Ф.И.О. гражданина)

\_\_\_\_\_

**адрес регистрации:** \_\_\_\_\_

\_\_\_\_\_

**адрес преимущественного пребывания:** \_\_\_\_\_

\_\_\_\_\_

**адрес электронной почты (если имеется):** \_\_\_\_\_

<b>Реквизиты документа, удостоверяющего личность заявителя: (паспорт)</b>	<b>серия, номер</b>	
	<b>дата выдачи</b>	
	<b>кем выдан</b>	
	<b>код подразделения</b>	

**телефон** \_\_\_\_\_

*Прошу предварительно согласовать предоставление земельного участка*

<b>Вид права – аренда – указать срок аренды; - собственность</b>	
<b>Цель использования земельного участка:</b>	
<b>Основание предоставления земельного участка: (п.2 ст.39.3; ст.39.5; п.2 ст. 39.6; п.2.ст.39.10 Земельного кодекса РФ)</b>	
<b>Кадастровый номер земельного участка: (если границы подлежат уточнению в соответствии с ФЗ «О государственном кадастре недвижимости»)</b>	<b>47:13:</b> _____
<b>Кадастровый(ые) номер (номера) земельного участка: (из которого(ых) предусмотрено образование испрашиваемого земельного участка, если сведения о таких земельных участках внесены в государственный кадастр недвижимости)</b>	<b>47:13:</b> _____
<b>Реквизиты решения об утверждении проекта межевания территории: (если образование земельного участка предусмотрено проектом)</b>	
<b>Реквизиты решения об утверждении документа территориального планирования и (или) проекта планировки территории: (если участок предоставляется для размещения объектов, предусмотренных указанным документом)</b>	
<b>Реквизиты решения об изъятии земельного участка для госуд. или муниципальных нужд (если участок</b>	

предоставляется взамен изымаемого)

**С утверждением иного варианта схемы расположения земельного участка согласен.**

**Даю согласие на обработку и использование моих персональных данных.**

\_\_\_\_\_

подпись

ФИО

дата

Приложение к заявлению:

Название прилагаемого документа	Отметка о его наличии
1. Копия паспорта заявителя	
2. Документы, подтверждающие право заявителя на приобретение земельного участка без торгов	
3. Схема расположения земельного участка	
4. Проектная документация о местоположении, границах, площади и об иных количественных характеристиках лесных участков	
5. Документ, подтверждающий полномочия представителя заявителя	

Результат рассмотрения заявления прошу:

- выдать на руки;
- направить по почте;
- личная явка в МФЦ.

"\_\_" \_\_\_\_\_ 20\_\_ год

\_\_\_\_\_  
(подпись)



Главе администрации \_\_\_\_\_

(для юридических лиц)

### ЗАЯВЛЕНИЕ

о предварительном согласовании предоставления земельного участка

Заявитель: \_\_\_\_\_

(Полное наименование юридического лица в соответствии с учредительными документами)

Место нахождения заявителя:	<table border="1"><tr><td> </td><td> </td><td> </td><td> </td><td> </td><td> </td></tr></table>						

Государственный регистрационный номер записи о государственной регистрации юридического лица в ЕГРЮЛ, в ЕГРИП :	
---	--

Идентификационный номер налогоплательщика (ИНН):	
--	--

*Прошу(сим) предварительно согласовать предоставление земельного участка*

Вид права – аренда – указать срок аренды; - собственность	
Цель использования земельного участка:	
Основание предоставления зем. участка: (п.2 ст.39.3; ст.39.5; п.2 ст. 39.6; п.2.ст.39.10 Земельного кодекса РФ)	
Кадастровый номер земельного участка: (если границы подлежат уточнению в соответствии с ФЗ «О государственном кадастре недвижимости»)	47:13: _____
Кадастровый(ые) номер (номера) земельного участка: (из которого(ых) предусмотрено образование испрашиваемого земельного участка, если сведения о таких земельных участках внесены в государственный кадастр недвижимости)	47:13: _____
Реквизиты решения об утверждении проекта межевания территории: (если образование земельного участка предусмотрено проектом)	
Реквизиты решения об утверждении документа территориального планирования и (или) проекта планировки территории: (если участок предоставляется для размещения объектов, предусмотренных указанным документом)	
Реквизиты решения об изъятии земельного участка для госуд. или муниципальных нужд (если участок предоставляется взамен изымаемого)	

<b>Почтовый адрес и (или) адрес электронной почты Телефон</b>	
---	--

*С утверждением иного варианта схемы расположения земельного участка согласен.*

\_\_\_\_\_      \_\_\_\_\_      \_\_\_\_\_  
подпись                                  ФИО                                  дата

#### Приложение к заявлению:

<b>Название прилагаемого документа</b>	<b>Отметка о его наличии</b>
1. Документы, подтверждающие право заявителя на приобретение земельного участка без торгов	
2. Схема расположения земельного участка	
3. Проектная документация о местоположении, границах, площади и об иных количественных характеристиках лесных участков	
4. Документ, подтверждающий полномочия представителя заявителя	
5. Заверенный перевод на русский язык документов о государственной регистрации юр. лица, если заявителем является иностранное государство	
6. Подготовленные некоммерческой организацией, созданной гражданами, списки ее членов	

Результат рассмотрения заявления прошу:

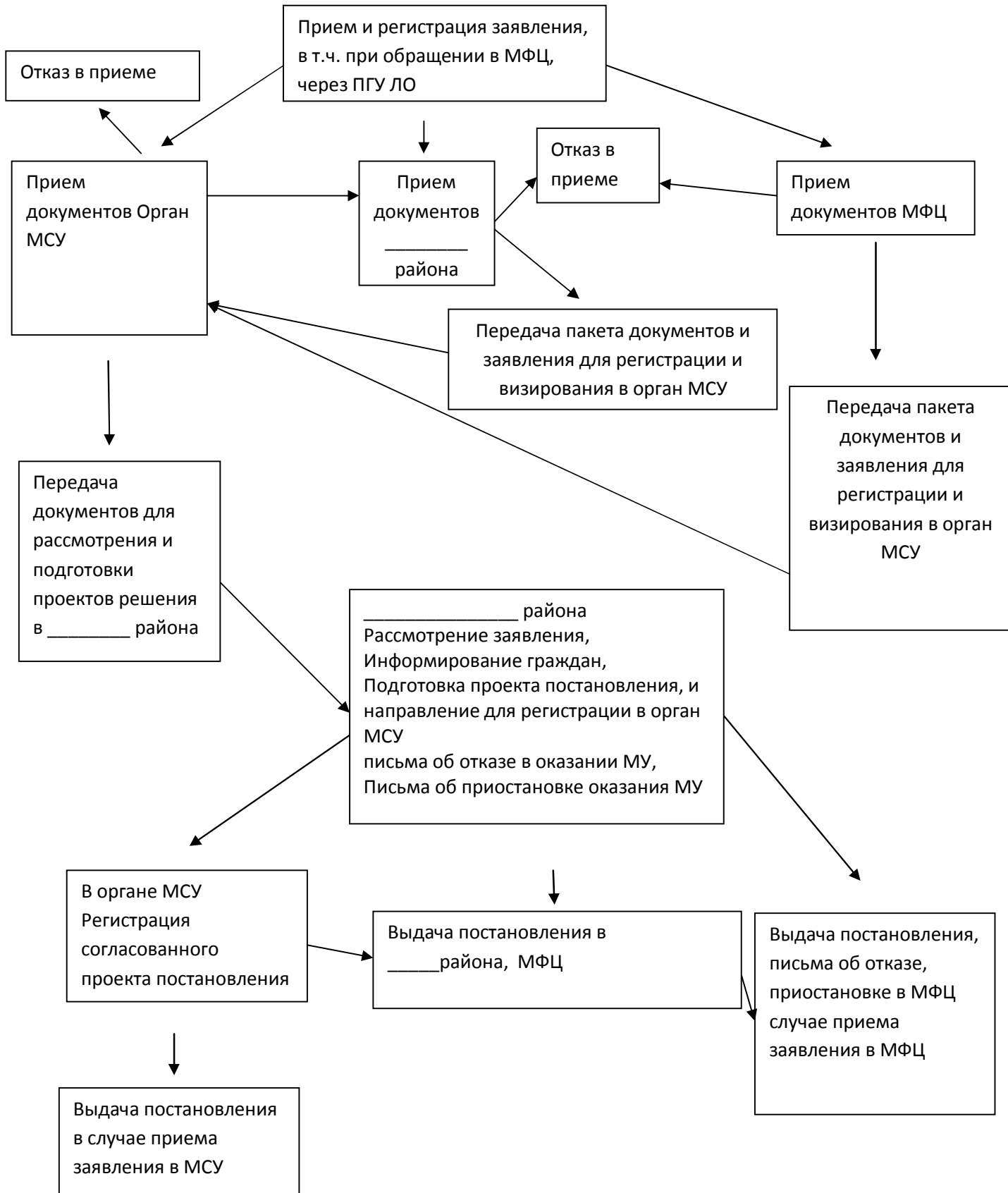
- |                          |                     |
|--------------------------|---------------------|
| <input type="checkbox"/> | выдать на руки;     |
| <input type="checkbox"/> | направить по почте; |
| <input type="checkbox"/> | личная явка в МФЦ.  |

"\_\_" \_\_\_\_\_ 20\_\_ год

\_\_\_\_\_  
*(подпись)*

Приложение 4  
к административному регламенту

БЛОК-СХЕМА



Приложение 5  
к административному регламенту

---

---

---

от \_\_\_\_\_  
(контактные данные заявителя,  
адрес, телефон)

ЗАЯВЛЕНИЕ (ЖАЛОБА)

---

---

---

---

(Дата, подпись заявителя)