

ЛЕНИНГРАДСКАЯ ОБЛАСТЬ
ЛУЖСКИЙ МУНИЦИПАЛЬНЫЙ РАЙОН
А Д М И Н И С Т Р А Ц И Я
ЗАКЛИНСКОГО СЕЛЬСКОГО ПОСЕЛЕНИЯ

П О С Т А Н О В Л Е Н И Е

04.04.2016г. №249

Об утверждении административного регламента по предоставлению муниципальной услуги «Заключение соглашения о перераспределении земель и (или) земельных участков, находящихся в муниципальной собственности, и земельных участков, находящихся в частной собственности ».

В соответствии с Федеральным законом от 27.07.2010 № 210-ФЗ года «Об организации предоставления государственных и муниципальных услуг», постановлением Правительства Российской Федерации от 11.11.2005 № 679 «О Порядке разработки и утверждения административных регламентов исполнения государственных функций (предоставления государственных услуг)», Постановлением Правительства Ленинградской области от 05.03.2011 N 42 "Об утверждении Порядка разработки и утверждения административных регламентов исполнения государственных функций (предоставления государственных услуг) в Ленинградской области, внесении изменений в постановление Правительства Ленинградской области от 12 ноября 2004 года N 260 и признании утратившими силу постановлений Правительства Ленинградской области от 25 августа 2008 года N 249, от 4 декабря 2008 года N 381 и пункта 5 постановления Правительства Ленинградской области от 11 декабря 2009 года N 367", постановлением Администрации Заклинского сельского поселения от 16.06.2011 № 63-а «Об утверждении Порядка разработки и утверждения административных регламентов предоставления муниципальных услуг и стандартов качества муниципальных услуг»,

ПОСТАНОВЛЯЮ:

1. Утвердить административный регламент предоставления муниципальной услуги Заклинского сельского поселения Лужского муниципального района

государственной и муниципальной услуги «Заключение соглашения о перераспределении земель и (или) земельных участков, находящихся в муниципальной собственности, и земельных участков, находящихся в частной собственности».

2. Административный регламент разместить в сети интернет на официальном сайте администрации Заклинского сельского поселения Лужского муниципального района Ленинградской области www.zaklinye.ru.

3. Контроль за исполнением настоящего постановления оставляю за собой.

**Глава администрации
Заклинского сельского поселения**

 **С.В.Сомихин**



Административный регламент

По предоставлению муниципальной услуги «Заключение соглашения о перераспределении земель и (или) земельных участков, находящихся в муниципальной собственности, и земельных участков, находящихся в частной собственности»

I. Общие положения

1.1. Наименование муниципальной услуги: «Заключение соглашения о перераспределении земель и (или) земельных участков, находящихся в муниципальной собственности, и земельных участков, находящихся в частной собственности» (далее – муниципальная услуга).

1.2. Предоставление муниципальной услуги осуществляется администрацией МО «Заклинское сельское поселение» (далее – орган местного самоуправления).;

1.3. Ответственные за предоставление муниципальной услуги:
- специалист администрации.

1.4. Места нахождения, справочные телефоны, адреса электронной почты, график работы, часы приема корреспонденции органов местного самоуправления Ленинградской области и справочные телефоны органов местного самоуправления для получения информации, связанной с предоставлением муниципальной услуги приведены в приложении 1 к настоящим методическим рекомендациям.

1.5. Муниципальная услуга может быть предоставлена при обращении в многофункциональный центр предоставления государственных и муниципальных услуг (далее – МФЦ). Заявители представляют документы путем личной подачи документов.

Информация о местах нахождения и графике работы, справочных телефонах и адресах электронной почты МФЦ приведена в приложении 2.

1.6. Муниципальная услуга может быть предоставлена в электронном виде через функционал электронной приёмной на Портале государственных и муниципальных услуг (функций) Ленинградской области (далее – ПГУ ЛО). Предоставление муниципальной услуги в электронной форме и информирование о ходе и результате предоставления муниципальной услуги через ПГУ ЛО осуществляется с момента технической реализации муниципальной услуги на ПГУ ЛО.

1.7. Адрес портала государственных и муниципальных услуг (функций) Ленинградской области и официальных сайтов органов исполнительной власти Ленинградской области в сети Интернет.

Электронный адрес Портала государственных и муниципальных услуг (функций) Ленинградской области (далее – ПГУ ЛО): <http://gu.lenobl.ru/>;

Электронный адрес официального сайта Администрации Ленинградской области <http://www.lenobl.ru/>;

Электронный адрес официального сайта органа местного самоуправления: zaklinye.ru.

1.8. Информирование о порядке предоставления муниципальной услуги осуществляется при личном контакте специалистов с заявителями, с использованием почты, средств телефонной связи, электронной почты и размещается на портале.

Информация о порядке предоставления муниципальной услуги предоставляется:

- по телефону специалистом администрации (непосредственно в день обращения заинтересованных лиц);
- на Интернет-сайте МО: zaklinye.ru.
- на Портале государственных и муниципальных (функций) Ленинградской области: <http://www.gu.lenobl.ru>;
- на портале Федеральной государственной информационной системы «Единый портал государственных и муниципальных услуг (функций)»: <http://www.gosuslugi.ru/>.
- при обращении в МФЦ

Письменные обращения заинтересованных лиц, поступившие почтовой корреспонденцией, по адресу: 188270, Ленинградская область, Лужский район, д.Заклинье, ул. Новая д.22, а также в электронном виде на электронный адрес МО: admzakl@mail.ru рассматриваются специалистом в порядке ч. 1 ст. 12 Федерального закона от 02.05.2006 № 59 «О порядке рассмотрения обращений граждан Российской Федерации» в течение 30 дней со дня регистрации письменного обращения и даты получения электронного документа.

1.9. Информирование об исполнении муниципальной услуги осуществляется в устной, письменной или электронной форме.

1.10. Информирование заявителей в электронной форме осуществляется путем размещения информации на ПГУ ЛО.

1.11. Информирование заявителя о ходе и результате предоставления муниципальной услуги осуществляется в электронной форме через личный кабинет заявителя, расположенного на ПГУ ЛО.

1.12. Муниципальная услуга предоставляется гражданам и юридическим лицам, в случаях предусмотренных федеральным законодательством, а также их уполномоченным представителям.

II. Стандарт предоставления муниципальной услуги

2.1. Муниципальная услуга: «Заключение соглашения о перераспределении земель и (или) земельных участков, находящихся в муниципальной собственности, и земельных участков, находящихся в частной собственности».

2.2. Предоставление муниципальной услуги осуществляется специалистом администрации.

2.3. Орган, предоставляющий муниципальную услугу, не вправе требовать:

- от заявителя осуществления действий, в том числе согласований, необходимых для получения муниципальной услуги и связанных с обращением в иные государственные органы, органы местного самоуправления, организации;

- представления документов и информации или осуществления действий, представление или осуществление которых не предусмотрено настоящими методическими рекомендациями;

- представления документов и информации, которые в соответствии с нормативными правовыми актами Российской Федерации, нормативными правовыми актами находятся в распоряжении государственных органов, органов местного самоуправления и (или) подведомственных государственным органам и органам местного самоуправления организаций, участвующих в предоставлении муниципальной услуги.

Результат предоставления муниципальной услуги

2.4. Результатом предоставления муниципальной услуги является:

1) принятие решения об утверждении схемы расположения земельного участка и направление решения с приложением указанной схемы заявителю;

2) принятие решения о даче согласия на заключение соглашения о перераспределении земельных участков в соответствии с утвержденным проектом межевания территории и

направление указанного согласия заявителю;

3) принятие решения об отказе в заключении соглашения о перераспределении земельных участков.

Срок предоставления муниципальной услуги

2.5. Срок принятия решения о предоставлении муниципальной услуги - не более 30 (тридцати) календарных дней со дня регистрации заявления на испрашиваемый земельный участок.

2.6. Нормативные правовые акты, регулирующие предоставление муниципальной услуги:

Конституцией Российской Федерации от 12.12.1993;

Земельным кодексом Российской Федерации от 25.10.2001;

Федеральным законом от 25.10.2001 № 137-ФЗ «О введении в действие Земельного кодекса Российской Федерации»;

Градостроительным кодексом Российской Федерации

Федеральным законом Российской Федерации от 24.07.2007 « 221-ФЗ «О государственном кадастре недвижимости»;

Федеральным законом от 27.07.2010 № 210-ФЗ «Об организации предоставления государственных и муниципальных услуг»;

Федеральным законом от 06.10.2003 № 131-ФЗ «Об общих принципах организации местного самоуправления в Российской Федерации»;

Федеральный закон от 02.05.2006 № 59-ФЗ «О порядке рассмотрения обращений граждан в Российской Федерации»;

Федеральный закон от 27.07.2006 № 152-ФЗ «О персональных данных»;

Постановления Правительства Российской Федерации от 16.05.2011 № 373 «О разработке и утверждении административных регламентов исполнения государственных функций и административных регламентов предоставления государственных услуг»;

Приказ Министерства связи и массовых коммуникаций Российской Федерации от 13.04.2012 № 107 «Об утверждении Положения о федеральной государственной информационной системе «Единая система идентификации и аутентификации в инфраструктуре, обеспечивающей информационно-технологическое взаимодействие информационных систем, используемых для предоставления государственных и муниципальных услуг в электронной форме»;

Постановлением Правительства Ленинградской области от 26.08.2015 № 335 «Об утверждении Порядка определения размера платы за увеличение площади земельных участков, находящихся в частной собственности, в результате перераспределения таких земельных участков и земельных участков, находящихся в собственности Ленинградской области, земель или земельных участков, государственная собственность на которые не разграничена, расположенных на территории Ленинградской области»;

- нормативные правовые акты органов местного самоуправления.

2.7. Перечень документов, необходимых для предоставления муниципальной услуги:

2.7.1. Заявление о перераспределении земель и (или) земельных участков, находящихся в муниципальной собственности, и земельных участков, находящихся в частной собственности (далее - заявление).

В заявлении о перераспределении земельных участков указываются:

1) фамилия, имя и (при наличии) отчество, место жительства заявителя, реквизиты документа, удостоверяющего личность заявителя (для гражданина);

2) наименование и место нахождения заявителя (для юридического лица), а также государственный регистрационный номер записи о государственной регистрации юридического лица в едином государственном реестре юридических лиц, идентификационный номер налогоплательщика, за исключением случаев, если заявителем является иностранное

юридическое лицо;

3) кадастровый номер земельного участка или кадастровые номера земельных участков, перераспределение которых планируется осуществить;

4) реквизиты утвержденного проекта межевания территории, если перераспределение земельных участков планируется осуществить в соответствии с данным проектом;

5) почтовый адрес и (или) адрес электронной почты для связи с заявителем.

Типовая форма заявления приведена в приложении № 3 к настоящему Административному регламенту.

2.7.2. К заявлению прилагаются:

1) копии правоустанавливающих или правоудостоверяющих документов на земельный участок, принадлежащий заявителю, в случае, если право собственности не зарегистрировано в Едином государственном реестре прав на недвижимое имущество и сделок с ним;

2) схема расположения земельного участка в случае, если отсутствует проект межевания территории, в границах которой осуществляется перераспределение земельных участков;

3) документ, подтверждающий полномочия представителя заявителя, в случае, если с заявлением о предоставлении земельного участка обращается представитель заявителя и копия документа;

4) заверенный перевод на русский язык документов о государственной регистрации юридического лица в соответствии с законодательством иностранного государства в случае, если заявителем является иностранное юридическое лицо;

5) документ, подтверждающий личность заявителя и копия документа.

2.8. В случае предоставления заявителем документов, предусмотренных частью 6 статьи 7 Федерального закона от 27.07.2010 № 210-ФЗ «Об организации предоставления государственных и муниципальных услуг», их бесплатное копирование и сканирование осуществляется работниками МФЦ, после чего оригиналы возвращаются заявителю, копии иных документов предоставляются заявителем самостоятельно.

2.9. Перечень документов, необходимых в соответствии с нормативными правовыми актами для предоставления муниципальной услуги, которые находятся в распоряжении государственных органов, органов местного самоуправления и иных органов:

2.9.1. копия свидетельства о государственной регистрации юридического лица (для юридических лиц) или выписка из государственных реестров о юридическом лице, являющемся заявителем.

2.10. заявитель вправе по собственной инициативе представить документы, указанные в п. 2.9 настоящих методических рекомендаций и пп. 1) п. 2.7.2, если право собственности зарегистрировано в Едином государственном реестре прав на недвижимое имущество и сделок с ним.

2.11. Заявители направляют документы в орган местного самоуправления почтой либо лично подают в администрацию поселения, также заявители могут подать документы, при наличии вступившего в силу соглашения о взаимодействии - посредством МФЦ, с момента технической реализации муниципальной услуги на ПГУ ЛО - через ПГУ ЛО.

2.12. В заявлении не указаны сведения о заявителе, направившего заявление или почтовый адрес, по которому должен быть направлен ответ.

2.12.1. В заявлении содержатся нецензурные, либо оскорбительные выражения, угрозы жизни, здоровью и имуществу должностного лица, а также членов его семьи.

2.12.2. Текст заявления не поддается прочтению.

2.12.3. В заявлении отсутствуют цели использования, не определены размеры и месторасположение земельного участка, а также испрашиваемое право.

2.13. Представленные документы не должны содержать подчисток, приписок, зачеркнутых слов и иных не оговоренных исправлений.

2.14. Основания для отказа в предоставлении муниципальной услуги являются:

1) заявление о перераспределении земельных участков подано в случаях, не предусмотренных пунктом 1 статьи 39.28 Земельного кодекса Российской Федерации;

2) не представлено в письменной форме согласие лиц, указанных в пункте 4 статьи 11.2 Земельного кодекса Российской Федерации, если земельные участки, которые предлагается перераспределить, обременены правами указанных лиц;

3) на земельном участке, на который возникает право частной собственности, в результате перераспределения земельного участка, находящегося в частной собственности, и земель и (или) земельных участков, находящихся в муниципальной собственности, будут расположены здание, сооружение, объект незавершенного строительства, находящиеся в муниципальной собственности, в собственности других граждан или юридических лиц, за исключением сооружения (в том числе сооружения, строительство которого не завершено), которое размещается на условиях сервитута, или объекта, который предусмотрен пунктом 3 статьи 39.36 Земельного кодекса Российской Федерации и наличие которого не препятствует использованию земельного участка в соответствии с его разрешенным использованием;

4) проектом межевания территории или схемой расположения земельного участка предусматривается перераспределение земельного участка, находящегося в частной собственности, и земель и (или) земельных участков, находящихся в муниципальной собственности и изъятых из оборота или ограниченных в обороте;

5) образование земельного участка или земельных участков предусматривается путем перераспределения земельного участка, находящегося в частной собственности, и земель и (или) земельного участка, находящегося в муниципальной собственности и зарезервированных для муниципальных нужд;

6) проектом межевания территории или схемой расположения земельного участка предусматривается перераспределение земельного участка, находящегося в частной собственности, и земельного участка, находящегося в муниципальной собственности и являющегося предметом аукциона, извещение о проведении которого размещено в соответствии с пунктом 19 статьи 39.11 Земельного кодекса Российской Федерации, либо в отношении такого земельного участка принято решение о предварительном согласовании его предоставления, срок действия которого не истек;

7) образование земельного участка или земельных участков предусматривается путем перераспределения земельного участка, находящегося в частной собственности, и земель и (или) земельных участков, которые находятся в муниципальной собственности и в отношении которых подано заявление о предварительном согласовании предоставления земельного участка или заявление о предоставлении земельного участка и не принято решение об отказе в этом предварительном согласовании или этом предоставлении;

8) в результате перераспределения земельных участков площадь земельного участка, на который возникает право частной собственности, будет превышать установленные предельные максимальные размеры земельных участков;

9) образование земельного участка или земельных участков предусматривается путем перераспределения земельного участка, находящегося в частной собственности, и земель, из которых возможно образовать самостоятельный земельный участок без нарушения требований, предусмотренных статьей 11.9 Земельного кодекса Российской Федерации, за исключением случаев перераспределения земельных участков в соответствии с подпунктами 1 и 4 пункта 1 статьи 39.28 Земельного кодекса Российской Федерации;

10) границы земельного участка, находящегося в частной собственности, подлежат уточнению в соответствии с Федеральным законом «О государственном кадастре недвижимости»;

11) имеются основания для отказа в утверждении схемы расположения земельного участка, предусмотренные пунктом 16 статьи 11.10 Земельного кодекса Российской Федерации;

12) приложенная к заявлению о перераспределении земельных участков схема расположения земельного участка разработана с нарушением требований к образуемым земельным участкам или не соответствует утвержденным проекту планировки территории, землеустроительной документации, положению об особо охраняемой природной территории;

13) земельный участок, образование которого предусмотрено схемой расположения

земельного участка, расположен в границах территории, в отношении которой утвержден проект межевания территории.

2.14.1. Основания для приостановления муниципальной услуги отсутствуют.

2.14.2. В течение 10 дней с момента регистрации обращения заявителя заявление может быть возвращено заявителю, если оно не соответствует требованиям п. 2.7 настоящего регламента, подано в иной уполномоченный орган или к заявлению не приложены документы, предусмотренные п. 2.7 настоящего регламента

2.15. Предоставление муниципальной услуги является бесплатным для заявителей.

2.16. Срок ожидания в очереди при подаче заявления о предоставлении муниципальной услуги - 15 минут.

2.17. Срок ожидания в очереди при получении результата предоставления муниципальной услуги - 15 минут.

2.18. Срок ожидания в очереди при подаче заявления о предоставлении муниципальной услуги в МФЦ - не более 15 минут, при получении результата - не более 15 минут.

2.19. Срок регистрации запроса (заявления) Заявителя о предоставлении муниципальной услуги:

- в случае личного обращения заявителя заявление регистрируется в день обращения;
- в случае поступления документов по почте заявление регистрируется в течение трех дней со дня поступления.

2.20. Помещения, в которых предоставляется муниципальная услуга, зал ожидания должны иметь площади, предусмотренные санитарными нормами и требованиями к рабочим (офисным) помещениям, где оборудованы рабочие места с наличием персональных компьютеров, копировальной техники, иной оргтехники, места для заполнения запросов о предоставлении муниципальной услуги, которые должны быть оборудованы стульями и столами, иметь писчие принадлежности (карандаши, авторучки, бумагу) для заполнения запросов о предоставлении муниципальной услуги.

2.21. Информационные стенды должны располагаться в помещении органа местного самоуправления и содержать следующую информацию:

- перечень получателей муниципальной услуги;
- реквизиты нормативных правовых актов, содержащих нормы, регулирующие предоставление муниципальной услуги, и их отдельные положения, в том числе настоящих методических рекомендаций;
- образцы заполнения заявления о предоставлении муниципальной услуги;
- основания отказа в предоставлении муниципальной услуги;
- местонахождение, график работы, номера контактных телефонов, адреса электронной почты органа местного самоуправления;
- перечень документов, необходимых для предоставления муниципальной услуги;
- информацию о порядке предоставления муниципальной услуги (блок-схема согласно приложению 4 к настоящим методическим рекомендациям);
- адрес раздела органа местного самоуправления на официальном портале, содержащего информацию о предоставлении муниципальной услуги, почтовый адрес и адрес электронной почты для приема заявлений.

2.22. К показателям доступности и качества муниципальной услуги относятся:

2.22.1. Своевременность предоставления муниципальной услуги (включая соблюдение сроков, предусмотренных настоящими методическими рекомендациями).

2.22.2. Предоставление муниципальной услуги в соответствии со стандартом предоставления муниципальной услуги.

2.22.3. Вежливое (корректное) обращение сотрудников органа местного самоуправления с заявителями.

2.22.4. Обеспечение информирования (консультирования) заявителей по вопросам, предусмотренным пунктом 2.23 настоящих методических рекомендаций.

2.22.5. Наличие полной, актуальной и достоверной информации о порядке

предоставления муниципальной услуги.

2.22.6. Возможность досудебного (внесудебного) рассмотрения жалоб (претензий) в процессе получения муниципальной услуги.

2.23. Перечень вопросов, по которым осуществляется консультирование, включая консультирование по справочным номерам телефонов, указанным в пункте 1.4 настоящих методических рекомендаций:

- о реквизитах нормативных правовых актов, указанных в пункте 2.6 настоящих методических рекомендаций, регулирующих предоставление муниципальной услуги, и их отдельных положениях;

- о реквизитах настоящих методических рекомендаций;

- о сроках предоставления муниципальной услуги и осуществления административных процедур;

- о месте размещения на официальном сайте Администрации Ленинградской области справочных материалов по вопросам предоставления муниципальной услуги;

- о входящих номерах, под которыми зарегистрирована в системе делопроизводства органа местного самоуправления письменная корреспонденция;

- о принятом решении по конкретному заявлению;

- о порядке представления документов;

- о местонахождении, режиме работы, номерах контактных телефонов органа местного самоуправления.

2.24. Иные требования, в том числе учитывающие особенности предоставления муниципальной услуги в многофункциональных центрах и особенности предоставления муниципальной услуги в электронном виде.

Предоставление муниципальной услуги посредством МФЦ осуществляется в подразделениях государственного бюджетного учреждения Ленинградской области «Многофункциональный центр предоставления государственных и муниципальных услуг» (далее – ГБУ ЛО «МФЦ») при наличии вступившего в силу соглашения о взаимодействии между ГБУ ЛО «МФЦ» и органом местного самоуправления. Предоставление муниципальной услуги в иных МФЦ осуществляется при наличии вступившего в силу соглашения о взаимодействии между ГБУ ЛО «МФЦ» и иным МФЦ.

2.24.1. К целевым показателям доступности и качества муниципальной услуги относятся:

- количество документов, которые заявителю необходимо представить в целях получения муниципальной услуги;

- минимальное количество непосредственных обращений заявителя в различные организации в целях получения муниципальной услуги.

2.24.2. К непосредственным показателям доступности и качества муниципальной услуги относятся:

возможность получения муниципальной услуги в МФЦ в соответствии с соглашением, заключенным между МФЦ и органом местного самоуправления, с момента вступления в силу соглашения о взаимодействии.

2.25. Особенности предоставления муниципальной услуги в МФЦ:

Предоставление муниципальной услуги в МФЦ осуществляется после вступления в силу соглашения о взаимодействии.

2.25.1. МФЦ осуществляет:

- взаимодействие с территориальными органами федеральных органов исполнительной власти, органами исполнительной власти Ленинградской области, органами местного самоуправления Ленинградской области и организациями, участвующими в предоставлении муниципальных услуг в рамках заключенных соглашений о взаимодействии;

- информирование граждан и организаций по вопросам предоставления муниципальных услуг;

- прием и выдачу документов, необходимых для предоставления муниципальных услуг либо являющихся результатом предоставления муниципальных услуг;

- обработку персональных данных, связанных с предоставлением муниципальных услуг.

2.25.2. В случае подачи документов в орган местного самоуправления посредством МФЦ специалист МФЦ, осуществляющий прием документов, представленных для получения муниципальной услуги, выполняет следующие действия:

- определяет предмет обращения;
- проводит проверку полномочий лица, подающего документы;
- проводит проверку правильности заполнения запроса и соответствия представленных документов требованиям, указанным в пункте 2.7, 2.9 настоящих методических рекомендаций;
- осуществляет сканирование представленных документов, формирует электронное дело, все документы которого связываются единым уникальным идентификационным кодом, позволяющим установить принадлежность документов конкретному заявителю и виду обращения за муниципальной услугой;
- заверяет электронное дело своей электронной подписью (далее - ЭП);
- направляет копии документов и реестр документов в орган местного самоуправления;
- в электронном виде (в составе пакетов электронных дел) в день обращения заявителя в МФЦ;

- на бумажных носителях (в случае необходимости обязательного представления оригиналов документов) - в течение 3 рабочих дней со дня обращения заявителя в МФЦ, посредством курьерской связи, с составлением описи передаваемых документов, с указанием даты, количества листов, фамилии, должности и подписанные уполномоченным специалистом МФЦ.

2.25.3. При обнаружении несоответствия документов требованиям, указанным в пункте 2.7 настоящих методических рекомендаций, специалист МФЦ, осуществляющий прием документов, возвращает их заявителю для устранения выявленных недостатков.

По окончании приема документов специалист МФЦ выдает заявителю расписку в приеме документов.

При указании заявителем места получения ответа (результата предоставления муниципальной услуги) посредством МФЦ должностное лицо органа местного самоуправления, ответственное за подготовку ответа по результатам рассмотрения представленных заявителем документов, направляет необходимые документы (справки, письма, решения и др.) в МФЦ для их последующей передачи заявителю:

- в электронном виде в течение 1 рабочего (рабочих) дня (дней) со дня принятия решения о предоставлении (отказе в предоставлении) заявителю услуги;
- на бумажном носителе - в срок не более 3 дней со дня принятия решения о предоставлении (отказе в предоставлении) заявителю услуги, но не позднее 2 дней до окончания срока предоставления муниципальной услуги.

Специалист МФЦ, ответственный за выдачу документов, полученных от органа местного самоуправления по результатам рассмотрения представленных заявителем документов, в день их получения от органа местного самоуправления сообщает заявителю о принятом решении по телефону (с записью даты и времени телефонного звонка), а также о возможности получения документов в МФЦ, если иное не предусмотрено в разделе II настоящих методических рекомендаций.

2.26. Особенности предоставления муниципальной услуги в электронном виде.

2.26.1. Для получения муниципальной услуги через ПГУ ЛО заявителю необходимо предварительно пройти процесс регистрации в Единой системе идентификации и аутентификации (далее – ЕСИА).

2.26.2. Муниципальная услуга может быть получена через ПГУ ЛО следующими способами:

- с обязательной личной явкой на прием в орган местного самоуправления;
- без личной явки на прием в орган местного самоуправления.

2.26.3. Для получения муниципальной услуги без личной явки на приём в орган местного самоуправления заявителю необходимо предварительно оформить квалифицированную ЭП для

заверения заявления и документов, поданных в электронном виде на ПГУ ЛО.

2.26.4. Для подачи заявления через ПГУ ЛО заявитель должен выполнить следующие действия:

пройти идентификацию и аутентификацию в ЕСИА;

в личном кабинете на ПГУ ЛО заполнить в электронном виде заявление на оказание услуги;

приложить к заявлению отсканированные образы документов, необходимых для получения услуги;

если заявитель выбрал способ оказания услуги без личной явки на прием в орган местного самоуправления - заверить заявление и прилагаемые к нему отсканированные документы (далее - пакет электронных документов) полученной ранее квалифицированной ЭП;

если заявитель выбрал способ оказания услуги с личной явкой на прием в орган местного самоуправления - заверение пакета электронных документов квалифицированной ЭП не требуется;

направить пакет электронных документов в орган местного самоуправления посредством функционала ПГУ ЛО.

2.26.5. В результате направления пакета электронных документов посредством ПГУ ЛО автоматизированной информационной системой межведомственного электронного взаимодействия Ленинградской области (далее - АИС «Межвед ЛО») производится автоматическая регистрация поступившего пакета электронных документов и присвоение пакету уникального номера дела. Номер дела доступен заявителю в личном кабинете ПГУ ЛО.

2.26.6. При предоставлении муниципальной услуги через ПГУ ЛО, в случае если заявитель подписывает заявление квалифицированной ЭП, специалист органа местного самоуправления выполняет следующие действия:

формирует пакет документов, поступивший через ПГУ ЛО, и передает ответственному специалисту органа местного самоуправления, наделенному в соответствии с должностным регламентом функциями по выполнению административной процедуры по приему заявлений и проверке документов, представленных для рассмотрения;

после рассмотрения документов и утверждения решения о предоставлении муниципальной услуги (отказе в предоставлении) заполняет предусмотренные в АИС «Межвед ЛО» формы о принятом решении и переводит дело в архив АИС «Межвед ЛО»;

уведомляет заявителя о принятом решении с помощью указанных в заявлении средств связи, затем направляет документ почтой либо выдает его при личном обращении заявителя.

2.26.7. При предоставлении муниципальной услуги через ПГУ ЛО, в случае если заявитель не подписывает заявление квалифицированной ЭП, специалист органа местного самоуправления выполняет следующие действия:

формирует пакет документов, поступивший через ПГУ ЛО, и передает ответственному специалисту органа местного самоуправления, наделенному в соответствии с должностным регламентом функциями по выполнению административной процедуры по приему заявлений и проверке документов, представленных для рассмотрения;

формирует через АИС «Межвед ЛО» приглашение на прием, которое должно содержать следующую информацию: адрес органа местного самоуправления в который необходимо обратиться заявителю, дату и время приема, номер очереди, идентификационный номер приглашения и перечень документов, которые необходимо представить на приеме. В АИС «Межвед ЛО» дело переводит в статус «Заявитель приглашен на прием».

В случае неявки заявителя на прием в назначенное время заявление и документы хранятся в АИС «Межвед ЛО» в течение 30 календарных дней, затем специалист органа местного самоуправления, наделенный в соответствии с должностным регламентом функциями по приему заявлений и документов через ПГУ ЛО переводит документы в архив АИС «Межвед ЛО».

В случае, если заявитель явился на прием в указанное время, он обслуживается строго в это время. В случае, если заявитель явился позже, он обслуживается в порядке живой очереди.

В любом из случаев ответственный специалист органа местного самоуправления, ведущий прием, отмечает факт явки заявителя в АИС "Межвед ЛО", дело переводит в статус "Прием заявителя окончен".

После рассмотрения документов и утверждения решения о предоставлении муниципальной услуги (отказе в предоставлении) заполняет предусмотренные в АИС «Межвед ЛО» формы о принятом решении и переводит дело в архив АИС "Межвед ЛО";

Специалист администрации уведомляет заявителя о принятом решении с помощью указанных в заявлении средств связи, затем направляет документ почтой либо выдает его при личном обращении заявителя.

2.26.8. В случае поступления всех документов, указанных в пункте 2.7. настоящего административного регламента, и отвечающих требованиям, указанным в пункте 2.7 настоящего административного регламента, в форме электронных документов (электронных образов документов), удостоверенных квалифицированной ЭП, днем обращения за предоставлением муниципальной услуги считается дата регистрации приема документов на ПГУ ЛО.

В случае, если направленные заявителем (уполномоченным лицом) электронное заявление и документы не заверены квалифицированной ЭП, днем обращения за предоставлением муниципальной услуги считается дата личной явки заявителя в орган местного самоуправления с предоставлением документов, указанных в пункте 2.7. настоящих методических рекомендаций, и отвечающих требованиям, указанным в пункте 2.7. настоящих методических рекомендаций.

III. Перечень услуг, которые являются необходимыми и обязательными для предоставления муниципальной услуги

3.1. Других услуг, которые являются необходимыми и обязательными для предоставления муниципальной услуги, законодательством Российской Федерации не предусмотрено.

IV. Состав, последовательность и сроки выполнения административных процедур, требования к порядку их выполнения, в том числе особенности выполнения административных процедур в электронной форме

4.1. Организация предоставления муниципальной услуги включает в себя следующие административные процедуры:

- 1) принятие заявления;
- 2) рассмотрение заявления. Принятие решения о предоставлении муниципальной услуги, о возврате заявления либо об отказе в предоставлении муниципальной услуги;
- 3) выдача результата предоставления муниципальной услуги либо решения об отказе в предоставлении муниципальной услуги.

Блок-схема последовательности действий при предоставлении муниципальной услуги приводится в приложении № 4 к настоящему регламенту.

4.2. Основанием для начала исполнения административной процедуры является личное обращение заявителя в МО «Заклинское сельское поселение», направление заявления и прилагаемых к нему документов посредством почтовой связи либо направление заявления и прилагаемых к нему документов в форме электронных документов.

4.3. Специалист, в обязанности которого входит принятие документов:

- 1) регистрирует заявление и прилагаемые к нему документы;
- 2) в случае личного обращения в МО «Заклинское сельское поселение» сообщает

заявителю номер и дату регистрации заявления.

Срок регистрации заявления (административной процедуры) не более 3 календарных дней.

4.4. Основанием для начала процедуры рассмотрения заявления и прилагаемых к нему документов является получение специалистом, уполномоченным на рассмотрение заявления, принятых от заявителя документов.

4.5. В срок не более чем 25 дней со дня поступления заявления специалист, уполномоченный на рассмотрение заявления, рассматривает поступившее заявление и проверяет наличие или отсутствие оснований для отказа в предварительном согласовании предоставления земельного участка и по результатам этих рассмотрения и проверки готовит и направляет руководителю для подписания:

- 1) проект решения об утверждении схемы расположения земельного участка;
- 2) проект согласия на заключение соглашения о перераспределении земельных участков в соответствии с утвержденным проектом межевания территории;
- 3) проект решения об отказе в заключении соглашения о перераспределении земельных участков при наличии оснований, предусмотренных настоящим регламентом.

Решение об отказе в предварительном согласовании предоставления земельного участка должно быть обоснованным и содержать все основания отказа.

4.6. В течение 10 дней со дня регистрации заявления специалист, уполномоченный на рассмотрение заявления, готовит проект решения о возврате заявления заявителю при наличии оснований, предусмотренных настоящим регламентом. При этом в решении о возврате заявления заявителю должны быть указаны все причины возврата заявления о перераспределении земельных участков.

4.7. Основанием для начала процедуры выдачи результата предоставления либо отказа в предоставлении муниципальной услуги является подписание главой администрации решения об утверждении схемы расположения земельного участка, согласия на заключение соглашения о перераспределении земельных участков в соответствии с утвержденным проектом межевания территории, решения об отказе в заключении соглашения о перераспределении земельных участков или решения о возврате заявления заявителю и поступление указанных решений специалисту, ответственному за выдачу документов.

4.8. Решения о предоставлении муниципальной услуги, об отказе в предоставлении муниципальной услуги или решение о возвращении заявления заявителю с присвоенным регистрационным номером специалист, ответственный за выдачу документов, в течение 2 дней с момента подписания направляет заявителю почтовым отправлением либо в МФЦ или вручает лично заявителю под подпись.

Продолжительность административной процедуры не более 2 дней.

4.9. Способ фиксации результата выполнения административного действия, в том числе через МФЦ и в электронной форме.

Информирование заявителя осуществляется в письменном виде путем почтовых отправлений либо по электронной почте.

В случае предоставления заявителем заявления о предоставлении муниципальной услуги через МФЦ документ, подтверждающий принятие решения, направляется в МФЦ, если иной способ получения не указан заявителем.

V. Формы контроля за предоставлением муниципальной услуги

5.1. Контроль за надлежащим исполнением настоящего Административного регламента осуществляет глава администрации МО «Заклинское сельское поселение».

5.2. Текущий контроль за совершением действий и принятием решений при предоставлении муниципальной услуги осуществляется специалистом администрации в виде:

проведения текущего мониторинга предоставления муниципальной услуги;
контроля сроков осуществления административных процедур (выполнения действий и принятия решений);

проверки процесса выполнения административных процедур (выполнения действий и принятия решений);

контроля качества выполнения административных процедур (выполнения действий и принятия решений);

рассмотрения и анализа отчетов, содержащих основные количественные показатели, характеризующие процесс предоставления муниципальной услуги;

приема, рассмотрения и оперативного реагирования на обращения и жалобы заявителей по вопросам, связанным с предоставлением муниципальной услуги.

5.3. Текущий контроль за регистрацией входящей и исходящей корреспонденции (заявлений о предоставлении муниципальной услуги, обращений о предоставлении информации о порядке предоставления муниципальной услуги, ответов должностных лиц органа местного самоуправления на соответствующие заявления и обращения, а также запросов администрации МО осуществляет специалист администрации.

5.4. Для текущего контроля используются сведения, полученные из электронной базы данных, служебной корреспонденции органа местного самоуправления, устной и письменной информации должностных лиц органа местного самоуправления.

5.5. О случаях и причинах нарушения сроков и содержания административных процедур ответственные за их осуществление специалисты органа местного самоуправления немедленно информируют своих непосредственных руководителей, а также принимают срочные меры по устранению нарушений.

Специалисты, участвующие в предоставлении муниципальной услуги, несут ответственность за соблюдение сроков и порядка исполнения административных процедур.

5.6. В случае выявления по результатам осуществления текущего контроля нарушений сроков и порядка исполнения административных процедур, обоснованности и законности совершения действий виновные лица привлекаются к ответственности в порядке, установленном законодательством Российской Федерации.

5.7. Ответственность должностного лица, ответственного за соблюдение требований настоящего Административного регламента по каждой административной процедуре или действие (бездействие) при исполнении муниципальной услуги, закрепляется в должностном регламенте (или должностной инструкции) сотрудника органа местного самоуправления.

5.8. Текущий контроль соблюдения специалистами МФЦ последовательности действий, определенных административными процедурами осуществляется директорами МФЦ.

5.9. Контроль соблюдения требований настоящего Административного регламента в части, касающейся участия МФЦ в предоставлении муниципальной услуги, осуществляется Комитетом экономического развития и инвестиционной деятельности Ленинградской области.

VI. Досудебный (внесудебный) порядок обжалования решений и действий (бездействия) органа, предоставляющего муниципальную услугу, а также должностных лиц, государственных служащих

6.1. Заявители имеют право на досудебное (внесудебное) обжалование решений и действий (бездействия) должностного лица, при предоставлении муниципальной услуги вышестоящему должностному лицу, а также в судебном порядке.

6.2. Предметом обжалования являются неправомерные действия (бездействие) уполномоченного на предоставление муниципальной услуги должностного лица, а также принимаемые им решения при предоставлении муниципальной услуги.

Заявитель может обратиться с жалобой, в том числе в следующих случаях:

1) нарушение срока регистрации запроса заявителя о предоставлении государственной или муниципальной услуги;

- 2) нарушение срока предоставления государственной или муниципальной услуги;
- 3) требование у заявителя документов, не предусмотренных нормативными правовыми актами Российской Федерации, нормативными правовыми актами субъектов Российской Федерации, муниципальными правовыми актами для предоставления государственной или муниципальной услуги;
- 4) отказ в приеме документов, предоставление которых предусмотрено нормативными правовыми актами Российской Федерации, нормативными правовыми актами субъектов Российской Федерации, муниципальными правовыми актами для предоставления государственной или муниципальной услуги, у заявителя;
- 5) отказ в предоставлении государственной или муниципальной услуги, если основания отказа не предусмотрены федеральными законами и принятыми в соответствии с ними иными нормативными правовыми актами Российской Федерации, нормативными правовыми актами субъектов Российской Федерации, муниципальными правовыми актами;
- 6) затребование с заявителя при предоставлении государственной или муниципальной услуги платы, не предусмотренной нормативными правовыми актами Российской Федерации, нормативными правовыми актами субъектов Российской Федерации, муниципальными правовыми актами;
- 7) отказ органа, предоставляющего государственную услугу, органа, предоставляющего муниципальную услугу, должностного лица органа, предоставляющего государственную услугу, или органа, предоставляющего муниципальную услугу, в исправлении допущенных опечаток и ошибок в выданных в результате предоставления государственной или муниципальной услуги документах либо нарушение установленного срока таких исправлений.

6.3. Жалоба подается в письменной форме на бумажном носителе, в электронной форме в орган, предоставляющий муниципальную услугу.

Жалобы на решения, принятые руководителем органа, предоставляющего муниципальную услугу, подаются в вышестоящий орган (при его наличии) либо в случае его отсутствия рассматриваются непосредственно руководителем органа, предоставляющего муниципальную услугу, в соответствии с пунктом 1 статьи 11.2 Федерального закона от 27 июля 2010 г. № 210-ФЗ «Об организации предоставления государственных и муниципальных услуг».

Жалоба может быть направлена через ГБУ ЛО «МФЦ» и филиалы ГБУ ЛО «МФЦ».

6.4. Основанием для начала процедуры досудебного обжалования является жалоба о нарушении должностным лицом требований действующего законодательства, в том числе требований настоящего Административного регламента.

6.5. Заинтересованное лицо имеет право на получение в органе, предоставляющем муниципальную услугу, информации и документов, необходимых для обжалования действий (бездействия) уполномоченного на исполнение муниципальной услуги должностного лица, а также принимаемого им решения при исполнении муниципальной услуги.

6.6. Жалоба, поступившая в орган местного самоуправления, рассматривается в течение 15 рабочих дней со дня ее регистрации.

6.7. В случае обжалования отказа в приеме документов у заявителя либо в исправлении допущенных опечаток и ошибок или в случае обжалования нарушения установленного срока таких исправлений жалоба рассматривается в течение 5 (пяти) рабочих дней со дня ее регистрации.

6.8. Ответ по результатам рассмотрения жалобы направляется заявителю не позднее дня, следующего за днем принятия решения, в письменной форме и по желанию заявителя в электронной форме.

6.9. В случае, если в письменном обращении не указаны фамилия гражданина, направившего обращение или почтовый адрес, по которому должен быть направлен ответ, ответ на обращение не дается. Если в указанном обращении содержатся сведения о подготавливаемом, совершаемом или совершенном противоправном деянии, а также о лице, его подготавливающем, совершающем или совершившем, обращение подлежит направлению в

государственный орган в соответствии с его компетенцией.

6.10. Обращение, в котором обжалуется судебное решение, в течение 7 дней со дня регистрации возвращается гражданину, направившему обращение, с разъяснением порядка обжалования данного судебного решения.

6.11. Должностное лицо органа местного самоуправления при получении письменного обращения, в котором содержатся нецензурные либо оскорбительные выражения, угрозы жизни, здоровью и имуществу должностного лица, а также членов его семьи, вправе оставить обращение без ответа по существу поставленных в нем вопросов и сообщить гражданину, направившему обращение, о недопустимости злоупотребления правом.

6.12. В случае, если текст письменного обращения не поддается прочтению, ответ на обращение не дается и оно не подлежит направлению на рассмотрение должностному лицу органа местного самоуправления либо в иной орган, о чем в течение 7 дней со дня регистрации обращения сообщается гражданину, направившему обращение, если его фамилия или почтовый адрес поддаются прочтению.

6.13. В случае, если в письменном обращении гражданина содержится вопрос, на который ему неоднократно давались письменные ответы по существу в связи с ранее направляемыми обращениями, и при этом в обращении не приводятся новые доводы или обстоятельства, должностное лицо вправе принять решение о безосновательности очередного обращения и прекращении переписки с гражданином по данному вопросу. В случае если ответ по существу поставленного в обращении вопроса не может быть дан без разглашения сведений, составляющих государственную или иную охраняемую федеральным законом тайну, гражданину, направившему обращение, сообщается о невозможности дать ответ по существу поставленного в нем вопроса в связи с недопустимостью разглашения указанных сведений.

6.14. В ходе личного приема гражданину может быть отказано в дальнейшем рассмотрении обращения, если ему ранее был дан ответ по существу поставленных в обращении вопросов.

6.15. По результатам досудебного (внесудебного) обжалования могут быть приняты следующие решения:

- о признании жалобы обоснованной и устранении выявленных нарушений.
- о признании жалобы необоснованной с направлением заинтересованному лицу мотивированного отказа в удовлетворении жалобы.

В случае установления в ходе или по результатам рассмотрения жалобы признаков состава административного правонарушения или преступления должностное лицо, наделенное полномочиями по рассмотрению жалоб, незамедлительно направляет имеющиеся материалы в органы прокуратуры.

Решения и действия (бездействие) должностных лиц администрации, нарушающие право заявителя либо его представителя на получение муниципальной услуги, могут быть обжалованы в суде в порядке и сроки, установленные законодательством Российской Федерации.

Местонахождение администрации МО «Заклинское сельское поселение»: 188270, Ленинградская область, Лужский район, д.Заклинье, ул. Новая д.22

Адрес электронной почты: admzakl@mail.ru

График работы администрации МО «Заклинское сельское поселение» Лужского муниципального района Ленинградской области:

Дни недели, время работы администрации МО	
Дни недели	Время
Понедельник Вторник Среда Четверг Пятница	с 8.00 до 17.15, перерыв с 12.00 до 13.00 с 8.00 до 14.00, перерыв с 12.00 до 13.00

График работы специалиста администрации:

Приемное время :	
Дни недели	Время
Вторник Пятница	Приемный день с 8.00 до 17.00 перерыв с 12.00 до 13.00

Продолжительность рабочего дня, непосредственно предшествующего нерабочему праздничному дню, уменьшается на один час.

Справочные телефоны структурных подразделений администрации МО для получения информации, связанной с предоставлением муниципальной услуги: 8 81372 21181

**Информация о местах нахождения,
справочных телефонах и адресах электронной почты МФЦ**

Телефон единой справочной службы ГБУ ЛО «МФЦ»: 8 (800) 301-47-47 (на территории России звонок бесплатный), адрес электронной почты: info@mfc47.ru.

В режиме работы возможны изменения. Актуальную информацию о местах нахождения, справочных телефонах и режимах работы филиалов МФЦ можно получить на сайте МФЦ Ленинградской области www.mfc47.ru

№ п/п	Наименование МФЦ	Почтовый адрес	График работы	Телефон
Предоставление услуг в Бокситогорском районе Ленинградской области				
1	Филиал ГБУ ЛО «МФЦ» «Тихвинский» - отдел «Бокситогорск»	187650, Россия, Ленинградская область, Бокситогорский район, г. Бокситогорск, ул. Заводская, д. 8	Понедельник - пятница с 9.00 до 18.00. Суббота – с 09.00 до 14.00. Воскресенье - выходной	8 (800) 301-47-47
	Филиал ГБУ ЛО «МФЦ» «Тихвинский» - отдел «Пикалево»	187602, Россия, Ленинградская область, Бокситогорский район, г. Пикалево, ул. Заводская, д. 11	Понедельник - пятница с 9.00 до 18.00. Суббота – с 09.00 до 14.00. Воскресенье - выходной	8 (800) 301-47-47
Предоставление услуг в Волосовском районе Ленинградской области				
2	Филиал ГБУ ЛО «МФЦ» «Волосовский»	188410, Россия, Ленинградская обл., Волосовский район, г. Волосово, усадьба СХТ, д.1 лит. А	С 9.00 до 21.00 ежедневно, без перерыва	8 (800) 301-47-47
Предоставление услуг в Волховском районе Ленинградской области				
3	Филиал ГБУ ЛО «МФЦ» «Волховский»	187403, Ленинградская область, г. Волхов. Волховский проспект, д. 9	Понедельник - пятница с 9.00 до 18.00, выходные - суббота, воскресенье	8 (800) 301-47-47
Предоставление услуг во Всеволожском районе Ленинградской области				
4	Филиал ГБУ ЛО «МФЦ» «Всеволожский»	188643, Россия, Ленинградская область, Всеволожский район, г. Всеволожск, ул. Пожвинская, д. 4а	С 9.00 до 21.00 ежедневно, без перерыва	8 (800) 301-47-47
	Филиал ГБУ ЛО «МФЦ» «Всеволожский» - отдел «Новосаратовка»	188681, Россия, Ленинградская область, Всеволожский район, д. Новосаратовка - центр, д. 8 (52-й километр внутреннего кольца КАД, в здании МРЭО-15, рядом с АЗС Лукойл)	С 9.00 до 21.00 ежедневно, без перерыва	8 (800) 301-47-47
	Филиал ГБУ ЛО «МФЦ» «Всеволожский» - отдел «Сертолово»	188650, Россия, Ленинградская область, Всеволожский район, г. Сертолово, ул. Центральная, д. 8, корп. 3	Понедельник - суббота с 9.00 до 18.00 воскресенье - выходной	8 (800) 301-47-47
Предоставление услуг в Выборгском районе Ленинградской области				
5	Филиал ГБУ ЛО «МФЦ» «Выборгский»	188800, Россия, Ленинградская область, Выборгский район, г. Выборг, ул. Вокзальная, д.13	С 9.00 до 21.00 ежедневно, без перерыва	8 (800) 301-47-47
	Филиал ГБУ ЛО «МФЦ» «Выборгский» - отдел «Рощино»	188681, Россия, Ленинградская область, Выборгский район, п. Рощино, ул. Советская, д.8	С 9.00 до 21.00 ежедневно, без перерыва	8 (800) 301-47-47
	Филиал ГБУ ЛО «МФЦ» «Выборгский» - отдел «Светогорский»	188992, Ленинградская область, г. Светогорск, ул. Красноармейская д.3	С 9.00 до 21.00 ежедневно, без перерыва	8 (800) 301-47-47

	Филиал ГБУ ЛО «МФЦ» «Выборгский» - отдел «Приморск»	188910, Россия, Ленинградская область, Выборгский район, г. Приморск, Выборгское шоссе, д.14	Понедельник-пятница с 9.00 до 18.00, суббота с 9.00 до 14.00, воскресенье - выходной	8 (800) 301-47-47
Предоставление услуг в Гатчинском районе Ленинградской области				
6	Филиал ГБУ ЛО «МФЦ» «Гатчинский»	188300, Россия, Ленинградская область, Гатчинский район, г. Гатчина, Пушкинское шоссе, д. 15 А	С 9.00 до 21.00 ежедневно, без перерыва	8 (800) 301-47-47
	Филиал ГБУ ЛО «МФЦ» «Гатчинский» - отдел «Аэродром»	188309, Россия, Ленинградская область, Гатчинский район, г. Гатчина, ул. Слепнева, д. 13, корп. 1	Понедельник - суббота с 9.00 до 18.00 воскресенье - выходной	8 (800) 301-47-47
	Филиал ГБУ ЛО «МФЦ» «Гатчинский» - отдел «Сиверский»	188330, Россия, Ленинградская область, Гатчинский район, пгт. Сиверский, ул. 123 Дивизии, д. 8	Понедельник - суббота с 9.00 до 18.00 воскресенье - выходной	8 (800) 301-47-47
	Филиал ГБУ ЛО «МФЦ» «Гатчинский» - отдел «Коммунар»	188320, Россия, Ленинградская область, Гатчинский район, г. Коммунар, Ленинградское шоссе, д. 10	Понедельник - суббота с 9.00 до 18.00 воскресенье - выходной	8 (800) 301-47-47
Предоставление услуг в Кингисеппском районе Ленинградской области				
7	Филиал ГБУ ЛО «МФЦ» «Кингисеппский»	188480, Россия, Ленинградская область, Кингисеппский район, г. Кингисепп, ул. Фабричная, д. 14	С 9.00 до 21.00 ежедневно, без перерыва	8 (800) 301-47-47
Предоставление услуг в Киришском районе Ленинградской области				
8	Филиал ГБУ ЛО «МФЦ» «Киришский»	187110, Россия, Ленинградская область, Киришский район, г. Кириши, пр. Героев, д. 34А.	С 9.00 до 21.00 ежедневно, без перерыва	8 (800) 301-47-47
Предоставление услуг в Кировском районе Ленинградской области				
9	Филиал ГБУ ЛО «МФЦ» «Кировский»	187340, Россия, Ленинградская область, г. Кировск, Новая улица, 1	С 9.00 до 21.00 ежедневно, без перерыва	8 (800) 301-47-47
		187340, Россия, Ленинградская область, г. Кировск, ул. Набережная 29А	Понедельник-пятница с 9.00 до 18.00, суббота с 9.00 до 14.00, воскресенье - выходной	8 (800) 301-47-47
	Филиал ГБУ ЛО «МФЦ» «Кировский» - отдел «Отрадное»	187330, Ленинградская область, Кировский район, г. Отрадное, Ленинградское шоссе, д. 6Б	Понедельник-пятница с 9.00 до 18.00, суббота с 9.00 до 14.00, воскресенье - выходной	8 (800) 301-47-47
Предоставление услуг в Лодейнопольском районе Ленинградской области				
10	Филиал ГБУ ЛО «МФЦ» «Лодейнопольский»	187700, Россия, Ленинградская область, Лодейнопольский район, г. Лодейное Поле, ул. Карла Маркса, д. 36 лит. Б	С 9.00 до 21.00 ежедневно, без перерыва	8 (800) 301-47-47
Предоставление услуг в Ломоносовском районе Ленинградской области				
11	Филиал ГБУ ЛО «МФЦ» «Ломоносовский»	188512, г. Санкт-Петербург, г. Ломоносов, Дворцовый проспект, д. 57/11	С 9.00 до 21.00 ежедневно, без перерыва	8 (800) 301-47-47
Предоставление услуг в Лужском районе Ленинградской области				
12	Филиал ГБУ ЛО «МФЦ» «Лужский»	188230, Россия, Ленинградская область, Лужский район, г. Луга, ул. Миккели, д. 7, корп. 1	С 9.00 до 21.00 ежедневно, без перерыва	8 (800) 301-47-47
Предоставление услуг в Подпорожском районе Ленинградской области				
13	Филиал ГБУ ЛО «МФЦ» «Лодейнопольский»- отдел «Подпорожье»	187780, Ленинградская область, г. Подпорожье, ул. Октябрят д.3	Понедельник - суббота с 9.00 до 20.00. Воскресенье - выходной	8 (800) 301-47-47

Предоставление услуг в Приозерском районе Ленинградской области				
14	Филиал ГБУ ЛО «МФЦ» «Приозерск» - отдел «Сосново»	188731, Россия, Ленинградская область, Приозерский район, пос. Сосново, ул. Механизаторов, д.11	С 9.00 до 21.00 ежедневно, без перерыва	8 (800) 301-47-47
	Филиал ГБУ ЛО «МФЦ» «Приозерск»	188760, Россия, Ленинградская область, Приозерский район., г. Приозерск, ул. Калинина, д. 51 (офис 228)	С 9.00 до 21.00 ежедневно, без перерыва	8 (800) 301-47-47
Предоставление услуг в Сланцевском районе Ленинградской области				
15	Филиал ГБУ ЛО «МФЦ» «Сланцевский»	188565, Россия, Ленинградская область, г. Сланцы, ул. Кирова, д. 16А	С 9.00 до 21.00 ежедневно, без перерыва	8 (800) 301-47-47
Предоставление услуг в г. Сосновый Бор Ленинградской области				
16	Филиал ГБУ ЛО «МФЦ» «Сосновоборский»	188540, Россия, Ленинградская область, г. Сосновый Бор, ул. Мира, д.1	С 9.00 до 21.00 ежедневно, без перерыва	8 (800) 301-47-47
Предоставление услуг в Тихвинском районе Ленинградской области				
17	Филиал ГБУ ЛО «МФЦ» «Тихвинский»	187553, Россия, Ленинградская область, Тихвинский район, г. Тихвин, 1-й микрорайон, д.2	С 9.00 до 21.00 ежедневно, без перерыва	8 (800) 301-47-47
Предоставление услуг в Тосненском районе Ленинградской области				
18	Филиал ГБУ ЛО «МФЦ» «Тосненский»	187000, Россия, Ленинградская область, Тосненский район, г. Тосно, ул. Советская, д. 9В	С 9.00 до 21.00 ежедневно, без перерыва	8 (800) 301-47-47
Уполномоченный МФЦ на территории Ленинградской области				
19	ГБУ ЛО «МФЦ» (обслуживание заявителей не осуществляется)	<i>Юридический адрес:</i> 188641, Ленинградская область, Всеволожский район, дер. Новосаратовка-центр, д.8 <i>Почтовый адрес:</i> 191311, г. Санкт-Петербург, ул. Смольного, д. 3, лит. А <i>Фактический адрес:</i> 191024, г. Санкт-Петербург, пр. Бакунина, д. 5, лит. А	пн-чт – с 9.00 до 18.00, пт. – с 9.00 до 17.00, перерыв с 13.00 до 13.48, выходные дни - сб, вс.	8 (800) 301-47-47

В Администрацию МО «_____»

(ф.и.о. гражданина, паспортные данные, адрес
проживания, почтовый адрес и (или) электронной почты

наименование и местонахождение юридического лица,
ОГРН, ИНН, почтовый адрес и (или) электронной почты)

ЗАЯВЛЕНИЕ
(типовая форма)

Прошу перераспределить земельный участок (земельные участки) с кадастровым номером _____ или кадастровыми номерами _____, площадью _____ кв. м., расположенные по адресу: _____, в соответствии с проектом межевания территории.

(указывается с реквизитами, если перераспределение земельных участков планируется осуществить в соответствии с данным проектом)

К заявлению прилагаются :

Ответ на заявление прошу выдать мне следующим способом (нужное указать) :

в виде бумажного документа, который заявитель получает непосредственно при личном обращении;

в виде бумажного документа, который направляется уполномоченным органом заявителю посредством почтового отправления;

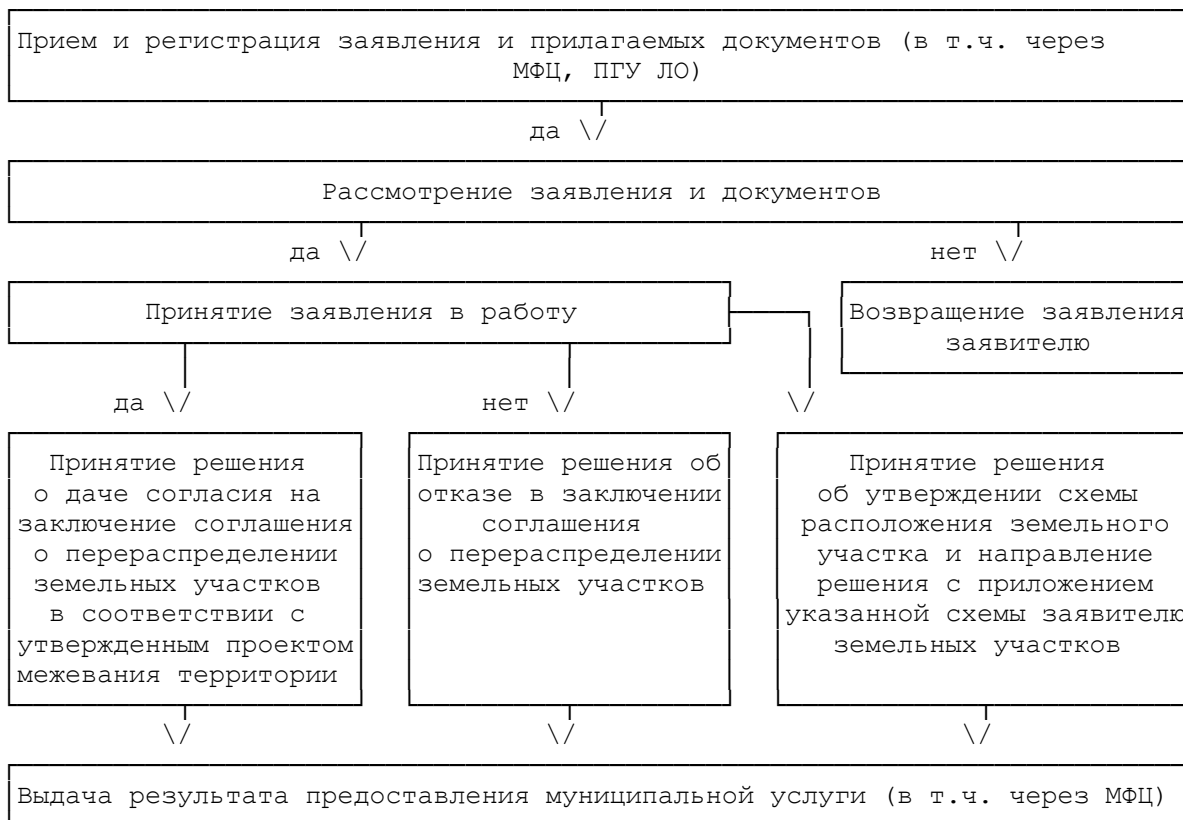
в виде электронного документа, размещенного на официальном сайте, ссылка на который направляется уполномоченным органом заявителю посредством электронной почты;

в виде электронного документа, который направляется уполномоченным органом заявителю посредством электронной почты;

личная явка в МФЦ.

_____ 20____ / _____
(подпись) (расшифровка подписи)

**БЛОК-СХЕМА
ПО ПРЕДОСТАВЛЕНИЮ МУНИЦИПАЛЬНОЙ УСЛУГИ "ЗАКЛЮЧЕНИЕ
СОГЛАШЕНИЯ О ПЕРЕРАСПРЕДЕЛЕНИИ ЗЕМЕЛЬ И (ИЛИ) ЗЕМЕЛЬНЫХ
УЧАСТКОВ, НАХОДЯЩИХСЯ В МУНИЦИПАЛЬНОЙ СОБСТВЕННОСТИ,
И ЗЕМЕЛЬНЫХ УЧАСТКОВ, НАХОДЯЩИХСЯ В ЧАСТНОЙ СОБСТВЕННОСТИ"**



Приложение 5
к административному регламенту

ОТ _____

(контактные данные заявителя,
адрес, телефон)

ЗАЯВЛЕНИЕ (ЖАЛОБА)

(Дата, подпись заявителя)