



ПРОЕКТНО-КОНСТРУКТОРСКИЙ ЦЕНТР

**Схема газоснабжения природным газом
д. Бетково
Лужского муниципального района
Ленинградской области**

С Х Е М А

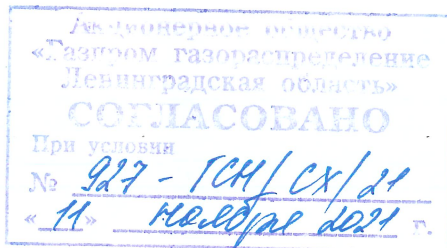
22902-СХ

2021 г.

ПРОЕКТНО-КОНСТРУКТОРСКИЙ ЦЕНТР

Схема газоснабжения природным газом
д. Бетково
Лужского муниципального района
Ленинградской области

СХЕМА



22902-СХ



Начальник ПКЦ




Васильченко М.П.

Главный инженер проекта

Иванов С.В.

Номер тома	Обозначение	Наименование	Примечание
	22902-СХ	Схема газоснабжения	

Инва № подл Подпись и дата Взам инв №

Изм	Кол.уч	Лист	№ДОК	Подпись	Дата
Разраб.		Чуб		<i>Чуб</i>	10.21
Проверил		Иванов		<i>Иванов</i>	10.21
Н.контр.		Васильченко		<i>Васильченко</i>	10.21
Утвердил		Васильченко		<i>Васильченко</i>	10.21

22902-СХ.СП

Состав проекта

Стадия	Лист	Листов
СХ		1
ПКЦ АО «Газпром газораспределение Ленинградская область»		

«Утверждаю»

Заказчик:
Администрация
Заклинского сельского поселения
Лужского муниципального района
Ленинградской области

от “ _____ ” _____ 20__ г

Задание на проектирование

1 Объект: *Схема газоснабжения природным газом д. Бетково Лужского муниципального района Ленинградской области*

2 Основание для проектирования: *Договор*

3 Источник финансирования проектных работ: *Средства заказчика*

4 Краткая характеристика объекта: *Определение часовой и годовой потребности природного газа в целом по потребителям. Выполнение принципиальной и расчетной схем газоснабжения.*

5 Стадия проектирования: *Схема газоснабжения*

6 Проектная организация: *ПКЦ АО «Газпром газораспределение Ленинградская область»*

7 Объем проектирования: *Разработка схемы газоснабжения, расчет гидравлической схемы газопроводов высокого и среднего давления.*

8 Особые условия: -

9 Сроки выполнения: *4 квартал 2021 г*

10 Ориентировочная общая сметная стоимость: -

11 Перечень документов, предоставляемых заказчиком в качестве исходных данных:

11.1 ТУ АО «Газпром газораспределение ЛО» №ВС-20/2/4815 от 17.05.2021 г.

11.2 Информация о потребителях природного газа.

11.3 Топографические материалы М 1:2000

ПКЦ АО «Газпром газораспределение Ленинградская область»

Главный инженер проекта _____ *Иванов С.В.*

« 18 » сентября 2021 г.

ПАСПОРТ ПРОЕКТА

На наружные газопроводы: *Высокого и среднего давления*

1 **Объект:** *Схема газоснабжения природным газом д. Бетково Лужского муниципального района Ленинградской области*

2 **Шифр:** *22902-СХ*

3 **Заказчик:** *Администрация Заклинского сельского поселения Лужского муниципального района Ленинградской области*

4 **Год выпуска:** *2021 г.*

5 **Основание для проектирования:** *Договор*

6 **Стадия проектирования:** *Схема газоснабжения*

7 **Основные сведения об объекте:**

7.1 **Система газоснабжения:** *Тупиковая*

7.2 **Общий расход газа по схеме:**

*Нагрузки по Схеме д. Бетково (с учетом перспективных потребителей):
часовой – 321,08 м³/час;
годовой – 299,508 тыс. м³/год*

7.3 **Давление газа в месте врезки:** *0,32 МПа;*

7.4 **Общая протяженность газопровода по схеме:** *4410,0 м*

7.6 **Газорегуляторный пункт:** *ШРП-НОРД-Dival 500/40-2*

7.7 **Защита от электрохимической коррозии:** *по ГОСТ 9.602-2016*

ПКЦ АО «Газпром газораспределение Ленинградская область»

Главный инженер проекта *ИВ* **Иванов С.В.**

« 18 » октября 2021 г.



Акционерное общество
«Газпром газораспределение
Ленинградская область»
(АО «Газпром газораспределение
Ленинградская область»)

гп. Новоселье, здание административного корпуса. Нежилое. Литер А, А1,
Ломоносовский р-н, Ленинградская обл., Российская Федерация, 188507
Для корреспонденции: ул. Пинегина, д. 4, Санкт-Петербург,
Российская Федерация, 192029
тел.: +7 (812) 405-40-00, (812) 405-40-03, факс: +7 (812) 405-40-29
e-mail: office@gazprom-lenobl.ru

ОКПО 03324068, ОГРН 1024702184715, ИНН 4700000109, КПП 472501001

17.05.2021 № ВС-20/2/4815
на № _____ от _____

Администрации муниципального
образования «Заклинское сельское
поселение» Лужского
муниципального района
Ленинградской области

188270 Ленинградская область,
Лужский район, д. Заклинье, ул. Новая, д.22
тел. 8(81372) 2-11-81
email: admzakl@mail.ru

Копия: филиалу АО «Газпром
газораспределение Ленинградская
область» в г. Кингисепп

ТЕХНИЧЕСКИЕ УСЛОВИЯ

на разработку Схемы газоснабжения природным газом д. Бетково Заклинского сельского поселения Лужского муниципального района Ленинградской области

Газоснабжение природным газом потребителей, расположенных на территории д. Бетково Заклинского сельского поселения Лужского муниципального района, с использованием природного газа для целей отопления, горячего водоснабжения и пищевого приготовления, возможно будет осуществлено от перспективного межпоселкового газопровода «Межпоселковый газопровод дер. Каменка - дер. Калищи - дер. Запишенья - дер. Заплотье - дер. Бетково - дер. Мерёво - корд. Клокино - пос. Дом отдыха "Луга" с отводами на дер. Большие Изори, дер. Келло, дер. Заполье, дер. Коленцево и дер. Поддубье Лужского района», предусмотренного Программой развития газоснабжения и газификации Ленинградской области на период с 2021 по 2025 годы.

Природный газ в указанную сеть планируется транспортировать от ГРС «Суйда (№2 - г. Луга)».

1. Общие инженерно-технические требования:

1.1. Схему газоснабжения выполнить организацией, являющейся членом саморегулируемой организации (СРО), имеющей Свидетельство о допуске к работам, которые оказывают влияние на безопасность объектов капитального строительства, в объеме соответствующем требованиям Постановления Правительства РФ № 87 от 16.02.2008 г. на основании данных:

– О местоположении трасс действующих сетей газораспределения, их технических характеристиках и балансовой принадлежности, полученных в филиале АО «Газпром газораспределение Ленинградская область» в г. Кингисепп;

– О действующих технических условиях, на момент разработки Схемы, полученных в Управлении эксплуатации АО «Газпром газораспределение Ленинградская область»;

– О перспективных потребителях д. Бетково Заклинского сельского поселения (в том числе ДНП, СНТ, ИЖС и прочее), расположении котельных и промышленных зон, количества домов и квартир, полученных в администрации муниципального образования «Заклинское сельское поселение» Лужского муниципального района Ленинградской области. Потребность в природном газе для предприятий (действующих и вновь проектируемых) определить на основании анкетных данных предприятий.

1.2 . Состав и содержание схемы должны определяться техническим заданием с учетом особенностей поселения и задач, на решение которых направлена разработка данной схемы.

1.3 . Схему газоснабжения выполнить как основной исходный документ для перспективного планирования газификации и составления ежегодного плана газификации по территории Заклинского сельского поселения.

1.4 . Картографическая основа для выполнения графической части схемы должна отвечать требованиям статьи 10 Градостроительного кодекса РФ.

1.5 . Принимаемые решения по газоснабжению Заклинского сельского поселения выполнить на основании Генеральной схемы газоснабжения Заклинского сельского поселения, разработанной в 2018г. ОАО «Газпром промгаз» в составе Генеральной схемы газоснабжения и газификации Ленинградской области.

1.6 . Схему газоснабжения предоставить на согласование в АО «Газпром газораспределение Ленинградская область» предварительно согласовав ее с:

– Администрацией Заклинского сельского поселения Лужского муниципального района;

– Филиалом АО «Газпром газораспределение Ленинградская область» в г. Кингисепп в части правильного отображения действующих сетей и их балансовой принадлежности;

– ООО «Газпром трансгаз Санкт-Петербург» в части определения максимального объема природного газа возможного к подаче потребителям д. Бетково Заклинского сельского поселения (в случае превышения потребности поселения в природном газе рассчитанного в Схеме по данным техническим условиям от потребности предусмотренной Генеральной Схемой).

Схему на согласование в АО «Газпром газораспределение Ленинградская область» представить в 2-х экземплярах (1 экз. в печатном и 1 экз. в электронном виде (чертежи в формате .dwg)), для архива АО «Газпром газораспределение Ленинградская область».

2. В рамках разработки Схемы выполнить:

2.1. Определение максимального часового и годового расходов природного газа на основании мощности газоиспользующего оборудования потребителей, определенных п.1.1.

2.2. Расчет прогнозного потребления природного газа с выделением этапов газификации потребителей и определением сроков их реализации (на основании данных администрации Заклинского сельского поселения Лужского района).

2.3. Определение технических характеристик (диаметр, давление, материал труб) действующей и перспективной сети газораспределения с целью достижения ее оптимальной загрузки и возможности дальнейшего, технически и экономически обоснованного, развития сетей газораспределения.

2.4. Определение прохождения трассы перспективной сети газораспределения исходя из структуры и плотности застройки территории с соблюдением минимально допустимых расстояний до объектов недвижимости и инженерных коммуникаций с целью надёжности и безопасности работы сети газораспределения.

2.5. Расчет потребности в материально-технических ресурсах необходимых для реализации схемы.

2.6. Отображение балансовой принадлежности сети газораспределения на картографической основе.

2.7. Формирование перечня основных мероприятий по строительству, реконструкции, расширению, модернизации и техническому перевооружению объектов сети газораспределения намечаемых к реализации по каждому этапу схемы отдельно с обоснованием их экономической эффективности.

Срок действия технических условий – 3 года.

**Заместитель генерального
директора – главный инженер**

**В.В. Степанов**

ДОГОВОР ПОДРЯДА № НА ВЫПОЛНЕНИЕ ПРОЕКТНЫХ РАБОТ

Санкт-Петербург

« »

2021 года

Акционерное общество «Газпром газораспределение Ленинградская область» (АО «Газпром газораспределение Ленинградская область»), именуемое в дальнейшем «Подрядчик», в лице заместителя генерального директора по капитальному строительству и инвестициям Кипуровой Натальи Викторовны, действующего на основании доверенности №58-04 от 09 апреля 2019 г, с одной стороны, и

Администрация Заклинского сельского поселения Лужского муниципального района Ленинградской области, именуемая в дальнейшем «Заказчик», в лице главы администрации Заклинского сельского поселения Сомихина Сергея Владиславовича, действующего на основании Устава и Положения об администрации, с другой стороны, далее именуемые совместно «Стороны», заключили настоящий Договор подряда на выполнение проектных работ (далее – Договор), о нижеследующем:

1. ПРЕДМЕТ ДОГОВОРА

1.1. По настоящему Договору Заказчик поручает, а Подрядчик принимает на себя обязательства собственными силами либо с привлечением третьих лиц, выполнить работы по разработке схемы газоснабжения д.Бетково Заклинского сельского поселения Лужского муниципального района Ленинградской области (далее - *Объект*), (далее - *Работы*) и сдать результат Работ Заказчику, а Заказчик обязуется принять результат Работ и оплатить его в порядке и размере, предусмотренном Договором.

1.2. Подрядчик выполняет Работы в соответствии с Техническим заданием (далее – *Задание*) (Приложение №1), требованиями СНиП и другими действующими нормативными актами Российской Федерации в части состава, содержания и оформления Работ.

1.3. Подрядчик имеет право досрочно выполнить принятые на себя обязательства по Договору. Заказчик не вправе отказаться от приемки работ и подписания акта выполненных работ при досрочном выполнении Подрядчиком Работ.

1.4. Для выполнения Работ по Договору Подрядчик может привлекать третьих лиц, письменно уведомив Заказчика. В случае, привлечения третьих лиц Подрядчик на период действия Договора принимает на себя и осуществляет функции Генерального проектировщика. Подрядчик независимо от Заказчика в полном объеме осуществляет свои права и обязанности перед третьими лицами, которые могут возникнуть на основании отдельных, заключенных Подрядчиком договоров, имеющих отношение к разработке проектной документации.

1.5. Дополнительные работы, выходящие за рамки условий настоящего Договора, и вызванные внесением изменений Заказчиком в утвержденное сторонами Задание, выполняются Подрядчиком по отдельному Дополнительному соглашению к настоящему Договору, в котором определяется объем дополнительных Работ и условия их оплаты.

1.6. Заказчик вправе привлечь Подрядчика для ведения авторского надзора на Объекте по отдельному договору на оказание услуг по авторскому надзору.

2. СРОК ВЫПОЛНЕНИЯ РАБОТ

2.1. Начало выполнения работ с даты подписания договора Сторонами. Окончание - 90 (девяносто) календарных дней – с момента подписания договора Сторонами.

2.2. Датой выполнения работ по договору является дата подписания Сторонами акта выполненных работ (Приложение №3).

3. СТОИМОСТЬ РАБОТ И ПОРЯДОК ОПЛАТЫ

3.1. Стоимость Работ, выполняемых Подрядчиком по настоящему Договору, согласно смете на выполнение проектных работ (далее - *Смета*) (Приложение №2) составляет 99 722

(девятью тысячами семьсот двадцать два) рубля 25 коп., в том числе НДС – 20% 16620 (шестнадцать тысяч шестьсот двадцать) рублей 38 коп.

3.2. Оплата стоимости Работ по настоящему Договору осуществляется путем перечисления Заказчиком в течение 5 (пяти) календарных дней с момента подписания настоящего Договора Сторонами на расчетный счет Подрядчика предоплаты в размере 30% от общей стоимости Работ, указанной в п. 3.1. Договора, что составляет 29916 (двадцать девять тысяч девятьсот шестнадцать) руб. 68 коп., в т.ч. НДС – 20%. Окончательный расчет по настоящему Договору производится путем перечисления Заказчиком на расчетный счет Подрядчика суммы в размере 70% от общей стоимости Работ, указанной в п. 3.1. Договора, что составляет 69 805 (шестьдесят девять тысяч восемьсот пять) руб.57 коп., в т.ч. НДС – 20%, в течение 15 (пятнадцати) календарных дней с даты подписания Сторонами Акта выполненных работ (Приложение №3).

3.3. Датой оплаты считается дата поступления денежных средств на расчетный счет Подрядчика.

3.4. Стоимость Работ, установленная в п. 3.1. Договора, может быть изменена, Подрядчиком в одностороннем порядке в случае изменения ценообразующих факторов: заработной платы сотрудников Подрядчика, цен на материалы и оборудование, стоимости машин и механизмов, индексов цен в строительстве, объема работ и прочих дополнительных затрат. В случае изменения стоимости Работ Подрядчик направляет Заказчику уведомление и счет на доплату стоимости Работ. Платеж производится в течение 30 (тридцати) рабочих дней с даты получения Заказчиком счета.

3.5. В случае необходимости выполнения дополнительных работ, влекущих за собой превышение стоимости Работ Договора, указанной в п. 3.1 Договора, Подрядчик обязан письменно известить об этом Заказчика в течение 10 рабочих дней с момента выявления такого превышения.

3.6. Заказчик в течение 3 (трех) рабочих дней с момента получения извещения Подрядчика обязан направить Подрядчику соответствующий ответ о согласии с предложением Подрядчика или отказом от него. Неполучение Подрядчиком письменного ответа Заказчика не является согласием Заказчика.

4. ОБЯЗАННОСТИ СТОРОН

4.1. Подрядчик обязан:

4.1.1. Выполнить Работы в объеме и в сроки, указанные в Техническом задании (Приложение № 1).

4.1.2. Выполнять указания Заказчика, представленные в письменном виде, в том числе о внесении изменений и дополнений в проектную документацию, если они не противоречат условиям Договора, действующему законодательству и нормативным документам. В случае если указания Заказчика выходят за рамки предмета настоящего Договора, то Стороны подписывают Дополнительное соглашение к настоящему Договору, в котором определяется объем требуемых дополнительных Работ и условия их оплаты.

4.1.3. Не передавать проектную документацию, выполненную по настоящему Договору, третьим лицам без письменного предварительного разрешения Заказчика.

4.1.4. Приостановить Работы, если в процессе их выполнения выясняется неизбежность получения отрицательного результата или нецелесообразность дальнейшего проведения Работ, поставив в известность Заказчика в пятидневный срок после приостановления Работ. В этом случае Стороны обязаны в семидневный срок рассмотреть вопрос о целесообразности и направлениях продолжения Работ.

4.1.5. После завершения Работ передать Заказчику акт выполненных работ и проектную документацию по акту приема-передачи (Приложение № 4).

4.2. Заказчик обязан:

4.2.1. Передать по акту приема-передачи (Приложение № 4) Подрядчику задание, исходную документацию и данные, а также, другую исходно-разрешительную документацию, запрашиваемую Подрядчиком для выполнения Работ, предусмотренных Договором.

4.2.2. Оплатить Подрядчику стоимость Работ на условиях, предусмотренных Договором.

4.2.3. Возместить Подрядчику дополнительные расходы, вызванные изменением исходных данных для выполнения проектных Работ вследствие обстоятельств, не зависящих от Подрядчика.

4.2.4. Оказывать содействие Подрядчику в выполнении Работ в объеме и на условиях, предусмотренных Договором.

4.2.5. Принять результат Работ, выполненных Подрядчиком, по Акту приема-передачи (Приложение № 4) и обеспечить проведение экспертизы проектной документации. Своевременно производить приемку результата Работ и подписание акта выполненных работ в соответствии с условиями настоящего Договора.

4.2.6. Назначить в трехдневный срок с момента подписания настоящего Договора ответственного представителя для решения технических и организационных вопросов, связанных с выполнением условий настоящего Договора, официально известив об этом Подрядчика в письменном виде с указанием представленных им полномочий.

5. ПОРЯДОК СДАЧИ И ПРИЕМКИ РАБОТ

5.1. Передача проектной документации осуществляется по акту приема-передачи (Приложение № 4).

5.2. По завершении Работ Подрядчик передает Заказчику проектную документацию в 3 (трех) экземплярах на бумажном носителе, на диске и 2 (два) экземпляра акта выполненных работ (Приложение № 3).

5.3. Заказчик при отсутствии замечаний к проектной документации при ее передаче подписывает со своей стороны акт выполненных работ и один его экземпляр возвращает Подрядчику. При наличии у Заказчика замечаний к проектной документации составляется двусторонний Акт с перечнем необходимых работ и сроков их исполнения. Предельная продолжительность исправления Подрядчиком проектной документации по замечаниям Заказчика составляет 30 календарных дней.

5.4. Если в установленный п. 5.3. Договора срок от Заказчика не поступит подписанный акт выполненных работ или мотивированный отказ от приемки работ, работа считается принятой, а Работы выполненными в полном объеме и дальнейшие претензии не принимаются.

5.5. Моментом перехода права собственности и риска случайной гибели или случайного повреждения Результата выполненных Работ по разработке проектной документации, от Подрядчика к Заказчику является дата подписания Сторонами Акта выполненных работ (Приложение №3).

6. ОТВЕТСТВЕННОСТЬ СТОРОН

6.1. Стороны несут ответственность за неисполнение или ненадлежащее исполнение своих обязательств по Договору в соответствии с действующим законодательством Российской Федерации и Договором.

6.2. В случае одностороннего отказа Заказчика от исполнения Договора Подрядчик возвращает Заказчику стоимость оплаченных работ за вычетом суммы фактических затрат Подрядчика.

6.3. В случае неисполнения и/или ненадлежащего исполнения Заказчиком своих обязательств по Договору Подрядчик вправе взыскать с Заказчика неустойку в размере 0,1% от стоимости работ по Договору за каждый день просрочки исполнения обязательства.

7. ПОРЯДОК РАЗРЕШЕНИЯ СПОРОВ

7.1. Все споры и разногласия между Сторонами, возникающие в рамках исполнения Договора, решаются в претензионном порядке. Претензия должна быть рассмотрена и по ней дан ответ в течение 10 (десяти) календарных дней с даты ее получения.

7.2. В случае неурегулирования споров и разногласий в досудебном претензионном порядке, по истечении срока рассмотрения претензии, установленного настоящим пунктом, Стороны вправе обратиться в Арбитражный суд г. Санкт-Петербурга и Ленинградской области в порядке, установленном действующим законодательством Российской Федерации. При этом все документы, в том числе претензии, исковые заявления, судебные повестки и иные

документы, направляются Стороной по адресам, указанным в Договоре, если другая Сторона своевременно не сообщила иной адрес (адреса).

8. УСЛОВИЯ ИЗМЕНЕНИЯ И РАСТОРЖЕНИЯ ДОГОВОРА

8.1. Все дополнения и изменения к Договору оформляются дополнительными соглашениями в письменной форме, которые подписываются уполномоченными представителями Сторон и скрепляются печатями Сторон по Договору. Переписка Сторон никоим образом не изменяет какие-либо условия Договора.

8.2. Договор может быть расторгнут в любое время по соглашению Сторон.

8.3. Подрядчик вправе в одностороннем порядке отказаться от исполнения Договора путем направления Заказчику письменного уведомления об отказе от исполнения Договора в одностороннем порядке не позднее чем за 7 (семь) календарных дней до предполагаемой даты расторжения Договора. В этом случае Договор считается расторгнутым с даты указанной в уведомлении об отказе от исполнения Договора в одностороннем порядке.

8.4. Заказчик вправе отказаться от Договора в любое время при условии оплаты Подрядчику фактически понесенных им расходов.

8.5. Подрядчик обязан прекратить оказание услуг по Договору с момента получения уведомления Заказчика об отказе от исполнения Договора.

9. ОБСТОЯТЕЛЬСТВА НЕПРЕОДОЛИМОЙ СИЛЫ

9.1. Наступление обстоятельств непреодолимой силы (форс-мажор), то есть чрезвычайных и непредотвратимых при данных условиях обстоятельств, освобождает Стороны от ответственности за неисполнение или несвоевременное исполнение обязательств по настоящему Договору.

9.2. В случае если Сторона, исполнению обязательств которой препятствуют обстоятельства непреодолимой силы, не известит другую Сторону с представлением документов, выданных компетентными органами Российской Федерации (обстоятельства непреодолимой силы «форс-мажор» Заказчик подтверждает заключением торгово-промышленной палаты Санкт-Петербурга), о наступлении таковых в семидневный срок, она лишается права ссылаться на указанные обстоятельства.

9.3. Если обстоятельства непреодолимой силы длятся более трех календарных месяцев, любая из Сторон вправе расторгнуть настоящий Договор в одностороннем внесудебном порядке, письменно уведомив другую Сторону, без уплаты неустойки. В этом случае Стороны не позднее чем за 10 (десять) рабочих дней до дня расторжения Договора возвращают друг другу на основании двустороннего акта то, что ими было получено при исполнении Договора.

9.4. Обязанность доказать наступление обстоятельств непреодолимой силы лежит на Стороне, ссылающейся на такие обстоятельства в связи с неисполнением своих обязательств по Договору.

10. КОНФИДЕНЦИАЛЬНОСТЬ

10.1. Стороны обязуются обеспечить конфиденциальность информации, связанной с Договором, к которой могут быть отнесены любые данные, предоставляемые Сторонами друг другу, и о которых установлено, что они имеют конфиденциальный характер (Договор, акты и др.), а именно, не разглашать, не публиковать и не использовать каким-либо иным способом (в целом или по частям) эти данные в пользу третьих лиц без предварительного письменного согласия на то другой Стороны.

10.2. Заказчик вправе при передаче Подрядчику сведений, составляющих государственную тайну, установить дополнительные требования и ограничения при работе с указанными сведениями (хранение и использование носителей, содержащих сведения, составляющие государственную тайну, проведение фотокиноработ, доставка указанных носителей и др.).

10.3. Подрядчик вправе привлекать для выполнения работ, содержащих сведения, составляющие государственную тайну, субподрядные организации только при наличии у них лицензии на осуществление работ, связанных с использованием указанных сведений, и с

письменного согласия Заказчика. При этом объем передаваемых сведений согласовывается с Заказчиком.

11. АНТИКОРРУПЦИОННАЯ ОГОВОРКА

11.1. При исполнении своих обязательств по настоящему Договору Стороны, их аффилированные лица, работники или посредники не выплачивают, не предлагают выплатить и не разрешают выплату каких-либо денежных средств или ценностей, прямо или косвенно, любым лицам для оказания влияния на действия или решения этих лиц с целью получить какие-либо неправомерные преимущества или для достижения иных неправомерных целей.

11.2. При исполнении своих обязательств по настоящему Договору Стороны, их аффилированные лица, работники или посредники не осуществляют действия, квалифицируемые применимым для целей настоящего Договора законодательством как дача/получение взятки, коммерческий подкуп, а также иные действия, нарушающие требования применимого законодательства и международных актов о противодействии коррупции.

11.3. В случае возникновения у Стороны подозрений, что произошло или может произойти нарушение каких-либо положений п.11.1, 11.2 настоящего Договора, соответствующая Сторона обязуется уведомить об этом другую Сторону в письменной форме. В письменном уведомлении Сторона обязана сослаться на факты или предоставить материалы, достоверно подтверждающие или дающие основание предполагать, что произошло или может произойти нарушение каких-либо положений п.11.1, 11.2 настоящего Договора другой Стороной, ее аффилированными лицами, работниками или посредниками.

11.4. Сторона, получившая уведомление о нарушении каких-либо положений п.11.1, 11.2 настоящего Договора, обязана рассмотреть уведомление и сообщить другой Стороне об итогах его рассмотрения в течение 10 рабочих дней с даты получения письменного уведомления.

11.5. Стороны гарантируют осуществление надлежащего разбирательства по фактам нарушения положений п.11.1, 11.2 настоящего Договора с соблюдением принципов конфиденциальности и применение эффективных мер по предотвращению возможных конфликтных ситуаций. Стороны гарантируют отсутствие негативных последствий как для уведомившей Стороны в целом, так и для конкретных работников уведомившей Стороны, сообщивших о факте нарушений.

11.6. В случае подтверждения факта нарушения одной Стороной положений п.11.1, 11.2 настоящего Договора и/или неполучения другой Стороной информации об итогах рассмотрения уведомления о нарушении в соответствии с п. 11.3 настоящего Договора, другая Сторона имеет право расторгнуть настоящий Договор в одностороннем внесудебном порядке путем направления письменного уведомления не позднее чем за 30 (тридцать) календарных дней до даты прекращения действия настоящего Договора.

12. ЗАКЛЮЧИТЕЛЬНЫЕ ПОЛОЖЕНИЯ

12.1. Настоящий Договор вступает в силу с даты его подписания Сторонами и действует до «31» декабря 2021 г., а в части принятых по Договору обязательств по оплате - до их полного исполнения Сторонами, но не позднее 31.12.2021г. Датой подписания настоящего Договора считается дата, проставленная на титульном листе Договора.

12.2. Стороны обязуются письменно сообщать друг другу об изменении адреса или банковских реквизитов не позднее трех рабочих дней со дня их изменения.

12.3. Все изменения и дополнения к настоящему Договору должны быть совершены в письменной форме и подписаны Сторонами.

12.4. Во всем остальном, что не урегулировано настоящим Договором, Стороны руководствуются действующим законодательством Российской Федерации.

12.5. В случае изменений в цепочке собственников Заказчика, включая бенефициаров, (в том числе конечных), и (или) в исполнительных органах Заказчика – последний предоставляет Подрядчику информацию об изменениях по адресу электронной почты: okz-beneficiar@gazprom-lenobl.ru в течение 3 (трех) календарных дней после таких изменений с подтверждением соответствующими документами. Подрядчик вправе в одностороннем порядке

отказаться от исполнения договора в случае неисполнения Заказчика обязанности, предусмотренной настоящим пунктом. В этом случае настоящий договор считается расторгнутым с даты получения Заказчиком письменного уведомления Подрядчика об отказе от исполнения договора или с иной даты, указанной в таком уведомлении.

12.6 Заказчик дает свое согласие на обработку, в том числе получение, хранение, комбинирование, передачу или любое другое использование персональных данных Заказчика, исключительно для целей, связанных с исполнением настоящего договора (для физических лиц).

12.7. Настоящий Договор составлен в двух экземплярах, имеющих одинаковую юридическую силу: один - для Заказчика, другой - для Подрядчика.

12.8. Приложения к настоящему договору:

12.8.1. Приложение № 1 - Техническое задание.

12.8.2. Приложение № 2 – Смета на выполнение проектных работ.

12.8.3. Приложение № 3 – Акт выполненных Работ.

12.8.4. Приложение № 4 – Акт приема-передачи.

13. АДРЕСА, БАНКОВСКИЕ РЕКВИЗИТЫ И ПОДПИСИ СТОРОН

ЗАКАЗЧИК

Администрация Заклинского сельского поселения Лужского муниципального района Ленинградской области
ИНН/КПП 4710026240/471001001
ОГРН 1064710000354
л/сч 03004120005
сч.03231643416334364500 отделение Ленинградское банка России/УФК по Ленинградской области г.Санкт-Петербург
БИК 014106101
Кор.сч 40102810745370000006
Тел.: (81372)21181, (81372)69687
e-mail: admzakl@mail.ru

ПОДРЯДЧИК

Акционерное общество «Газпром газораспределение Ленинградская область»
Место нахождения: 188507, Ленинградская область, Ломоносовский район, гп Новоселье, Здание административного корпуса. Нежилое.
Лит. А А1
Адрес для корреспонденции: 192148, ул. Пинегина, д. 4, г. Санкт-Петербург
ИНН/КПП 4700000109/472501001
Р/с 40702810109000000098 в АО «АБ «РОССИЯ»
к/с 30101810800000000861 БИК 044030861

Глава администрации
Заклинского сельского поселения



Заместитель генерального директора по
капитальному строительству и инвестициям
АО «Газпром газораспределение
Ленинградская область»

/Н.В.Кипурова/

Приложение № 1
к Договору подряда на выполнение
проектных работ
от «__» _____ 20__ № _____

Техническое задание

Санкт-Петербург

«__» _____ 20__ г.

Акционерное общество «Газпром газораспределение Ленинградская область», именуемое в дальнейшем «Подрядчик», в лице заместителя генерального директора по капитальному строительству и инвестициям Кипуровой Натальи Викторовны, действующего на основании доверенности №58-04 от 09 апреля 2019 г., с одной стороны, и

Администрация Заклинского сельского поселения Лужского муниципального района Ленинградской области, именуемая в дальнейшем «Заказчик», в лице главы администрации Сомихина Сергея Владиславовича, действующего на основании Устава и Положения об администрации, с другой стороны, далее именуемые совместно «Стороны», во исполнение Договора (далее - Договор) согласовали техническое задание о нижеследующем:

№ п/п	Перечень основных данных и требований	Содержание
1.	Наименование объекта проектирования	Схема газоснабжения природным газом д. Бетково Лужского района Ленинградской области
2.	Месторасположение	Ленинградская область, Лужский район, Заклинское сельское поселение, деревня Бетково
3.	Основание для проектирования	Договор
4.	Заказчик	Администрация Заклинского сельского поселения Лужского муниципального района Ленинградской области
5.	Источник финансирования	Средства Заказчика
6.	Требования к составу проектной документации	Задание на проектирование Паспорт проекта Пояснительная записка Схема газоснабжения Схема гидравлического расчета
7.	Основные требования к разработке перспективной схемы газоснабжения по каждому населенному пункту, разрабатываемой в составе проектирования схемы	Предусмотреть возможность перспективного подключения дополнительных абонентов

	газоснабжения МО Заклинское сельское поселение.	
8.	Объем оказываемых услуг	Разработка схемы газоснабжения, расчет гидравлической схемы газопровода среднего давления
9.	Особые условия	---
10.	Исходные данные, предоставляемые Заказчиком	1. Кол-во индивидуальных жилых домов – 121 шт.; 2. 1 предприятие- база отдыха «Солнечная»
11.	Срок разработки	90 (девяносто) календарных дней – с момента подписания договора Сторонами
12.	Количество отчетных материалов, предоставляемых исполнителем	Схема газоснабжения д. Бетково Три экземпляра на бумажном носителе и на диске

Подписи Сторон

Заказчик:
Глава администрации
Заклинского сельского поселения

Подрядчик:
Заместитель генерального директора по
капитальному строительству и
инвестициям АО «Газпром
газораспределение Ленинградская
область»



_____/Н.В.Кипурова/

Приложение № 2
к Договору подряда на выполнение
проектных работ
от «__» _____ 20__ № _____

**Смета
на выполнение проектных работ**

по объекту: Разработка схемы газоснабжения д.Бетково Заклинского сельского поселения Лужского муниципального района Ленинградской области

№	Характер-ка предпр.	№частей, глав, таблиц и пункт.	Расчет стоимости А+Вх	Стоимость
п. п	сооружения, здания	указан. к разд. или Сборника	или объем СМР/100	руб.
	или вида работ		или КОЛХЦЕНА	
	ФА по строительству и ЖКХ (РОССТРОЙ) Справочник базовых цен на проектные работы для строительства. Газооборудование и газоснабжение промышленных предприятий, зданий и сооружений. 2015			
1	Схема газоснабжения 122 потребителя	Гл.3 табл.18 п.3 К=0,323 - отн.стоим.	$(30,565+0,215*122)*1000*0,323=$	18344,785
	Итого по разд.			18344,79
	К инфляции (Письмо Минстроя России от 22.01.2021 N 1886-ИФ/09) = 4,53			83101,88
	НДС 20%			16620,38
	Итого			99 722,25

Смета составлена в текущих (прогнозных) ценах по состоянию на «16» марта 2021г.

Итого по смете девяносто девять тысяч семьсот двадцать два рубля 25 коп

Подписи Сторон

Заказчик:
Глава администрации
Заклинского сельского поселения



АДМИНИСТРАЦИЯ
С.В.Сомихин

Подрядчик:
Заместитель генерального директора по
капитальному строительству и
инвестициям АО «Газпром
газораспределение Ленинградская область»

/Н.В.Кипурова

**АКТ
выполненных работ**

Санкт-Петербург

«__» _____ 20__ г.

Акционерное общество «Газпром газораспределение Ленинградская область», именуемое в дальнейшем «Подрядчик», в лице заместителя генерального директора по капитальному строительству и инвестициям Кипуровой Натальи Викторовны, действующего на основании доверенности №58-04 от 09 апреля 2019 г., с одной стороны, и

Администрация Заклинского сельского поселения Лужского муниципального района Ленинградской области, именуемая в дальнейшем «Заказчик», в лице главы администрации Сомихина Сергея Владиславовича, действующего на основании Устава и Положения об администрации, с другой стороны, далее именуемые совместно «Стороны», во исполнение Договора подряда на выполнение проектных работ № _____ от «__» _____ 20__ г. составили настоящий Акт выполненных работ (далее - Акт) о нижеследующем:

№	Наименование работ	Кол-во	Ед.	Цена	Сумма
1					

Итого: _____
В том числе, _____
НДС _____

Всего выполнено работ на сумму _____ (_____) рублей ____ коп., в т.ч. НДС 20%.
Вышеперечисленные работы выполнены полностью и в срок. Заказчик претензий по объему, качеству и срокам выполнения работ не имеет. Настоящий Акт составлен в двух экземплярах, имеющих одинаковую юридическую силу, по одному экземпляру для каждой из Сторон

Подписи Сторон

Заказчик:
Глава администрации
Заклинского сельского поселения

Подрядчик:
Заместитель генерального директора по
капитальному строительству и
инвестициям АО «Газпром
газораспределение Ленинградская область»

_____/ С.В.Сомихин

_____/Н.В.Кипурова

ФОРМУ СОГЛАСОВАЛИ:

Подписи Сторон

Заказчик:
Глава администрации
Заклинского сельского поселения

Подрядчик:
Заместитель генерального директора по
капитальному строительству и
инвестициям АО «Газпром
газораспределение Ленинградская область»

 _____ / С.В.Сомихин

_____/Н.В.Кипурова



Приложение № 4
к Договору подряда на выполнение
проектных работ
от «__» _____ 20__ № _____

**АКТ
приема-передачи**

Санкт-Петербург

«__» _____ 20__ г.

Акционерное общество «Газпром газораспределение Ленинградская область», именуемое в дальнейшем «Подрядчик», в лице заместителя генерального директора по капитальному строительству и инвестициям Кипуровой Натальи Викторовны, действующего на основании доверенности №58-04 от 09 апреля 2019 г., с одной стороны, и

Администрация Заклинского сельского поселения Лужского муниципального района Ленинградской области, именуемая в дальнейшем «Заказчик», в лице главы администрации Сомихина Сергея Владиславовича, действующего на основании Устава и Положения об администрации, с другой стороны, далее именуемые совместно «Стороны», во исполнение Договора подряда на выполнение проектных работ № _____ от «__» _____ 2021 г. (далее - Договор) составили настоящий Акт приема-передачи (далее - Акт) о нижеследующем:

1.

№	Наименование документации	Вид носителя (электронный/ бумажный)	Ед.	Кол-во
1				
2				
3				
4				
	ИТОГО			

Подписи Сторон

ПРИНЯЛ:

Глава администрации
Заклинского сельского поселения

_____/ С.В.Сомихин

ПЕРЕДАЛ:

Заместитель генерального директора по
капитальному строительству и
инвестициям АО «Газпром
газораспределение Ленинградская область»

_____/Н.В.Кипурова

ФОРМУ СОГЛАСОВАЛИ:

Подписи Сторон

ПРИНЯЛ:

Глава администрации
Заклинского сельского поселения

_____/ С.В.Сомихин

ПЕРЕДАЛ:

Заместитель генерального директора по
капитальному строительству и
инвестициям АО «Газпром
газораспределение Ленинградская область»

_____/Н.В.Кипурова





УТВЕРЖДАЮ

Глава администрации

Заклинского сельского поселения

С.В.Сомихин

« _____ » 2021 года

**СПИСОК
потребителей природного газа
д.Бетково**

А)

1. Индивидуальные жилые дома

Адрес	Отапливаемая площадь, м ²	Назначение использования газа
ул. Центральная д.1	100	Пищеприготовление, отопление
ул. Центральная д.2	100	Пищеприготовление, отопление
ул. Центральная д.3	100	Пищеприготовление, отопление
ул. Центральная д.4	100	Пищеприготовление, отопление
ул. Центральная д.5	100	Пищеприготовление, отопление
ул. Центральная д.6	100	Пищеприготовление, отопление
ул. Центральная д.7	28	Пищеприготовление, отопление
ул. Центральная д.7а	37	Пищеприготовление, отопление
ул. Центральная д.7б	37	Пищеприготовление, отопление
ул. Центральная д.8	53	Пищеприготовление, отопление
ул. Центральная д.9	73	Пищеприготовление, отопление
ул. Центральная д.9а	83	Пищеприготовление, отопление
ул. Центральная д.10	89	Пищеприготовление, отопление

ул. Центральная д.11	45	Пищеприготовление, отопление
ул. Центральная д.12	27	Пищеприготовление, отопление
ул. Центральная д.13	54	Пищеприготовление, отопление
ул. Центральная д.13а	100	Пищеприготовление, отопление
ул. Центральная д.14	53	Пищеприготовление, отопление
ул. Центральная д.15	55	Пищеприготовление, отопление
ул. Центральная д.16	100	Пищеприготовление, отопление
ул. Центральная д.17	100	Пищеприготовление, отопление
ул. Центральная д.17а	55	Пищеприготовление, отопление
ул. Центральная д.17б	100	Пищеприготовление, отопление
ул. Центральная д.18	53	Пищеприготовление, отопление
ул. Центральная д.19	100	Пищеприготовление, отопление
ул. Центральная д.20	72	Пищеприготовление, отопление
ул. Центральная д.21	44	Пищеприготовление, отопление
ул. Центральная д.22	100	Пищеприготовление, отопление
ул. Центральная д.23	42	Пищеприготовление, отопление
ул. Центральная д.23а	33	Пищеприготовление, отопление
ул. Центральная д.24	29	Пищеприготовление, отопление
ул. Центральная д.25	51	Пищеприготовление, отопление
ул. Центральная д.26	35	Пищеприготовление, отопление
ул. Центральная д.27	139	Пищеприготовление, отопление
ул. Центральная д.28	100	Пищеприготовление, отопление

ул. Центральная д.30	42	Пищеприготовление, отопление
ул. Центральная д.31	25	Пищеприготовление, отопление
ул. Центральная д.32	42	Пищеприготовление, отопление
ул. Центральная д.33	30	Пищеприготовление, отопление
ул. Центральная д.33а	27	Пищеприготовление, отопление
ул. Центральная д.34	100	Пищеприготовление, отопление
ул. Центральная д.35	57	Пищеприготовление, отопление
ул. Центральная д.36	52	Пищеприготовление, отопление
ул. Центральная д.37	42	Пищеприготовление, отопление
ул. Центральная д.38	65	Пищеприготовление, отопление
ул. Центральная д.39	103	Пищеприготовление, отопление
ул. Центральная д.40	45	Пищеприготовление, отопление
ул. Центральная д.41	27	Пищеприготовление, отопление
ул. Центральная д.42	25	Пищеприготовление, отопление
ул. Центральная д.42а	37	Пищеприготовление, отопление
ул. Центральная д.43	113	Пищеприготовление, отопление
ул. Центральная д.43а	51	Пищеприготовление, отопление
ул. Центральная д.44	131	Пищеприготовление, отопление
ул. Центральная д.45	100	Пищеприготовление, отопление
ул. Центральная д.45а	55	Пищеприготовление, отопление
ул. Центральная д.46	48	Пищеприготовление, отопление
ул. Центральная д.47	73	Пищеприготовление, отопление

ул. Центральная д.48	100	Пищеприготовление, отопление
ул. Центральная д.49	69	Пищеприготовление, отопление
ул. Центральная д.49а	100	Пищеприготовление, отопление
ул. Центральная д.50	22	Пищеприготовление, отопление
ул. Центральная д.51	53	Пищеприготовление, отопление
ул. Центральная д.51а	100	Пищеприготовление, отопление
ул. Центральная д.51б	31	Пищеприготовление, отопление
ул. Центральная д.52	100	Пищеприготовление, отопление
ул. Центральная д.53	97	Пищеприготовление, отопление
ул. Центральная д.53а	41	Пищеприготовление, отопление
ул. Центральная д.54	42	Пищеприготовление, отопление
ул. Центральная д.55	43	Пищеприготовление, отопление
ул. Центральная д.56	100	Пищеприготовление, отопление
ул. Центральная д.58	100	Пищеприготовление, отопление
ул. Дачная д.1	105	Пищеприготовление, отопление
ул. Дачная д.2	89	Пищеприготовление, отопление
ул. Дачная д.3	67	Пищеприготовление, отопление
ул. Дачная д.3а	100	Пищеприготовление, отопление
ул. Дачная д.5	35	Пищеприготовление, отопление
ул. Новоселов д.1	100	Пищеприготовление, отопление
ул. Новоселов д.2а	29	Пищеприготовление, отопление
ул. Новоселов д.3	0	Пищеприготовление, отопление

ул. Новоселов д.4	100	Пищеприготовление, отопление
ул. Родниковая д.1	39	Пищеприготовление, отопление
ул. Родниковая д.2	75	Пищеприготовление, отопление
ул. Родниковая д.3	100	Пищеприготовление, отопление
ул. Родниковая д.4	100	Пищеприготовление, отопление
ул. Родниковая д.5	100	Пищеприготовление, отопление
ул. Родниковая д.5б	69	Пищеприготовление, отопление
ул. Родниковая д.6	53	Пищеприготовление, отопление
ул. Родниковая д.7	53	Пищеприготовление, отопление
ул. Солнечная д.1	100	Пищеприготовление, отопление
ул. Солнечная д.2	41	Пищеприготовление, отопление
ул. Солнечная д.3а/4	100	Пищеприготовление, отопление
ул. Солнечная д.4	100	Пищеприготовление, отопление
ул. Солнечная д.5	100	Пищеприготовление, отопление
ул. Солнечная д.6	41	Пищеприготовление, отопление
ул. Солнечная д.6а	100	Пищеприготовление, отопление
ул. Солнечная д.7	100	Пищеприготовление, отопление
ул. Солнечная д.8	132	Пищеприготовление, отопление
ул. Солнечная д.10	100	Пищеприготовление, отопление
ул. Полевая д.1	33	Пищеприготовление, отопление
ул. Полевая д.4	79	Пищеприготовление, отопление
ул. Полевая д.5	142	Пищеприготовление, отопление

ул. Полевая д.5а	100	Пищеприготовление, отопление
ул. Полевая д.9	100	Пищеприготовление, отопление
пер. Полевой д.1	100	Пищеприготовление, отопление

Б) Другие потребители (ИП, предприятия, котельные...)

№ п/п	Наименование объекта, собственность	Отаплива емая площадь, м2	Назначение использования газа	Адрес
1	База отдыха «Солнечная»:		Отопление, ГВС, пищеприготовление	ул. Родниковая
	Бунгало	116		3а
	Коттедж	34		3а/1
	Коттедж	34		3а/2
	Коттедж	34		3а/3
	Коттедж	34		3а/4
	Коттедж	34		3а/5
	Гостиничный корпус Административный корпус	187 200		3а/6 3а/7
			ул. Родниковая	
	Коттедж	66		3в/1
	Коттедж	66		3в/2
	Коттедж	66		3в/3
	Коттедж	66		3в/4
	Коттедж	61		3в/5
	Коттедж	61		3в/6
	Коттедж	61		3в/7
	Бунгало	144		3в/8
	Гостиничный корпус	186		3в/9

Введение

Схема газоснабжения д. Бетково Лужского муниципального района Ленинградской области выполнена на основании договора, утвержденного задания на проектирование и приложенных технических условиях.

Газоснабжение потребителей возможно осуществить от перспективного межпоселкового газопровода "Межпоселковый газопровод д. Каменка - д. Калищи - д. Запишинье - д. Заплотье - д. Бетково - д. Мерево - корд. Клокино - пос. Дом отдыха "Луга" с отводами на д. Большие Бетково, д. Келло, д. Заполье, д. Коленцево и д. Поддубье Лужского района", предусмотренного Программой развития газоснабжения и газификации Ленинградской области на период с 2021 по 2025 годы.

При разработке схемы в качестве исходных материалов использованы:

- Генеральный план М 1:2000
- Сведения Администрации Заклинского сельского поселения Лужского муниципального района Ленинградской области о перспективной численности населения, количестве квартир, домовладений и индивидуального жилого сектора;
- Информация об отопительных котельных и предприятиях непроектной сферы;
- Технические условия

В составе проекта выполнены:

- Расчет потребности газа потребителями д. Бетково
- Принципиальная схема газоснабжения потребителей, расчетная гидравлическая схема газопровода среднего давления.

На основании выше перечисленных данных определены основные технико-экономические показатели, приведенные в таблице №1.

Источник газоснабжения и расход газа

В качестве топлива используется природный газ с теплотворной способностью $Q^p_H=8000$ ккал/м³; $\rho=0,683$ кг/м³.

Газоснабжение предусматривается от ГРС «Суйда (№2 – г. Луга)», а так же от перспективных сетей газопровода высокого давления II категории, проложенных на территории Лужского муниципального района.

Инв. № подл. Подпись и дата. Взам инв. №

22902-СХ.ПЗ

Изм	Кол.уч	Лист	№ док	Подпись	Дата
Разраб.		Чуб		<i>Чуб</i>	10.21
Провер.		Иванов		<i>Иванов</i>	10.21
Н.контр.		Васильченко		<i>Васильченко</i>	10.21
Утвердил		Васильченко		<i>Васильченко</i>	10.21

Пояснительная
записка

Стадия	Лист	Листов
СХ	1	8

ПКЦ АО
"Газпром газораспределение
Ленинградская область"

Согласно данной схеме газоснабжения газопроводы прокладываются по д. Бетково.

Направления использования природного газа

Настоящим проектом принято комплексное использование природного газа следующей категорией потребителей по данным Администрации Заклинского сельского поселения Лужского муниципального района:

а) населением:

- для нужд пищевого приготовления;
- горячего водоснабжения (при отсутствии централизованных источников);
- отопления малоэтажной усадебной застройки (с использованием индивидуальных отопительных газовых аппаратов);

Общая таблица потребителей газа по населенным пунктам Существующие и перспективные потребители газа. (Согласно данным администрации)

Таблица №1.

№ п/п	Наименование	Данные о потребителях д. Бетково		
		кол-во объектов, шт.	Часовой расход газа, м ³ /ч	Годовой расход газа, тыс. м ³ /год
1	ИЖС (существующие)			
	ул. Центральная	71	184,68	322,198
	ул. Дачная	5	13,80	22,690
	ул. Новоселов	4	11,35	18,152
	ул. Родниковая	8	21,82	36,304
	ул. Солнечная	10	27,13	45,380
	ул. Полевая	6	16,48	27,228
2	База отдыха «Солнечная» ул Родниковая	17	45,82	77,146
	Итого		321,08	549,098

В качестве газоиспользующего оборудования в частном секторе были приняты газовая ПП-4 и газовый котел 24 кВт, средняя отапливаемая принята S=100 м².

Итого на д. Бетково – 321,08 м³/ч (существующие и перспективные).

Предусмотреть установку ПРГ с пропускной способностью не менее 427,00 м³/час.

Расчет потребности в газе на индивидуально-бытовые нужды населения произведен в соответствии с СП 42-101-2003, п.п.3.9 – 3.10 «Общие положения по проектированию и строительству газораспределительных систем из металлических и полиэтиленовых труб».

Согласование с ООО «Газпром трансгаз Санкт-Петербург» в части определения максимального объема природного газа возможного к подаче потребителям д. Бетково Заклинского сельского поселения Лужского муниципального района Ленинградской области выполнить в ходе дальнейшего проектирования.

Система газоснабжения

Газоснабжение д. Бетково предусматривается от ГРС «Суйда (№2 – г. Луга)», а так же от перспективных сетей газопровода высокого давления II категории, проложенных на территориях Лужского муниципального района.

22902-СХ.ПЗ

Лист

2

Изм	Кол.уч	Лист	№док	Подпись	Дата

Инв. № подл. | Подпись и дата | Взам инв. №

При разработке схемы газоснабжения за основу были приняты следующие принципиальные положения:

Возможность постоянного наращивания пропускной способности системы с минимальными капиталовложениями и первоочередным подключением потребителей, имеющих наибольший коэффициент эффективности при переводе на газовое топливо.

В составе настоящего проекта выполнены принципиальная схема газоснабжения потребителей и расчетная схема газопровода среднего давления.

Выполнен гидравлический расчет газопровода среднего давления.

Расчет выполнен на основании данных Администрации Заклинского сельского поселения Лужского муниципального района Ленинградской области в соответствии со СП 62.13330.2011* и определенными настоящим проектом расчетными расходами газа.

В ходе дальнейшего проектирования предусмотреть подводящий газопровод к земельным участкам.

Ориентировочная протяженность газопровода по схеме

Газопровод высокого давления

ПЭ 100 ГАЗ SDR11-63x5,8-30,0 м

Газопровод среднего давления

ПЭ 100 ГАЗ SDR11-63x5,8-1455,0 м

Пункты редуцирования газа (ПРГ)

Для снижения давления газа с высокого на среднее предусматривается установка ПРГ шкафного типа.

Климатическое исполнение ПРГ У1 ГОСТ 15150 (от -40 до +40)

Пункт редуцирования газа (ПРГ) предназначены для снижения давления и поддержания его на заданном уровне.

Тип и количество ПРГ определены, исходя из характера застройки и расчетно-часовых расходов газа.

Защита газопровода от коррозии

Стальные подземные газопроводы подлежат изоляции весьма усиленного типа. После проведения измерений для оценки коррозионных условий в районах прокладки проектируемых стальных газопроводов будет определена необходимость применения станций защиты. Тип станции защиты будет определен в процессе выполнения рабочих проектов после получения технических условий Центра «Подземметаллозащита».

Полиэтиленовые газопроводы защиты от электрохимической коррозии не требуют.

Для защиты от коррозии выходы из земли спецотводов изолированных (СОИ-2) покрываются «весьма усиленной» изоляцией полимерной липкой лентой по ГОСТ 9.602-2016.

Необходимо выполнить засыпку песком стальных горизонтальных участков СОИ-2 по всей протяженности и на всю глубину их заложения и вертикальных участков СОИ-2 в радиусе 0,5м.

Защита надземных участков газопровода от атмосферной коррозии производится покрытием газопровода грунтовкой за 2 раза и масляной краской за 2 раза.

Герметизация вводов инженерных коммуникаций

Герметизация вводов инженерных коммуникаций в здания производить по типовой серии 5.905-26.08 ОАО СПКБ «ГАЗПРОЕКТ» - БТЦ.

Выполнить отверстия в крышках колодцев всех инженерных сетей, а также закрытых каналов в радиусе 50 м от газопровода.

Инв. № подл. | Подпись и дата. | Взам инв. №

Изм	Кол.уч	Лист	№док	Подпись	Дата

22902-СХ.ПЗ

Лист

3

Объемы работ по строительству системы газоснабжения

Таблица №2

№ стр	Наименование вида работ	ед. изм.	вид работ	ед. изм.	Кол-во
1	Врезка в газ. высокого давл. ПЭ Ø315 с помощью патрубка-накладки	мест			1
2	Прокладка газопровода высокого давления ПЭ100 ГАЗ SDR 11 110x10,0	м			356,0
3	Прокладка газопровода среднего давления ПЭ100 ГАЗ SDR 11 63x5,8	м			4054,0
4	Вынос оси трассы	м			4410,0
5	Рытье траншеи Н=1,5м	м			4410,0
6	Песчаная подсыпка 0,1м, и присыпка 0,2 м.	м			4410,0
7	Установка выхода из земли Ø63x5,7 (0,5x3,1)	шт.			2
8	Укладка надземного стального газ-да высокого давления: Ø 57x3,5 мм	п.м			5,0
9	Установка ПРГ НОРД-Dival 500/40-2	комп.			1
10	Установка ограждения ПРГ разм. (3,0x2,0)	комп.			1
11	Установка крана КШИ-50ф	шт.			2
12	Установка контура заземления (ПРГ и молниеотвода)	шт.			2
13	Молниеотвод 9,0 м.	шт.			1
14	Кран ПЭ-НД d110 под ковер	шт.			1
15	Монтажный набор для шаровых кранов Ø110 L=1,5м	шт.			1
16	Кран ПЭ-НД d63 под ковер	шт.			12
17	Монтажный набор для шаровых кранов Ø63 L=1,5м	шт.			12
18	Патрубок-накладка SA UNI 315x110	шт.			1
19	Тройник 63/ 63	шт.			13
20	Заглушка MV d63	шт.			15
21	Таблички	шт.			63
22	Сигнальная лента «Осторожно! газ»	м			4410,0

Организация строительства

Прокладка газопроводов предусмотрена, в основном, подземная.

Для строительства газопроводов предусматриваются полиэтиленовые трубы в соответствии с ГОСТ 58121,2-2018 и ТУ 2248-003-0324068-2004.

В качестве запорной арматуры должны применяться полиэтиленовые краны, предназначенные для газовой среды.

Переход через региональные и федеральные автодороги методом горизонтально-направленного бурения установкой «Навигатор». Переход через региональные и федеральные автодороги в полиэтиленовых футлярах.

Строительство сооружений системы газоснабжения должно осуществляться специализированными строительными организациями по рабочим проектам, разработанным на отдельные объекты или участки газопроводов на расчетный срок строительства.

Разработку рабочих проектов следует производить на основе принципиальных решений, принятых при выполнении настоящего проекта.

ИНВ. № ПОДЛ | Подпись и дата | Взам инв. №

Изм	Кол.уч	Лист	№док	Подпись	Дата

22902-СХ.ПЗ

Строительство системы необходимо осуществлять в соответствии с требованиями СНиП 42-01 «Газораспределительные системы», СП 42-101 «Общие положения по проектированию и строительству газораспределительных систем из металлических и полиэтиленовых труб», СП 42-102, СП 42-103 «Проектирование и строительство газопроводов из полиэтиленовых труб и реконструкция изношенных газопроводов», «Безопасность труда в строительстве, часть 1»; СНиП 12-04-2002 «Безопасность труда в строительстве, часть 2» (Строительное производство); СНиП 3.01.04-87 «Приемка в эксплуатацию законченных строительством объектов»

Техника безопасности в строительстве и противопожарные мероприятия

При выполнении СМР и сдачи объекта строительства необходимо соблюдать требования:

- СНиП 12-03-2001 «Безопасность труда в строительстве часть 1» (общие требования)
- СНиП 12-04-2002 «Безопасность труда в строительстве часть 2» (строительное производство)
- Приемку в эксплуатацию выполнить в соответствии с Градостроительным кодексом Российской Федерации
- СП 62.13330.2011* "Газораспределительные системы. Актуализированная редакция СНиП 42-01-2002".
- Федеральные нормы и правила в области промышленной безопасности "Правила безопасности сетей газораспределения и газопотребления"
- ППР ««Правила противопожарного режима в Российской Федерации» постановление № 390 от 25.02.2012

Материалы и оборудование, используемые в процессе строительства, имеют сертификаты и разрешения Ростехнадзора России к применению.

Инструкции по технике безопасности и охране труда для рабочих каждой специальности с учетом специфики местных условий должны быть разработаны в строительной организации и утверждены главным инженером.

Охрана труда

Рабочие перед началом строительного-монтажных работ обязаны ознакомиться с ПП, пройти инструктаж по технике безопасности и охране труда в своей организации и получить допуск к работам. В журнале производства работ должна быть сделана соответствующая запись.

Рабочее место должно быть безопасно для работника, а именно:

- на строительных площадках при работе крана рабочий должен быть в каске и не стоять под стрелой крана.
- при работе рабочие должны быть оснащены специальной одеждой и перчатками.
- сварщики по металлу должны иметь защитные экраны соответствующей светостойкости.
- при сварке полиэтилена рабочие должны быть оснащены электрозащитным обмундированием.
- зона работы механизмов должна быть ограждена и обозначена красными флажками
- в рабочей зоне механизма рабочим находиться нельзя.
- нельзя находиться в траншее во время работы экскаватора (разработки, засыпки, доработки траншеи).
- нельзя находиться на строительной площадке посторонним лицам и детям.

При монтаже газопровода особое внимание необходимо уделять безопасному ведению работ вблизи действующих электро- и телефонных кабелей, газопроводов, водопроводов и канализации.

Места пересечения траншеи газопровода с существующими коммуникациями разрабатываются вручную.

Подключение нового газопровода к действующему должно производиться рабочими, имеющими разрешение на право производства газоопасных работ по соответствующему наряду, выданному и оформленному в надлежащем порядке.

Инв. № подл. | Подпись и дата | Взам инв. №

Изм	Кол.уч	Лист	№док	Подпись	Дата

22902-СХ.ПЗ

Лист

5

На более сложные виды работ подрядная организация должна выполнить ППР и утвердить его у главного инженера строительной организации.

За соблюдение охраны труда на участке несет ответственность мастер участка и инженер по охране труда подрядной организации.

Охрана окружающей среды

Использование природного газа в виде топлива для промышленных и коммунальных потребителей значительно улучшает санитарно-гигиенические условия жилищ, общественных зданий и производственных помещений.

При сжигании природного газа в продуктах сгорания отсутствует сернистый ангидрид и твердые частицы (пыль, сажа, зола). Выброс окислов азота при работе на угле в среднем на 20% выше, чем при работе на природном газе. Объясняется это, главным образом тем, что коэффициент избытка воздуха при сжигании угля и мазута выше, чем при сжигании газа.

Следовательно, воздушный бассейн д. Бетково при использовании газового топлива промышленных и коммунальных объектов станет значительно чище.

Для уменьшения загрязнения атмосферы в процессе осуществления строительства, проектом рекомендуется осуществить следующие мероприятия:

-применение электроэнергии для технологических нужд строительства взамен твердого и жидкого топлива при приготовлении органических вяжущих, изоляционных материалов, асфальтобетонных смесей и прогрева воды.

-применение герметических емкостей для перевозки растворов и бетонов;

-устранение открытого хранения, погрузки и перевозки сыпучих и пылящих материалов (применение контейнеров, спец. транспортных средств);

-оптимизация поставок и потребления растворов и бетонов, уменьшающих образование отходов;

-соблюдение технологии и обеспечение качества выполняемых работ;

После окончания строительства произвести уборку и благоустройство территории строительства.

Обеспечение сохранности систем газоснабжения

В соответствии с «Правилами охраны газораспределительных систем», утвержденными Постановлением Правительства Российской Федерации № 878 от 20.11.2000 года, контроль за соблюдением настоящих Правил возложен на территориальные предприятия по эксплуатации газового хозяйства и его структурные подразделения. В застроенной части поселка (города) наружные газопроводы обозначаются опознавательными знаками (привязками), нанесенными на постоянные ориентиры. Организации и частные лица на представленных в их пользование земельных участках, зданиях, по которым проходят наружные газопроводы, обязаны обеспечить сохранность этих газопроводов и свободный доступ к ним работников эксплуатационной организации. Должностные лица и организации, виновные в нарушении требований настоящих Правил, привлекаются к ответственности в установленном Законом РФ порядке.

Инв. № подл. | Подпись и дата | Взам инв. №

Изм	Кол.уч	Лист	№док	Подпись	Дата

22902-СХ.ПЗ

Организация эксплуатации системы газоснабжения

В задачи эксплуатирующей организации входит:

- Наблюдение за общим состоянием газовых сетей и поддержание их в исправном состоянии.
- Наблюдение за состоянием газифицированных жилых многоэтажных и одноэтажных домов и поддержание их газовых сетей в исправном состоянии.
- Обеспечение бесперебойного и безопасного снабжения газом потребителей.
- Регулирование режима работы установок газоснабжения для рационального использования газа.
- Ремонт газового оборудования на местах и в мастерских службы.
- Изготовление новых и реставрация деталей и узлов газового оборудования.
- Ликвидация аварий и их последствий.

В связи со значительным ростом объемов работы по обслуживанию запроектированной системы газоснабжения штат эксплуатационного персонала филиала в г. Кингисепп должен быть укомплектован обученным персоналом для работы на современном техническом уровне для безаварийного обслуживания газораспределительных сетей с применением новых технологий.

Мероприятия по предупреждению аварий и локализации их последствий

Для предупреждения возникновения аварийных ситуаций предусмотрены следующие технические решения:

применение толстостенных труб с увеличенным запасом прочности;
установка кранов для перекрытия газопроводов;
антикоррозийная защита газопроводов.

Учитывая высокую взрыво-пожароопасность природного газа, на газопроводе предусмотрен ряд мероприятий на случай предотвращения аварийных ситуаций.

Санитарно-защитная зона ПРГ принята равной 10 м, что соответствует величине нормативной защитной зоны по взрывопожаробезопасности.

Устанавливается разрыв от оси трубопровода до зданий и сооружений, в соответствии со

СНиП 2.07.01.-89*.

На случай аварийных ситуаций эксплуатационные производственные подразделения разрабатывают план оповещения, сбора и выезда на трассу газопровода аварийных бригад и техники.

Задачей персонала является:

- локализация аварии отключением аварийного участка газопровода;
- оповещение и направление бригад к отключающей запорной арматуре предполагаемого аварийного участка;
- принятие необходимых мер по безопасности населения, близлежащих транспортных коммуникаций и мест их пересечений с газопроводами;
- предупреждение потребителей о прекращении поставок газа или о сокращении их объемов;
- организация работы по привлечению и использованию технических, материальных и людских ресурсов близлежащих местных организаций.

При обнаружении утечек на линейной части газопровода или при необходимости проведения ремонтных работ на определенном участке газопровода производится сброс газа из участка, расположенного между ПРГ и краном, либо через продувочную свечу, которая устанавливается в штуцер, который в рабочих условиях закрыт заглушкой, либо через отверстие, образовавшееся в результате повреждения газопровода. Диаметр продувочной свечи определяется из условия опорожнения

22902-СХ.ПЗ

Лист

7

Изм	Кол.уч	Лист	№док	Подпись	Дата

Индв № подл | Подпись и дата | Взам инв №

участка газопровода между запорной арматурой в течение 2,0-3,0 часов. Высота свечи 4 м от уровня земли.

Для локализации и ликвидации аварийных ситуаций при газораспределительной организации – АО «Газпром газораспределение Ленинградская область» в г. Кингисепп создана аварийно-диспетчерская служба (АДС) с городским телефоном «04» с круглосуточной работой, включая выходные и праздничные дни.

Деятельность аварийных бригад по локализации и ликвидации аварий определяется планом взаимодействия служб различных ведомств, который должен быть разработан с учетом местных условий.

Планы взаимодействия служб различных ведомств должны быть согласованы с территориальным органом Госгортехнадзора России и утверждены в установленном порядке.

Проектная документация разработана в соответствии с государственными нормами, правилами и стандартами.

Главный инженер проекта



Иванов С.В.

« » _____ 2021 г.

22902-СХ.ПЗ

Лист

8

Изм	Кол.уч	Лист	№док	Подпись	Дата

Инд № подл | Подпись и дата | Взам инв №

Ведомость рабочих чертежей основного комплекта

Лист	Наименование	Примечание
1	Общие данные	
2	Принципиальная схема газоснабжения	
3	Схема гидравлического расчета	

Ведомость основных комплектов рабочих чертежей

Обозначение	Наименование	Примечание
22902-СХ	Схема газоснабжения	

Ведомость ссылочных и прилагаемых документов

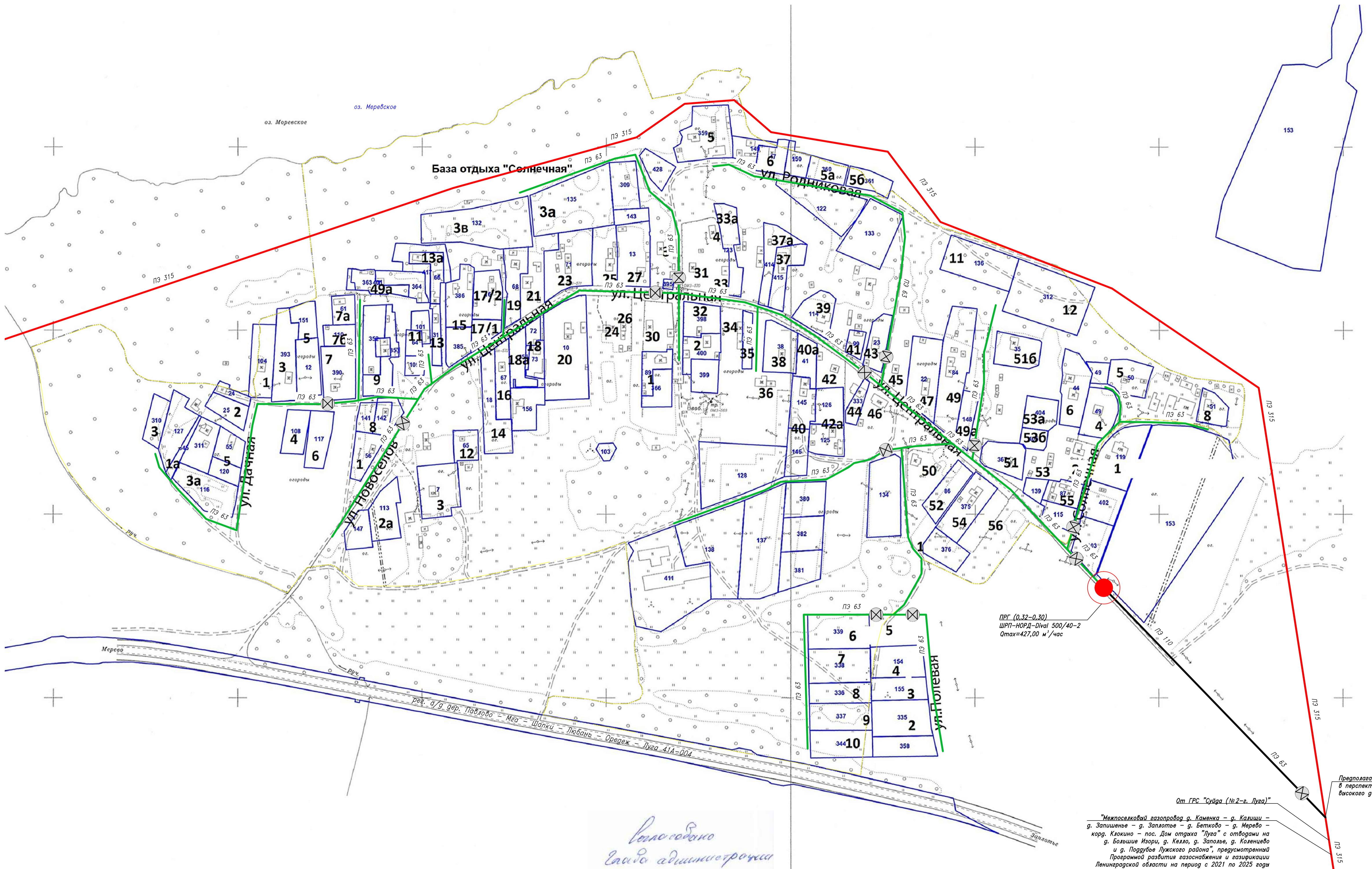
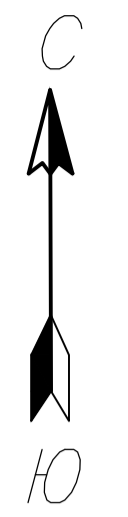
Обозначение	Наименование	Примечание
	<u>Прилагаемые документы</u>	

Примечание: Альбом серии 1-93 используется как справочный материал.

Согласовано

Инд. № подл. Подпись и дата. Взам инв. №

						22902-СХ		
						Схема газоснабжения природным газом д. Бетково Лужского муниципального района Ленинградской области		
Изм.	Кол.уч.	Лист	№док	Подпись	Дата	Стадия	Лист	Листов
Разраб.		Чуб		<i>Чуб</i>	10.21			
Провер.		Иванов		<i>Иванов</i>	10.21			
Н.контр.		Васильченко		<i>Васильченко</i>	10.21			
Утвердил		Васильченко		<i>Васильченко</i>	10.21	Общие данные		ПКЦ АО "Газпром газораспределение Ленинградская область"



ПРГ (0,32-0,30)
ШПН-НОРД-Dival 500/40-2
Отток=427,00 м³/час

Предполагаемое место врезки
в перспективный газопровод
высокого давления II категории

От ГРС "Судра (№2-в. Луга)"

"Межпоселковый газопровод д. Каменка - д. Калиши -
д. Запашное - д. Запашье - д. Бетково - д. Мерево -
корд. Клякино - пос. Дом отдыха "Луга" с отводами на
д. Большие Изори, д. Кельзо, д. Запашье, д. Коленецкое
и д. Поддубье Лужского района", предусмотренный
Программой развития газоснабжения и газификации
Ленинградской области на период с 2021 по 2025 года

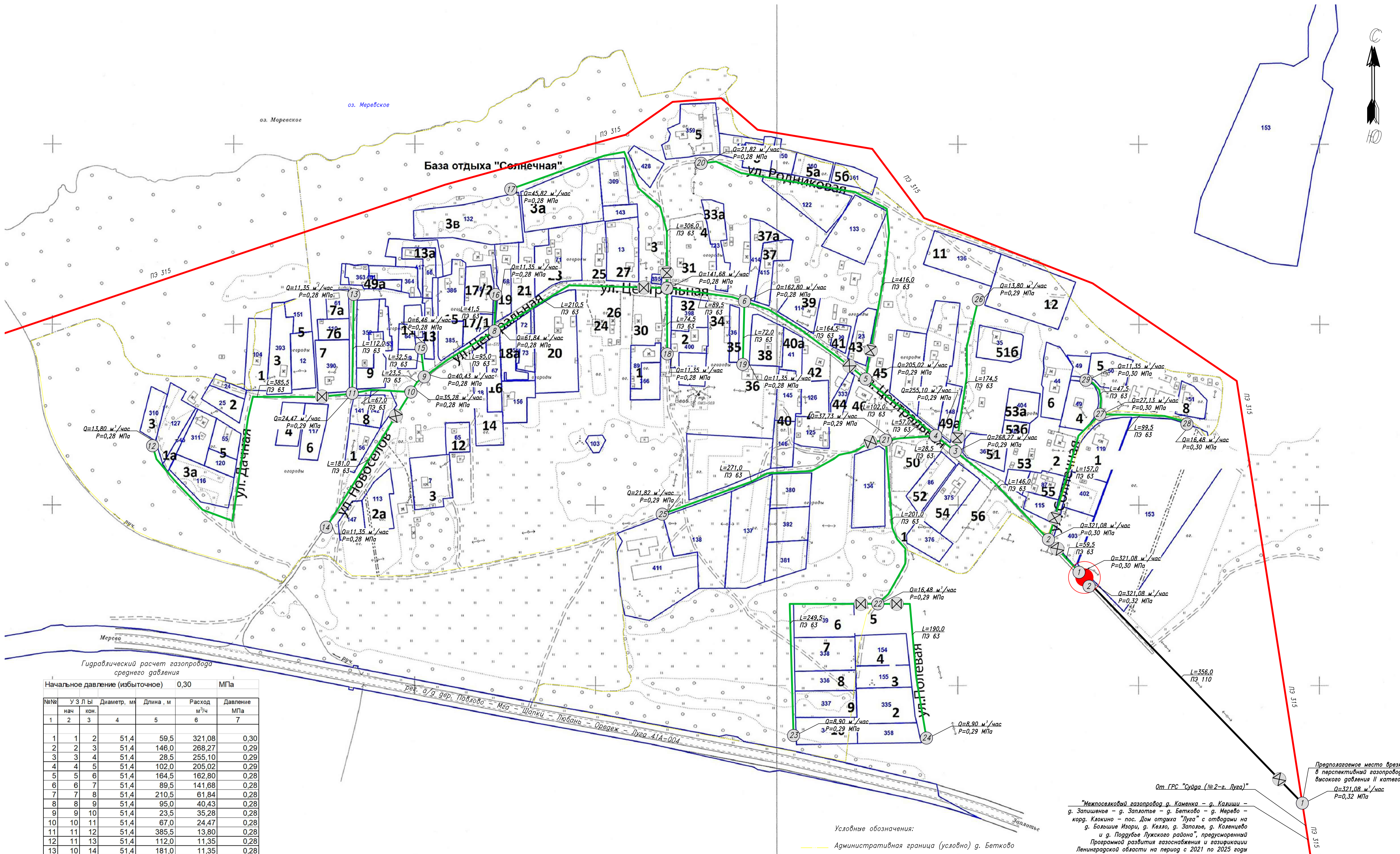
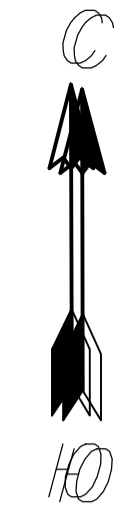
*Вологодско
Земля администрации
Золотского еп*



- Условные обозначения:
- Административная граница (условно) д. Бетково
 - Перспективный газопровод высокого давления II категории
 - Проектируемый газопровод высокого давления II категории
 - Проектируемый газопровод среднего давления
 - Пункт редуцирования газа (проектируемый)

М 1:2000

22902-СХ					
Схема газоснабжения природным газом д. Бетково Лужского муниципального района Ленинградской области					
Изм.	Колуч.	Лист	док.	Подпись	Дата
Разраб.	Чуб				10.21
Провер.	Иванов				10.21
Н.контр.	Васильченко				10.21
Наружный газопровод				Стадия	Лист
				СХ	2



Гидравлический расчет газопровода среднего давления

№№		УЗЛЫ		Диаметр, мм	Длина, м	Расход м ³ /ч	Давление МПа	
нач	кон.	3	4				5	6
1	1	2	51,4	59,5	321,08	0,30		
2	2	3	51,4	146,0	268,27	0,29		
3	3	4	51,4	28,5	255,10	0,29		
4	4	5	51,4	102,0	205,02	0,29		
5	5	6	51,4	164,5	162,80	0,28		
6	6	7	51,4	89,5	141,68	0,28		
7	7	8	51,4	210,5	61,84	0,28		
8	8	9	51,4	95,0	40,43	0,28		
9	9	10	51,4	23,5	35,28	0,28		
10	10	11	51,4	67,0	24,47	0,28		
11	11	12	51,4	385,5	13,80	0,28		
12	11	13	51,4	112,0	11,35	0,28		
13	10	14	51,4	181,0	11,35	0,28		
14	9	15	51,4	32,5	6,46	0,28		
15	8	16	51,4	41,5	11,35	0,28		
16	7	17	51,4	306,0	45,82	0,28		
17	7	18	51,4	74,5	11,35	0,28		
18	6	19	51,4	72,0	11,35	0,28		
19	5	20	51,4	416,0	21,82	0,28		
20	4	21	51,4	57,0	37,73	0,29		
21	21	22	51,4	201,0	16,48	0,29		
22	22	23	51,4	249,5	8,90	0,29		
23	22	24	51,4	190,0	8,90	0,29		
24	21	25	51,4	271,0	21,82	0,29		
25	3	26	51,4	174,5	13,80	0,29		
26	2	27	51,4	157,0	27,13	0,30		

Гидравлический расчет газопровода высокого давления

№№		УЗЛЫ		Диаметр, мм	Длина, м	Расход м ³ /ч	Давление МПа	
нач	кон.	3	4				5	6
1	1	2	0,32					
2	2	3	0,32					
3	3	4	0,32					
4	4	5	0,32					
5	5	6	0,32					
6	6	7	0,32					
7	7	8	0,32					
8	8	9	0,32					
9	9	10	0,32					
10	10	11	0,32					
11	11	12	0,32					
12	12	13	0,32					
13	13	14	0,32					
14	14	15	0,32					
15	15	16	0,32					
16	16	17	0,32					
17	17	18	0,32					
18	18	19	0,32					
19	19	20	0,32					
20	20	21	0,32					
21	21	22	0,32					
22	22	23	0,32					
23	23	24	0,32					
24	24	25	0,32					
25	25	26	0,32					
26	26	27	0,32					

- Условные обозначения:
- Административная граница (условно) д. Бетково
 - Перспективный газопровод высокого давления II категории
 - Проектируемый газопровод высокого давления II категории
 - Проектируемый газопровод среднего давления
 - Пункт регулирования газа (проектируемый)
 - ⊗ Отключающее устройство
 - ПЗ 63 Диаметр газопровода наружный, мм
 - 1 параметры давления газа в контрольных точках
 - Q – расход газа, м³/ч

Предполагаемое место врезки в перспективный газопровод высокого давления II категории

От ГРС "Судра (№2-г. Луга)"

"Межпоселковый газопровод д. Каменка – д. Калитчи – д. Запильные – д. Заполье – д. Бетково – д. Меревское – кард. Клякино – пос. Дом отдыха "Луга" с отводами на д. Большие Изори, д. Келло, д. Заполье, д. Коленево и д. Поддубье Лужского района", предусмотренный Программой развития газоснабжения и газификации Ленинградской области на период с 2021 по 2025 годы

22902-СХ				
Схема газоснабжения природным газом д. Бетково Лужского муниципального района Ленинградской области				
Изм.	Кол.	Лист	док.	Дата
Разраб.	Чуб			10.21
Провер.	Иванов			10.21
Н.контр.	Васильченко			10.21
Наружный газопровод			Страница	Лист
			СХ	3

М 1:2000

Приложения

Инв. № подл.	Подпись и дата	Взам инв. №

ВЫПИСКА ИЗ РЕЕСТРА ЧЛЕНОВ САМОРЕГУЛИРУЕМОЙ ОРГАНИЗАЦИИ

27 сентября 2021 г.

№ 2716

Ассоциация Саморегулируемая организация «Газораспределительная система. Проектирование» (Ассоциация СРО «ГС.П»)

Саморегулируемая организация, основанная на членстве лиц,
осуществляющих подготовку проектной документации

194100, г. Санкт-Петербург, ул. Литовская, д. 4, литер А, пом. 61, 67

www.sroproject.ru

info@sroproject.ru

СРО-П-082-14122009

Выдана Акционерному обществу «Газпром
газораспределение Ленинградская область»

Наименование	Сведения
1. Сведения о члене саморегулируемой организации:	
1.1. Полное и (в случае, если имеется) сокращённое наименование юридического лица или фамилия, имя, (в случае, если имеется) отчество индивидуального предпринимателя	Полное наименование: Акционерное общество «Газпром газораспределение Ленинградская область» Сокращённое наименование: АО «Газпром газораспределение Ленинградская область»
1.2. Идентификационный номер налогоплательщика (ИНН)	ИНН 4700000109

Наименование	Сведения
1.3. Основной государственный регистрационный номер (ОГРН) или основной государственный регистрационный номер индивидуального предпринимателя (ОГРНИП)	ОГРН 1024702184715
1.4. Адрес места нахождения юридического лица	188507, Ленинградская область, Ломоносовский район, городской поселок Новоселье, здание административного корпуса нежилое, лит. А, А1
1.5. Место фактического осуществления деятельности (только для индивидуального предпринимателя)	
2. Сведения о членстве индивидуального предпринимателя или юридического лица в саморегулируемой организации:	
2.1. Регистрационный номер члена в реестре членов саморегулируемой организации	Регистрационный номер в реестре членов: № 093
2.2. Дата регистрации юридического лица или индивидуального предпринимателя в реестре членов саморегулируемой организации (число, месяц, год)	28 декабря 2009 г.
2.3. Дата (число, месяц, год) и номер решения о приёме в члены саморегулируемой организации	28 декабря 2009 г., Протокол заседания Совета НП «ГС.П» № 5
2.4. Дата вступления в силу решения о приёме в члены саморегулируемой организации (число, месяц, год)	28 декабря 2009 г.
2.5. Дата прекращения членства в саморегулируемой организации (число, месяц, год)	Нет
2.6. Основания прекращения членства в саморегулируемой организации	Нет
3. Сведения о наличии у члена саморегулируемой организации права выполнения работ:	
3.1. Дата, с которой член саморегулируемой организации имеет право	

Наименование	Сведения	
<p>выполнять инженерные изыскания, осуществлять подготовку проектной документации, строительство, реконструкцию, капитальный ремонт, снос объектов капитального строительства по договору подряда на выполнение инженерных изысканий, подготовку проектной документации, по договору строительного подряда, по договору подряда на осуществление сноса (нужное выделить):</p>		
<p>в отношении объектов капитального строительства (кроме особо опасных, технически сложных и уникальных объектов, объектов использования атомной энергии)</p>	<p>в отношении особо опасных, технически сложных и уникальных объектов капитального строительства (кроме объектов использования атомной энергии)</p>	<p>в отношении объектов использования атомной энергии</p>
<p><i>Указывается число, месяц, год возникновения права</i></p>	<p><i>Указывается число, месяц, год возникновения права</i></p>	<p><i>Указывается число, месяц, год возникновения права</i></p>
<p>31 декабря 2009 г.</p>	<p>20 января 2015 г.</p>	<p>нет</p>

3.2. Сведения об уровне ответственности члена саморегулируемой организации по обязательствам по договору подряда на выполнение инженерных изысканий, подготовку проектной документации, по договору строительного подряда, по договору подряда на осуществление сноса, и стоимости работ по одному договору, в соответствии с которым указанным членом внесён взнос в компенсационный фонд возмещения вреда (нужное выделить):

- а) первый
- б) второй
- в) третий
- г) четвёртый
- д) пятый*
- е) простой*

	-
	Не превышает пятьдесят миллионов
	-
	-
	-
	<p><i>в случае если член саморегулируемой организации осуществляет только снос объекта капитального строительства, не связанный со строительством, реконструкцией объекта капитального строительства</i></p>

*заполняется только для членов саморегулируемых организаций, основанных на членстве лиц, осуществляющих строительство

Наименование	Сведения										
<p>3.3. Сведения об уровне ответственности члена саморегулируемой организации по обязательствам по договору подряда на выполнение инженерных изысканий, подготовку проектной документации, по договору строительного подряда, по договору подряда на осуществление сноса, заключённым с использованием конкурентных способов заключения договоров, и предельному размеру обязательств по таким договорам, в соответствии с которым указанным членом внесён взнос в компенсационный фонд обеспечения договорных обязательств (<i>нужное выделить</i>):</p> <p>а) первый</p> <p>б) второй</p> <p>в) третий</p> <p>г) четвёртый</p> <p>д) пятый*</p>	<table border="1"> <tr> <td data-bbox="408 674 491 719"></td> <td data-bbox="491 674 1369 719">-</td> </tr> <tr> <td data-bbox="408 719 491 763"></td> <td data-bbox="491 719 1369 763">Не превышает пятьдесят миллионов рублей</td> </tr> <tr> <td data-bbox="408 763 491 808"></td> <td data-bbox="491 763 1369 808">-</td> </tr> <tr> <td data-bbox="408 808 491 853"></td> <td data-bbox="491 808 1369 853">-</td> </tr> <tr> <td data-bbox="408 853 491 898"></td> <td data-bbox="491 853 1369 898">-</td> </tr> </table> <p><i>*заполняется только для членов саморегулируемых организаций, основанных на членстве лиц, осуществляющих строительство</i></p>		-		Не превышает пятьдесят миллионов рублей		-		-		-
	-										
	Не превышает пятьдесят миллионов рублей										
	-										
	-										
	-										
<p>4. Сведения о приостановлении права выполнять инженерные изыскания, осуществлять подготовку проектной документации, строительство, реконструкцию, капитальный ремонт, снос объектов капитального строительства:</p>											
<p>4.1. Дата, с которой приостановлено право выполнения работ (<i>число, месяц, год</i>)</p>	<p>Сведений о приостановлении права осуществлять подготовку проектной документации объектов капитального строительства не имеется</p>										
<p>4.2. Срок, на который приостановлено право выполнения работ*</p>	<p>Нет</p>										

Директор
Ассоциации СРО «ГС.П»



Б.Т. Данилишин

Прожито в количестве: 4 (четыре) листов
Директор Ассоциации СРО «АСН»

