

**ЛЕНИНГРАДСКАЯ ОБЛАСТЬ  
ЛУЖСКИЙ МУНИЦИПАЛЬНЫЙ РАЙОН**

**А Д М И Н И С Т Р А Ц И Я  
ЗАКЛИНСКОГО СЕЛЬСКОГО ПОСЕЛЕНИЯ**

**П О С Т А Н О В Л Е Н И Е**

**04.03.2016 г. № 141**

Об утверждении административного регламента по предоставлению муниципальной услуги «Предоставление сведений об объектах учета, содержащихся в реестре муниципального имущества».

В соответствии с Федеральным законом от 27.07.2010 № 210-ФЗ года « Об организации предоставления государственных и муниципальных услуг», постановлением Правительства Российской Федерации от 11.11.2005 № 679 «О Порядке разработки и утверждения административных регламентов исполнения государственных функций (предоставления государственных услуг)», Постановлением Правительства Ленинградской области от 05.03.2011 N 42 "Об утверждении Порядка разработки и утверждения административных регламентов исполнения государственных функций (предоставления государственных услуг) в Ленинградской области, внесении изменений в постановление Правительства Ленинградской области от 12 ноября 2004 года N 260 и признании утратившими силу постановлений Правительства Ленинградской области от 25 августа 2008 года N 249, от 4 декабря 2008 года N 381 и пункта 5 постановления Правительства Ленинградской области от 11 декабря 2009 года N 367", постановлением Администрации Заклинского сельского поселения от 16.06.2011 № 63-а «Об утверждении Порядка разработки и утверждения административных регламентов предоставления муниципальных услуг и стандартов качества муниципальных услуг»

**ПОСТАНОВЛЯЮ:**

1. Утвердить административный регламент предоставления администрацией

Заклинского сельского поселения Лужского муниципального района государственной и муниципальной услуги «Предоставление сведений об объектах учета, содержащихся в реестре муниципального имущества» (приложение).

2. Административный регламент разместить в сети интернет на официальном сайте администрации Заклинского сельского поселения Лужского муниципального района Ленинградской области [www.zaklinye.ru](http://www.zaklinye.ru).

3. Контроль за исполнением настоящего постановления оставляю за собой.

Глава администрации  
Заклинского сельского поселения



С.В.Сомихин

## **Административный регламент по предоставлению муниципальной услуги «Предоставление сведений об объектах учета, содержащихся в реестре муниципального имущества»**

### **1. Общие положения**

1.1. Наименование муниципальной услуги «Предоставление сведений об объектах учета, содержащихся в реестре муниципального имущества» (далее - муниципальная услуга).

1.2. Предоставление муниципальной услуги осуществляется администрацией муниципального образования Заклинское сельское поселение Ленинградской области (далее – орган местного самоуправления, администрация МО Заклинское сельское поселение).

1.3. Ответственные за предоставление муниципальной услуги:

- Администрация муниципального образования Заклинское сельское поселение Ленинградской области.

1.4. Места нахождения, справочные телефоны, адреса электронной почты, график работы, часы приема корреспонденции органов местного самоуправления Ленинградской области и справочные телефоны орган местного самоуправления для получения информации, связанной с предоставлением муниципальной услуги приведены в приложении 1 к настоящему административному регламенту.

1.5. Муниципальная услуга может быть предоставлена при обращении в многофункциональный центр предоставления государственных и муниципальных услуг (далее - МФЦ). Заявители представляют документы путем личной подачи документов.

Информация о местах нахождения и графике работы, справочных телефонах и адресах электронной почты МФЦ приведена в приложении 2.

1.6. Муниципальная услуга может быть предоставлена в электронном виде через функционал электронной приёмной на Портале государственных и муниципальных услуг (функций) Ленинградской области (далее – ПГУ ЛО). Предоставление муниципальной услуги в электронной форме и информирование о ходе и результате предоставления муниципальной услуги через ПГУ ЛО осуществляется с момента технической реализации муниципальной услуги на ПГУ ЛО.

1.7. Адрес портала государственных и муниципальных услуг (функций) Ленинградской области и официальных сайтов органов исполнительной власти Ленинградской области в сети Интернет.

Электронный адрес Портала государственных и муниципальных услуг (функций) Ленинградской области (далее – ПГУ ЛО): <http://gu.lenobl.ru/>;

Электронный адрес Единого портала государственных и муниципальных услуг (функций) в сети Интернет (далее - ЕПГУ): <http://www.gosuslugi.ru/>.

Электронный адрес официального сайта Администрации Ленинградской области <http://www.lenobl.ru/>;

Электронный адрес официального сайта органа местного самоуправления «[www.zaklinye.ru](http://www.zaklinye.ru)».

1.8. Информирование о порядке предоставления муниципальной услуги осуществляется при личном контакте специалистов с заявителями, с использованием почты, средств телефонной связи, электронной почты и размещается на портале.

Информация о порядке предоставления муниципальной услуги предоставляется:

- по телефону специалистами администрации муниципального образования Заклинское сельское поселение Ленинградской области;
- на Интернет-сайте МО <http://www.lenobl.ru/>;
- на Портале государственных и муниципальных (функций) Ленинградской области: <http://www.gu.lenobl.ru/>;
- при обращении в МФЦ.

Письменные обращения заинтересованных лиц, поступившие почтовой корреспонденцией, по адресу: 188273, Ленинградская область, Лужский район, д.32, а также в электронном виде на электронный адрес администрации МО: [admzakl@mail.ru](mailto:admzakl@mail.ru) рассматриваются специалистом администрации.

1.9. Информирование об исполнении муниципальной услуги осуществляется в устной, письменной или электронной форме.

1.10. Информирование заявителей в электронной форме осуществляется путем размещения информации на ПГУ ЛО.

1.11. Информирование заявителя о ходе и результате предоставления муниципальной услуги осуществляется в электронной форме через личный кабинет заявителя, расположенного на ПГУ ЛО.

1.12. Муниципальная услуга «Предоставление сведений об объектах учета, содержащихся в реестре муниципального имущества» предоставляется физическим и юридическим лицам, либо их уполномоченным представителям, наделенным соответствующими полномочиями в порядке, установленном законодательством Российской Федерации (далее - заявители).

## **2. Стандарт предоставления муниципальной услуги**

2.1. Муниципальная услуга «Предоставление сведений об объектах учета, содержащихся в реестре муниципального имущества».

2.2. Предоставление муниципальной услуги осуществляется администрацией МО Заклинское сельское поселение Ленинградской области.

2.3. Результатом предоставления муниципальной услуги является:

1) выдача или направление заявителю выписки из реестра муниципального имущества МО Заклинское сельское поселение (далее - выписка);

2) выдача или направление заявителю письменной обобщенной информации из реестра муниципального имущества МО Заклинское сельское поселение;

3) выдача или направление заявителю письменного мотивированного решения об отказе в предоставлении муниципальной услуги с обоснованием причин отказа.

2.4. Срок предоставления муниципальной услуги 10 календарных дней со дня регистрации запроса.

2.5. Нормативные правовые акты, регулирующие предоставление муниципальной услуги осуществляется:

1) Конституцией Российской Федерации от 12 декабря 1993 г. (Российская газета от 25 декабря 1993 г. N 237);

2) Федеральным законом от 27 июля 2006 г. N 152-ФЗ "О персональных данных" (Собрание законодательства Российской Федерации, 2006, N 31 (1 ч.), ст. 3451);

3) Федеральным законом от 6 апреля 2011 г. N 63-ФЗ "Об электронной подписи" (Собрание законодательства Российской Федерации, 2011, N 15, ст. 2036);

4) постановлением Правительства Российской Федерации от 22 декабря 2012 г. N 1376 "Об утверждении Правил организации деятельности многофункциональных центров предоставления государственных и муниципальных услуг" (Собрание законодательства Российской Федерации, 2012, N 53 (ч. 2), ст. 1932);

5) Федеральным законом от 2 мая 2006 года N 59-ФЗ "О порядке рассмотрения обращений граждан Российской Федерации" ("Российская газета", N 95, 05.05.2006);

6) Федеральным законом от 9 февраля 2009 года N 8-ФЗ "Об обеспечении доступа к информации о деятельности государственных органов и органов местного самоуправления" ("Российская газета", N 25, 13.02.2009);

7) Федеральный закон от 27.07.2010 № 210-ФЗ «Об организации предоставления государственных и муниципальных услуг» («Российская газета», № 168, 30.07.2010);

8) постановление Правительства Российской Федерации от 16.05.2011 № 373 «О разработке и утверждении административных регламентов исполнения государственных функций и административных регламентов предоставления государственных услуг» (Собрание законодательства Российской Федерации, 30.05.2011, № 22, ст. 3169);

9) Федеральный закон от 27.07.2006 № 152-ФЗ «О персональных данных»;

10) Федеральный закон от 6 апреля 2011 г. N 63-ФЗ «Об электронной подписи»

11) Постановление Правительства Ленинградской области от 30.09.2011

№ 310 «Об утверждении плана-графика перехода на предоставление государственных и муниципальных услуг в электронной форме органами исполнительной власти Ленинградской области и органами местного самоуправления Ленинградской области, а также учреждениями Ленинградской области и муниципальными учреждениями»,

12) нормативными правовыми актами органов местного самоуправления.

2.6. Исчерпывающий перечень документов, необходимых в соответствии с нормативными правовыми актами Российской Федерации и нормативными правовыми актами МО для предоставления муниципальной услуги:

2.6.1. В целях получения муниципальной услуги заявитель представляет следующие документы:

1) запрос (для всех заявителей, кроме физических лиц, на бланке за подписью руководителя или представителя заявителя) в соответствии с требованиями, указанными ниже;

2) документ, подтверждающий полномочия представителя заявителя, в случае обращения представителя заявителя.

2.6.2. Запрос должен содержать следующие сведения:

1) фамилия, имя, отчество физического лица либо полное наименование юридического лица, обращающегося за получением информации из реестра муниципального имущества МО Заклинское сельское поселение;

2) реквизиты документа, удостоверяющего личность заявителя - физического лица или представителя заявителя;

3) место регистрации (для юридического лица), адрес фактического проживания заявителя или адрес регистрации по месту проживания (пребывания) (для физического лица);

4) реквизиты документа, подтверждающего полномочия представителя заявителя;

5) характеристики объекта муниципального имущества МО Заклинское сельское поселение, позволяющие его однозначно определить (наименование, адресные ориентиры, кадастровый или реестровый номер);

6) ожидаемый результат предоставления услуги;

7) при потребности получения нескольких экземпляров выписки или обобщенной информации - количество экземпляров;

8) способ получения результатов услуги (почтовое отправление, лично);

9) подпись заявителя или уполномоченного представителя;

10) дата составления запроса.

Рекомендуемая форма запроса для физических лиц (индивидуальных предпринимателей) приведена в приложении 3 к настоящему Административному регламенту, рекомендуемая форма запроса для юридических лиц - в приложении 4 к настоящему Административному регламенту.

2.6.3. Предоставление заявителем документов осуществляется следующими способами:

1) лично или через уполномоченного представителя заявителя, в том числе посредством МФЦ;

2) в форме электронных документов, в том числе включая ПГУ ЛО.

В случае передачи прав уполномоченному представителю заявителя представляется паспорт представителя и документ, подтверждающий его полномочия действовать от имени заявителя.

2.6.4. Документы, запрашиваемые в рамках межведомственного информационного взаимодействия, отсутствуют.

2.6.5. Исчерпывающий перечень оснований для отказа в приеме документов, необходимых для предоставления муниципальной услуги

Основания для отказа в приеме документов, необходимых для предоставления муниципальной услуги, отсутствуют.

2.6.6. Исчерпывающий перечень оснований для приостановления в предоставлении муниципальной услуги

Основания для приостановления предоставления муниципальной услуги отсутствуют.

2.7. Основаниями для отказа в предоставлении муниципальной услуги являются:

1) несоответствие запроса требованиям, установленным пунктом 2.6.2. настоящего Административного регламента;

2) отсутствие запрашиваемой информации в реестре муниципального имущества МО Заклинское сельское поселение .

Заявители, в отношении которых принято решение об отказе в предоставлении муниципальной услуги, вправе обратиться повторно после устранения причин отказа, установленных настоящим Административным регламентом.

2.8. Порядок, размер и основания взимания государственной пошлины или иной платы за предоставление муниципальной услуги

Государственная пошлина или иная плата за предоставление муниципальной услуги не взимается.

2.9. Срок ожидания в очереди при подаче заявления о предоставлении муниципальной услуги - 15 минут.

2.9.1 Срок ожидания в очереди при получении результата предоставления муниципальной услуги - 15 минут.

2.9.2 Срок ожидания в очереди при подаче заявления о предоставлении муниципальной услуги в МФЦ - не более 15 минут, при получении результата - не более 15 минут.

2.10. Срок регистрации запроса (заявления) Заявителя о предоставлении муниципальной услуги:

- в случае личного обращения заявителя заявление регистрируется в день обращения;

- в случае поступления документов по почте, через ПГУ ЛО заявление регистрируется в день поступления.

2.11. Помещения, в которых предоставляется муниципальная услуга, зал ожидания должны иметь площади, предусмотренные санитарными нормами и требованиями к рабочим (офисным) помещениям, где оборудованы рабочие места с наличием персональных компьютеров, копировальной

техники, иной оргтехники, места для заполнения запросов о предоставлении муниципальной услуги, которые должны быть оборудованы стульями и столами, иметь писчие принадлежности (карандаши, авторучки, бумагу) для заполнения запросов о предоставлении муниципальной услуги.

2.12. Информационные стенды должны располагаться в помещении органа местного самоуправления и содержать следующую информацию:

- перечень получателей муниципальной услуги;
- реквизиты нормативных правовых актов, содержащих нормы, регулирующие предоставление муниципальной услуги, и их отдельные положения, в том числе настоящего Административного регламента;
- образцы заполнения заявления о предоставлении муниципальной услуги;
- основания отказа в предоставлении муниципальной услуги;
- местонахождение, график работы, номера контактных телефонов, адреса электронной почты органа местного самоуправления;
- перечень документов, необходимых для предоставления муниципальной услуги;
- информацию о порядке предоставления муниципальной услуги;
- адрес раздела органа местного самоуправления на официальном портале, содержащего информацию о предоставлении муниципальной услуги, почтовый адрес и адрес электронной почты для приема заявлений.

2.13. К показателям доступности и качества муниципальной услуги относятся:

2.14. Своевременность предоставления муниципальной услуги (включая соблюдение сроков, предусмотренных настоящим Административным регламентом).

2.15. Предоставление муниципальной услуги в соответствии со стандартом предоставления муниципальной услуги.

2.16. Вежливое (корректное) обращение сотрудников органа местного самоуправления с заявителями.

2.17. Обеспечение информирования (консультирования) заявителей по вопросам, предусмотренным пунктом 2.20 настоящего Административного регламента.

2.18. Наличие полной, актуальной и достоверной информации о порядке предоставления муниципальной услуги.

2.19. Возможность досудебного (внесудебного) рассмотрения жалоб (претензий) в процессе получения муниципальной услуги.

2.20. Перечень вопросов, по которым осуществляется консультирование, включая консультирование по справочным номерам телефонов, указанным в пункте 1.4 настоящего Административного регламента:

- о реквизитах нормативных правовых актов, указанных в пункте 2.5 настоящего Административного регламента, регулирующих предоставление муниципальной услуги, и их отдельных положениях;
- о реквизитах настоящего Административного регламента;
- о сроках предоставления муниципальной услуги и осуществления



административных процедур;

- о месте размещения на официальном сайте Администрации Ленинградской области справочных материалов по вопросам предоставления муниципальной услуги;

- о входящих номерах, под которыми зарегистрирована в системе делопроизводства органа местного самоуправления письменная корреспонденция;

- о принятом решении по конкретному заявлению;

- о порядке представления документов;

- о местонахождении, режиме работы, номерах контактных телефонов органа местного самоуправления.

2.21. Иные требования, в том числе учитывающие особенности предоставления муниципальной услуги в многофункциональных центрах и особенности предоставления муниципальной услуги в электронном виде.

Предоставление муниципальной услуги посредством МФЦ осуществляется в подразделениях государственного бюджетного учреждения Ленинградской области «Многофункциональный центр предоставления государственных и муниципальных услуг» (далее – ГБУ ЛО «МФЦ») при наличии вступившего в силу соглашения о взаимодействии между ГБУ ЛО «МФЦ» и органом местного самоуправления. Предоставление муниципальной услуги в иных МФЦ осуществляется при наличии вступившего в силу соглашения о взаимодействии между ГБУ ЛО «МФЦ» и иным МФЦ.

2.22. К целевым показателям доступности и качества муниципальной услуги относятся:

- количество документов, которые заявителю необходимо представить в целях получения муниципальной услуги;

- минимальное количество непосредственных обращений заявителя в различные организации в целях получения муниципальной услуги.

2.23. К непосредственным показателям доступности и качества муниципальной услуги относятся:

возможность получения муниципальной услуги в МФЦ в соответствии с соглашением, заключенным между МФЦ и органом местного самоуправления, с момента вступления в силу соглашения о взаимодействии.

2.24. Особенности предоставления муниципальной услуги в МФЦ:

Предоставление муниципальной услуги в МФЦ осуществляется после вступления в силу соглашения о взаимодействии.

2.24.1. МФЦ осуществляет:

- взаимодействие с территориальными органами федеральных органов исполнительной власти, органами исполнительной власти Ленинградской области, органами местного самоуправления Ленинградской области и организациями, участвующими в предоставлении муниципальных услуг в рамках заключенных соглашений о взаимодействии;

- информирование граждан и организаций по вопросам предоставления муниципальных услуг;

- прием и выдачу документов, необходимых для предоставления муниципальных услуг либо являющихся результатом предоставления муниципальных услуг;

- обработку персональных данных, связанных с предоставлением муниципальных услуг.

2.24.2. В случае подачи документов в орган местного самоуправления посредством МФЦ специалист МФЦ, осуществляющий прием документов, представленных для получения муниципальной услуги, выполняет следующие действия:

- определяет предмет обращения;

- проводит проверку полномочий лица, подающего документы;

- проводит проверку правильности заполнения запроса и соответствия представленных документов требованиям, указанным в пункте 2.6 настоящего административного регламента;

- осуществляет сканирование представленных документов, формирует электронное дело, все документы которого связываются единым уникальным идентификационным кодом, позволяющим установить принадлежность документов конкретному заявителю и виду обращения за муниципальной услугой;

- заверяет электронное дело своей электронной подписью (далее - ЭП);

- направляет копии документов и реестр документов в орган местного самоуправления:

- в электронном виде (в составе пакетов электронных дел) в течение 1 рабочего дня со дня обращения заявителя в МФЦ;

- на бумажных носителях (в случае необходимости обязательного представления оригиналов документов) - в течение 3 рабочих дней со дня обращения заявителя в МФЦ, посредством курьерской связи, с составлением описи передаваемых документов, с указанием даты, количества листов, фамилии, должности и подписанные уполномоченным специалистом МФЦ.

2.24.3. При обнаружении несоответствия документов требованиям, указанным в пункте 2.6 настоящего административного регламента, специалист МФЦ, осуществляющий прием документов, возвращает их заявителю для устранения выявленных недостатков.

По окончании приема документов специалист МФЦ выдает заявителю расписку в приеме документов.

При указании заявителем места получения ответа (результата предоставления муниципальной услуги) посредством МФЦ должностное лицо органа местного самоуправления, ответственное за подготовку ответа по результатам рассмотрения представленных заявителем документов, направляет необходимые документы (справки, письма, решения и др.) в МФЦ для их последующей передачи заявителю:

- в электронном виде в течение 1 рабочего (рабочих) дня (дней) со дня принятия решения о предоставлении (отказе в предоставлении) заявителю услуги;

- на бумажном носителе - в срок не более 3 дней со дня принятия

решения о предоставлении (отказе в предоставлении) заявителю услуги, но не позднее 2 дней до окончания срока предоставления муниципальной услуги.

Специалист МФЦ, ответственный за выдачу документов, полученных от органа местного самоуправления по результатам рассмотрения представленных заявителем документов, в день их получения от органа местного самоуправления сообщает заявителю о принятом решении по телефону (с записью даты и времени телефонного звонка), а также о возможности получения документов в МФЦ, если иное не предусмотрено в разделе II настоящего регламента.

2.25. Особенности предоставления муниципальной услуги в электронном виде.

2.25.1. Для получения муниципальной услуги через ПГУ ЛО заявителю необходимо предварительно пройти процесс регистрации в Единой системе идентификации и аутентификации (далее – ЕСИА).

2.25.2. Муниципальная услуга может быть получена через ПГУ ЛО следующими способами:

с обязательной личной явкой на прием в орган местного самоуправления;

без личной явки на прием в орган местного самоуправления.

2.25.3. Для получения муниципальной услуги без личной явки на приём в орган местного самоуправления заявителю необходимо предварительно оформить квалифицированную ЭП для заверения заявления и документов, поданных в электронном виде на ПГУ ЛО.

2.25.4. Для подачи заявления через ПГУ ЛО заявитель должен выполнить следующие действия:

пройти идентификацию и аутентификацию в ЕСИА;

в личном кабинете на ПГУ ЛО заполнить в электронном виде заявление на оказание услуги;

приложить к заявлению отсканированные образы документов либо электронные документы, необходимые для получения услуги;

в случае, если заявитель выбрал способ оказания услуги без личной явки на прием в орган местного самоуправления - заверить заявление и прилагаемые к нему отсканированные документы либо электронные документы (далее - пакет электронных документов) полученной ранее квалифицированной ЭП;

в случае, если заявитель выбрал способ оказания услуги с личной явкой на прием в орган местного самоуправления - заверение пакета электронных документов квалифицированной ЭП не требуется;

направить пакет электронных документов в орган местного самоуправления посредством функционала ПГУ ЛО.

2.25.5. В результате направления пакета электронных документов посредством ПГУ ЛО в соответствии с требованиями пунктов, соответственно, 2.7 автоматизированной информационной системой межведомственного электронного взаимодействия Ленинградской области

(далее - АИС «Межвед ЛО») производится автоматическая регистрация поступившего пакета электронных документов и присвоение пакету уникального номера дела. Номер дела доступен заявителю в личном кабинете ПГУ ЛО.

2.25.6. При предоставлении муниципальной услуги через ПГУ ЛО, в случае если заявитель подписывает заявление квалифицированной ЭП, специалист органа местного самоуправления; выполняет следующие действия:

формирует пакет документов, поступивший через ПГУ ЛО, и передает ответственному специалисту органа местного самоуправления наделенному в соответствии с должностным регламентом функциями по выполнению административной процедуры по приему заявлений и проверке документов, представленных для рассмотрения;

после рассмотрения документов и утверждения решения о предоставлении муниципальной услуги (отказе в предоставлении) заполняет предусмотренные в АИС «Межвед ЛО» формы о принятом решении и переводит дело в архив АИС "Межвед ЛО";

уведомляет заявителя о принятом решении с помощью указанных в заявлении средств связи, затем направляет документ почтой либо выдает его при личном обращении заявителя.

2.25.7. При предоставлении муниципальной услуги через ПГУ ЛО, в случае если заявитель не подписывает заявление квалифицированной ЭП, специалист органа местного самоуправления выполняет следующие действия:

формирует пакет документов, поступивший через ПГУ ЛО и передает ответственному специалисту органа местного самоуправления наделенному в соответствии с должностным регламентом функциями по выполнению административной процедуры по приему заявлений и проверке документов, представленных для рассмотрения;

формирует через АИС «Межвед ЛО» приглашение на прием, которое должно содержать следующую информацию: адрес органа местного самоуправления в который необходимо обратиться заявителю, дату и время приема, номер очереди, идентификационный номер приглашения и перечень документов, которые необходимо представить на приеме. В АИС «Межвед ЛО» дело переводит в статус «Заявитель приглашен на прием».

В случае неявки заявителя на прием в назначенное время заявление и документы хранятся в АИС «Межвед ЛО» в течение 30 календарных дней, затем специалист органа местного самоуправления, наделенный в соответствии с должностным регламентом функциями по приему заявлений и документов через ПГУ ЛО переводит документы в архив АИС «Межвед ЛО».

В случае, если заявитель явился на прием в указанное время, он обслуживается строго в это время. В случае, если заявитель явился позже, он обслуживается в порядке живой очереди. В любом из случаев ответственный специалист органа местного самоуправления ведущий прием, отмечает факт

явки заявителя в АИС "Межвед ЛО", дело переводит в статус "Прием заявителя окончен".

После рассмотрения документов и утверждения решения о предоставлении муниципальной услуги (отказе в предоставлении) заполняет предусмотренные в АИС «Межвед ЛО» формы о принятом решении и переводит дело в архив АИС "Межвед ЛО";

Специалист органа местного самоуправления уведомляет заявителя о принятом решении с помощью указанных в заявлении средств связи, затем направляет документ почтой либо выдает его при личном обращении заявителя.

2.25.8. В случае поступления всех документов, указанных в пункте 2.6. настоящего административного регламента, и отвечающих требованиям, указанным в пункте 2.6. настоящего административного регламента, в форме электронных документов (электронных образов документов), удостоверенных квалифицированной ЭП, днем обращения за предоставлением муниципальной услуги считается дата регистрации приема документов на ПГУ ЛО.

В случае, если направленные заявителем (уполномоченным лицом) электронное заявление и документы не заверены квалифицированной ЭП, днем обращения за предоставлением муниципальной услуги считается дата личной явки заявителя в орган местного самоуправления с предоставлением документов, указанных в пункте 2.6. настоящего административного регламента, и отвечающих требованиям, указанным в пункте 2.6. настоящего административного регламента.

### **3. Перечень услуг, которые являются необходимыми и обязательными для предоставления муниципальной услуги**

3.1. Других услуг, которые являются необходимыми и обязательными для предоставления муниципальной услуги, законодательством Российской Федерации не предусмотрено.

### **4. Состав, последовательность и сроки выполнения административных процедур, требования к порядку их выполнения, в том числе особенности выполнения административных процедур в электронной форме**

4.1.1. Предоставление муниципальной услуги состоит из следующих административных процедур:

- 1) прием и регистрация запроса заявителя;
- 2) формирование выписки, обобщенной информации из реестра муниципального имущества МО Заклинское сельское поселение;

3) согласование и подписание выписки, обобщенной информации из реестра муниципального имущества МО Заклинское сельское поселение;

4) выдача или направление заявителю результата предоставления муниципальной услуги, указанной в подпунктах 2 и 3 пункта 2.3.

4.1.2. Блок-схема последовательности административных действий при предоставлении муниципальной услуги представлена в приложении 5 к настоящему Административному регламенту.

4.2. Последовательность выполнения административных процедур при предоставлении муниципальной услуги.

4.2.1. Прием и регистрация запроса заявителя.

4.2.1.1. Основанием для начала административной процедуры является поступление документов в соответствии с пунктом 2.6 настоящего Административного регламента в МФЦ или в администрацию МО Заклинское сельское поселение, в том числе с использованием информационно-телекоммуникационной сети "Интернет", в форме электронных документов, включая ПГУ ЛО.

4.2.1.2. Заявление с документами, указанными в подпункте 2.6.1 Административного регламента, регистрируется в день поступления в администрацию МО Заклинское сельское поселение или МФЦ, через ПГУ ЛО.

Запрос о предоставлении муниципальной услуги, направленный почтовым отправлением или поступивший на электронный адрес администрации МО Заклинское сельское поселение, регистрируется специалистом администрации МО в течение календарного дня со дня поступления запроса.

4.2.1.3. При установлении фактов отсутствия необходимых документов, несоответствия документов требованиям, указанным в настоящем Административном регламенте, специалист администрации МО уведомляет заявителя о наличии препятствий для предоставления муниципальной услуги, объясняет заявителю содержание выявленных недостатков в представленных документах и предлагает принять меры по их устранению.

4.2.1.4. Поступившие и зарегистрированные документы специалистом, ответственным за организацию делопроизводства в администрации МО Заклинское сельское поселение в тот же день направляются ответственному исполнителю для осуществления проверки комплектности представленных документов в соответствии с пунктом 2.6.1 настоящего Административного регламента.

4.2.1.5. Ответственными лицами за административные действия, входящие в состав административной процедуры, является специалист, ответственный за организацию делопроизводства в администрации МО.

4.2.1.6. Критерием принятия решения является соответствие запроса и прилагаемых к нему документов требованиям, предусмотренным настоящим Административным регламентом.

4.2.1.7. Максимальный срок выполнения административной процедуры составляет 2 календарных дня со дня поступления запроса.

4.2.1.8. Результатом выполнения административной процедуры является направление зарегистрированного запроса ответственному исполнителю для исполнения.

Результат фиксируется в журнале регистрации поступивших запросов в системе электронного документооборота в администрации МО.

4.2.2. Формирование выписки, обобщенной информации из реестра муниципального имущества МО Заклинское сельское поселение.

4.2.2.1. Основанием для начала административной процедуры является поступление зарегистрированного запроса ответственному исполнителю для исполнения.

При наличии оснований, указанных в пункте 2.7 настоящего Административного регламента, ответственный исполнитель в течение 2 календарных дней со дня поступления зарегистрированного запроса готовит на официальном бланке МО Заклинское сельское поселение проект мотивированного решения об отказе в предоставлении муниципальной услуги.

Порядок процедуры подписания проекта мотивированного решения об отказе в предоставлении муниципальной услуги соответствует порядку, указанному в пункте 4.2.3 настоящего Административного регламента.

4.2.2.2. Формирование выписки.

При получении принятого к исполнению запроса о получении выписки ответственный исполнитель при помощи автоматизированной информационной системы реестра муниципального имущества МО Заклинское сельское поселение осуществляет поиск заданного объекта муниципального имущества МО\_Заклинское сельское поселение.

После того, как объект муниципального имущества МО Заклинское сельское поселение найден, ответственный исполнитель осуществляет формирование выписки.

Выписка формируется автоматически с использованием встроенных средств автоматизированной информационной системы для ее формирования.

Сформированная выписка подлежит направлению на согласование начальнику отдела.

4.2.2.3. Формирование обобщенной информации из реестра муниципального имущества МО\_Заклинское сельское поселение.

При получении принятого к исполнению запроса о получении обобщенной информации из реестра муниципального имущества МО Заклинское сельское поселение ответственный исполнитель при помощи автоматизированной информационной системы реестра муниципального имущества МО Заклинское сельское поселение осуществляет поиск объектов муниципального имущества МО Заклинское сельское поселение, по которым необходимо представить информацию.

После того, как все объекты муниципального имущества МО Заклинское сельское поселение найдены, ответственный исполнитель осуществляет формирование обобщенной информации из реестра муниципального

имущества МО Заклинское сельское поселение .

Обобщенная информация из реестра муниципального имущества МО Заклинское сельское поселение формируется с использованием встроенных средств автоматизированной информационной системы.

Обобщенная информация из реестра муниципального имущества МО Заклинское сельское поселение подлежит направлению на согласование главе администрации.

4.2.2.4. Ответственным должностным лицом за административные действия, входящие в состав административной процедуры, является ответственный исполнитель.

4.2.2.5. Критерием принятия решения является определение вида необходимой информации для подготовки проекта документа, являющегося результатом предоставления муниципальной услуги.

4.2.2.6. Максимальный срок выполнения административной процедуры по формированию выписки, обобщенной информации из реестра муниципального имущества МО Заклинское сельское поселение составляет 3 календарных дня со дня поступления зарегистрированного запроса ответственному исполнителю для исполнения.

4.2.2.7. Результатом административной процедуры является одно из следующих действий:

1) сформированная выписка из реестра муниципального имущества МО Заклинское сельское поселение, переданная на согласование начальнику отдела;

2) сформированная обобщенная информация из реестра муниципального имущества МО Заклинское сельское поселение;

3) письменное мотивированное решение об отказе в предоставлении муниципальной услуги с обоснованием причин отказа, переданное на согласование начальнику отдела.

Сформированная выписка из реестра муниципального имущества МО Заклинское сельское поселение фиксируется в реестре сформированных выписок автоматизированной системы (АСУС). Результат сформированного обобщения информации из реестра муниципального имущества МО Заклинское сельское поселение и письменное мотивированное решение об отказе в предоставлении муниципальной услуги фиксируется в журнале регистрации исходящих ответов в системе электронного документооборота или в автоматизированной системе (АС) по работе с обращениями граждан и организаций в администрации МО.

4.2.3. Согласование и подписание выписки, обобщенной информации из реестра муниципального имущества МО Заклинское сельское поселение .

4.2.3.1. Основанием для начала административной процедуры является поступление выписки, обобщенной информации из реестра муниципального имущества МО Заклинское сельское поселение, письменного мотивированного решения об отказе в предоставлении муниципальной услуги с обоснованием причин отказа (далее - проект документа) на согласование начальнику отдела.



4.2.3.2. Начальник отдела рассматривает подготовленный проект документа в течение 1 календарного дня со дня его поступления и в тот же день:

1) возвращает его на доработку ответственному исполнителю при наличии оснований для возврата проекта документа;

2) согласовывает его и передает на подписание заместителю главы либо главе администрации МО Заклинское сельское поселение при отсутствии оснований для возврата проекта документа на доработку.

Основаниями для возврата проекта документа на доработку являются:

1) оформление документа с нарушением установленной формы;

2) необходимость внесения грамматических и орфографических правок;

3) наличие логических ошибок;

4) необходимость внесения уточнений, в том числе изменений редакционного характера.

Согласование начальником отдела документа оформляется его визой, которая ставится на последнем листе первого экземпляра, в нижней его части.

4.2.3.3. Заместитель главы либо глава МО Заклинское сельское поселение рассматривает согласованный начальником отдела проект документа в течение 1 календарного дня со дня его поступления и в тот же день:

1) возвращает его на доработку ответственному исполнителю при наличии оснований для возврата документа.

2) подписывает его и передает ответственному исполнителю при отсутствии оснований для возврата проекта документа на доработку.

4.2.3.4. В случае возврата проекта документа ответственный исполнитель устраняет выявленные нарушения в день возврата проекта документа и в тот же день передает его на этап согласования, с которого проект документа был возвращен на доработку, а именно:

1) начальнику отдела - для осуществления действий, установленных пунктом 4.2.3.2 настоящего Административного регламента;

2) заместителю главы либо главе МО Заклинское сельское поселение - для осуществления действий, установленных пунктом 4.2.3.3 настоящего Административного регламента.

Если в процессе доработки проекта документа вносятся изменения, проект документа подлежит обязательному повторному согласованию и далее выполняются действия, установленные пунктом 4.2.3.3 настоящего Административного регламента.

4.2.3.5. Ответственными лицами за административные действия, входящие в состав административной процедуры, являются ответственный исполнитель, начальник отдела, заместитель главы либо глава МО Заклинское сельское поселение.

4.2.3.6. Критерием принятия решения является соответствие подготовленного проекта документа сущности запроса.

4.2.3.7. Максимальный срок выполнения административной процедуры

по согласованию и подписанию проекта документа составляет 3 календарных дня со дня поступления подготовленного проекта документа, являющегося результатом предоставления муниципальной услуги, на согласование и подписание начальнику отдела.

4.2.3.8. Результатом административной процедуры является подписанный документ, являющийся результатом предоставления муниципальной услуги, переданный ответственному исполнителю для выдачи или направления заявителю.

Результат фиксируется в журнале регистрации исходящих ответов в системе электронного документооборота в отделе МО Заклинское сельское поселение.

4.2.4. Выдача или направление заявителю результата предоставления муниципальной услуги.

4.2.4.1. Основанием для начала административной процедуры является поступление подписанного документа, являющегося результатом предоставления муниципальной услуги, ответственному исполнителю.

4.2.4.2. Ответственный исполнитель осуществляет сортировку полученного документа в соответствии со способом получения результата предоставления муниципальной услуги, выбранным заявителем, в течение 1 календарного дня со дня поступления подписанного документа, являющегося результатом предоставления муниципальной услуги, и в тот же день:

1) в случае предоставления заявителем заявления о предоставлении муниципальной услуги через МФЦ документ, подтверждающий принятие решения, направляется в МФЦ;

2) в случае получения результата предоставления муниципальной услуги в МО Заклинское сельское поселение:

осуществляет передачу документа, являющегося результатом предоставления муниципальной услуги, для последующего направления заявителю, в случае если способом получения результата предоставления муниципальной услуги заявителем выбрано почтовое отправление;

назначает заявителю время приема для выдачи документа, являющегося результатом предоставления муниципальной услуги, в случае если способом получения результата предоставления муниципальной услуги заявителем выбрано личное получение;

осуществляет передачу документа, являющегося результатом предоставления муниципальной услуги, в электронной форме через ПГУ ЛО, если заявитель обратился за предоставлением услуги через ПГУ ЛО.

4.2.4.3. В случае направления документа, являющегося результатом предоставления муниципальной услуги, почтовым отправлением специалист, ответственный за организацию делопроизводства в МО Заклинское сельское поселение, осуществляет отправку результата предоставления муниципальной услуги в течение 1 календарного дня со дня получения от ответственного исполнителя соответствующего результата.

4.2.4.4. Ответственными лицами за административные действия, входящие в состав административной процедуры, являются ответственный

исполнитель, специалист отдела администрации МО Заклинское сельское поселение.

4.2.4.5. Критерием принятия решения является определение способа получения заявителем результата предоставления муниципальной услуги.

4.2.4.6. Максимальный срок выполнения административной процедуры составляет 2 календарных дня со дня поступления подписанного документа ответственному исполнителю.

4.2.4.7. Результатом административной процедуры является:

1) выдача или направление результата предоставления муниципальной услуги заявителю;

2) выдача или направление заявителю письменного мотивированного решения об отказе в предоставлении муниципальной услуги с указанием причин отказа.

Результат фиксируется в системе электронного документооборота МО Заклинское сельское поселение.

## **5. Формы контроля за предоставлением муниципальной услуги**

5.1. Контроль за надлежащим исполнением настоящего Административного регламента осуществляет глава администрации.

5.2. Текущий контроль за совершением действий и принятием решений при предоставлении муниципальной услуги осуществляется заместителем главы администрации, в виде:

проведения текущего мониторинга предоставления муниципальной услуги;

контроля сроков осуществления административных процедур (выполнения действий и принятия решений);

проверки процесса выполнения административных процедур (выполнения действий и принятия решений);

контроля качества выполнения административных процедур (выполнения действий и принятия решений);

рассмотрения и анализа отчетов, содержащих основные количественные показатели, характеризующие процесс предоставления муниципальной услуги;

приема, рассмотрения и оперативного реагирования на обращения и жалобы заявителей по вопросам, связанным с предоставлением муниципальной услуги.

5.3. Текущий контроль за регистрацией входящей и исходящей корреспонденции (заявлений о предоставлении муниципальной услуги, обращений о предоставлении информации о порядке предоставления муниципальной услуги, ответов должностных лиц органа местного самоуправления на соответствующие заявления и обращения, а также запросов администрации МО осуществляет специалист администрации.

5.4. Для текущего контроля используются сведения, полученные из электронной базы данных, служебной корреспонденции органа местного самоуправления, устной и письменной информации должностных лиц органа местного самоуправления.

5.5. О случаях и причинах нарушения сроков и содержания административных процедур ответственные за их осуществление специалисты органа местного самоуправления немедленно информируют своих непосредственных руководителей, а также принимают срочные меры по устранению нарушений.

Специалисты, участвующие в предоставлении муниципальной услуги, несут ответственность за соблюдение сроков и порядка исполнения административных процедур.

5.6. В случае выявления по результатам осуществления текущего контроля нарушений сроков и порядка исполнения административных процедур, обоснованности и законности совершения действий виновные лица привлекаются к ответственности в порядке, установленном законодательством Российской Федерации.

5.7. Ответственность должностного лица, ответственного за соблюдение требований настоящего Административного регламента по каждой административной процедуре или действие (бездействие) при исполнении муниципальной услуги, закрепляется в должностном регламенте (или должностной инструкции) сотрудника органа местного самоуправления.

5.8. Текущий контроль соблюдения специалистами МФЦ последовательности действий, определенных административными процедурами осуществляется директорами МФЦ.

5.9. Контроль соблюдения требований настоящего Административного регламента в части, касающейся участия МФЦ в предоставлении муниципальной услуги, осуществляется Комитетом экономического развития и инвестиционной деятельности Ленинградской области.

## **6. Досудебный (внесудебный) порядок обжалования решений и действий (бездействия) органа, предоставляющего муниципальную услугу, а также должностных лиц, государственных служащих**

6.1. Заявители имеют право на досудебное (внесудебное) обжалование решений и действий (бездействия) должностного лица, при предоставлении муниципальной услуги вышестоящему должностному лицу, а также в судебном порядке.

6.2. Предметом обжалования являются неправомерные действия (бездействие) уполномоченного на предоставление муниципальной услуги должностного лица, а также принимаемые им решения при предоставлении муниципальной услуги.

Заявитель может обратиться с жалобой, в том числе в следующих случаях:

1) нарушение срока регистрации запроса заявителя о предоставлении муниципальной услуги;

2) нарушение срока предоставления муниципальной услуги;

3) требование у заявителя документов, не предусмотренных нормативными правовыми актами Российской Федерации, нормативными правовыми актами субъектов Российской Федерации, муниципальными правовыми актами для предоставления муниципальной услуги;

4) отказ в приеме документов, предоставление которых предусмотрено нормативными правовыми актами Российской Федерации, нормативными правовыми актами субъектов Российской Федерации, муниципальными правовыми актами для предоставления муниципальной услуги, у заявителя;

5) отказ в предоставлении муниципальной услуги, если основания отказа не предусмотрены федеральными законами и принятыми в соответствии с ними иными нормативными правовыми актами Российской Федерации, нормативными правовыми актами субъектов Российской Федерации, муниципальными правовыми актами;

6) затребование с заявителя при предоставлении муниципальной услуги платы, не предусмотренной нормативными правовыми актами Российской Федерации, нормативными правовыми актами субъектов Российской Федерации, муниципальными правовыми актами;

7) отказ органа, предоставляющего государственную услугу, органа, предоставляющего муниципальную услугу, должностного лица органа, предоставляющего государственную услугу, или органа, предоставляющего муниципальную услугу, в исправлении допущенных опечаток и ошибок в выданных в результате предоставления муниципальной услуги документах либо нарушение установленного срока таких исправлений.

6.3. Жалоба подается в письменной форме на бумажном носителе, в электронной форме в орган, предоставляющий муниципальную услугу.

Жалобы на решения, принятые руководителем органа, предоставляющего муниципальную услугу, подаются в вышестоящий орган (при его наличии) либо в случае его отсутствия рассматриваются непосредственно руководителем органа, предоставляющего муниципальную услугу, в соответствии с пунктом 1 статьи 11.2 Федерального закона от 27 июля 2010 г. N 210-ФЗ «Об организации предоставления государственных и муниципальных услуг».

6.4. Основанием для начала процедуры досудебного обжалования является жалоба о нарушении должностным лицом требований действующего законодательства, в том числе требований настоящего Административного регламента.

6.5. Заинтересованное лицо имеет право на получение в органе, предоставляющего муниципальную услугу, информации и документов, необходимых для обжалования действий (бездействия) уполномоченного на исполнение муниципальной услуги должностного лица, а также принимаемого им решения при исполнении муниципальной услуги.

6.6. Заинтересованное лицо имеет право на получение в органе,

предоставляющем муниципальную услугу, информации и документов, необходимых для обжалования действий (бездействия) уполномоченного на исполнение муниципальной услуги должностного лица, а также принимаемого им решения при исполнении муниципальной услуги.

6.7. Жалоба, поступившая в орган местного самоуправления, рассматривается в течение 15 дней со дня ее регистрации.

6.8. Ответ по результатам рассмотрения жалобы направляется заявителю не позднее дня, следующего за днем принятия решения, в письменной форме.

6.9. Ответ по результатам рассмотрения жалобы направляется заявителю не позднее дня, следующего за днем принятия решения, в письменной форме.

6.10. В случае если в письменном обращении не указаны фамилия гражданина, направившего обращение или почтовый адрес, по которому должен быть направлен ответ, ответ на обращение не дается. Если в указанном обращении содержатся сведения о подготавливаемом, совершаемом или совершенном противоправном деянии, а также о лице, его подготавливающем, совершающем или совершившем, обращение подлежит направлению в государственный орган в соответствии с его компетенцией.

6.11. Обращение, в котором обжалуется судебное решение, в течение 7 дней со дня регистрации возвращается гражданину, направившему обращение, с разъяснением порядка обжалования данного судебного решения.

6.12. Должностное лицо органа местного самоуправления при получении письменного обращения, в котором содержатся нецензурные либо оскорбительные выражения, угрозы жизни, здоровью и имуществу должностного лица, а также членов его семьи, вправе оставить обращение без ответа по существу поставленных в нем вопросов и сообщить гражданину, направившему обращение, о недопустимости злоупотребления правом.

6.13. В случае если текст письменного обращения не поддается прочтению, ответ на обращение не дается и оно не подлежит направлению на рассмотрение должностному лицу органа местного самоуправления либо в иной орган, о чем в течение 7 дней со дня регистрации обращения сообщается гражданину, направившему обращение, если его фамилия или почтовый адрес поддаются прочтению.

6.14. В случае, если в письменном обращении гражданина содержится вопрос, на который ему неоднократно давались письменные ответы по существу в связи с ранее направляемыми обращениями, и при этом в обращении не приводятся новые доводы или обстоятельства, должностное лицо вправе принять решение о безосновательности очередного обращения и прекращении переписки с гражданином по данному вопросу. В случае если ответ по существу поставленного в обращении вопроса не может быть дан без разглашения сведений, составляющих государственную или иную охраняемую федеральным законом тайну, гражданину, направившему обращение, сообщается о невозможности дать ответ по существу поставленного в нем вопроса в связи с недопустимостью разглашения

указанных сведений.

6.15. В ходе личного приема гражданину может быть отказано в дальнейшем рассмотрении обращения, если ему ранее был дан ответ по существу поставленных в обращении вопросов.

По результатам досудебного (внесудебного) обжалования могут быть приняты следующие решения:

- о признании жалобы обоснованной и устранении выявленных нарушений.

- о признании жалобы необоснованной с направлением заинтересованному лицу мотивированного отказа в удовлетворении жалобы.

В случае установления в ходе или по результатам рассмотрения жалобы признаков состава административного правонарушения или преступления должностное лицо, наделенное полномочиями по рассмотрению жалоб, незамедлительно направляет имеющиеся материалы в органы прокуратуры.

Решения и действия (бездействие) должностных лиц Администрации, нарушающие право заявителя либо его представителя на получение муниципальной услуги, могут быть обжалованы в суде в порядке и сроки, установленные законодательством Российской Федерации.

Приложение 1  
к Административному регламенту

Местонахождение администрации МО Заклинское сельское поселение:  
188270, Ленинградская область, Лужский район, д.Заклинье, ул. Новая, д.22  
Адрес электронной почты: admzakl@mail.ru

График работы администрации МО Заклинское сельское поселение Ленинградской области:

Дни недели, время работы администрации МО	
Дни недели	Время
Понедельник	с 08.00 до 17.15,
Вторник	Приемные дни с 9.00 до 16.00 перерыв с 12.00 до 13.00
Среда	с 08.00 до 17.15, перерыв с 12.00 до 13.00
Четверг	с 08.00 до 17.15, перерыв с 12.00 до 13.00
Пятница	с 08.00 до 16.00, перерыв с 12.00 до 13.00

График работы:

Приемное время отдела	
Дни недели	Время
Вторник	с 08.30 до 16.30
Пятница	с 08.30 до 14.00

Продолжительность рабочего дня, непосредственно предшествующего нерабочему праздничному дню, уменьшается на один час.

Справочные телефоны структурных подразделений администрации МО для получения информации, связанной с предоставлением муниципальной услуги:  
8-81372-69-687



**Информация о местах нахождения,  
справочных телефонах и адресах электронной почты МФЦ**

Телефон единой справочной службы ГБУ ЛО «МФЦ»: 8 (800) 301-47-47 *(на территории России звонок бесплатный)*, адрес электронной почты: info@mfc47.ru.

В режиме работы возможны изменения. Актуальную информацию о местах нахождения, справочных телефонах и режимах работы филиалов МФЦ можно получить на сайте МФЦ Ленинградской области [www.mfc47.ru](http://www.mfc47.ru)

№ п/п	Наименование МФЦ	Почтовый адрес	График работы	Телефон
<b>Предоставление услуг в Бокситогорском районе Ленинградской области</b>				
1	Филиал ГБУ ЛО «МФЦ» «Тихвинский» - отдел «Бокситогорск»	187650, Россия, Ленинградская область, Бокситогорский район, г. Бокситогорск, ул. Заводская, д. 8	Понедельник - пятница с 9.00 до 18.00. Суббота – с 09.00 до 14.00.	8 (800) 301-47-47
	Филиал ГБУ ЛО «МФЦ» «Тихвинский» - отдел «Пикалево»	187602, Россия, Ленинградская область, Бокситогорский район, г. Пикалево, ул. Заводская, д. 11	Понедельник - пятница с 9.00 до 18.00. Суббота – с 09.00 до 14.00.	8 (800) 301-47-47
<b>Предоставление услуг в Волосовском районе Ленинградской области</b>				
2	Филиал ГБУ ЛО «МФЦ» «Волосовский»	188410, Россия, Ленинградская обл., Волосовский район, г. Волосово, усадьба СХТ, д.1 лит. А	С 9.00 до 21.00 ежедневно, без перерыва	8 (800) 301-47-47
<b>Предоставление услуг в Волховском районе Ленинградской области</b>				
3	Филиал ГБУ ЛО «МФЦ» «Волховский»	187403, Ленинградская область, г. Волхов. Волховский проспект, д. 9	Понедельник - пятница с 9.00 до 18.00, выходные - суббота, воскресенье	8 (800) 301-47-47
<b>Предоставление услуг во Всеволожском районе Ленинградской области</b>				
4	Филиал ГБУ ЛО «МФЦ» «Всеволожский»	188643, Россия, Ленинградская область, Всеволожский район, г. Всеволожск, ул. Пожвинская, д. 4а	С 9.00 до 21.00 ежедневно, без перерыва	8 (800) 301-47-47
	Филиал ГБУ ЛО «МФЦ» «Всеволожский» - отдел «Новосаратовка»	188681, Россия, Ленинградская область, Всеволожский район, д. Новосаратовка - центр, д. 8 (52-й километр внутреннего кольца КАД, в здании МРЭО-15, рядом с АЗС Лукойл)	С 9.00 до 21.00 ежедневно, без перерыва	8 (800) 301-47-47
<b>Предоставление услуг в Выборгском районе Ленинградской области</b>				
5	Филиал ГБУ ЛО «МФЦ» «Выборгский»	188800, Россия, Ленинградская область, Выборгский район, г. Выборг, ул. Вокзальная, д.13	С 9.00 до 21.00 ежедневно, без перерыва	8 (800) 301-47-47
	«МФЦ» «Выборгский» - отдел «Рощино»	188681, Россия, Ленинградская область, Выборгский район, п. Рощино, ул. Советская, д.8	С 9.00 до 21.00 ежедневно, без перерыва	8 (800) 301-47-47
	Филиал ГБУ ЛО «МФЦ» «Светогорский»	188992, Ленинградская область, г. Светогорск, ул. Красноармейская д.3	С 9.00 до 21.00 ежедневно, без перерыва	8 (800) 301-47-47
<b>Предоставление услуг в Гатчинском районе Ленинградской области</b>				
6	Филиал ГБУ ЛО «МФЦ» «Гатчинский»	188300, Россия, Ленинградская область, Гатчинский район, г. Гатчина, Пушкинское шоссе, д. 15 А	С 9.00 до 21.00 ежедневно, без перерыва	8 (800) 301-47-47
<b>Предоставление услуг в Кингисеппском районе Ленинградской области</b>				

7	Филиал ГБУ ЛО «МФЦ» «Кингисеппский»	188480, Россия, Ленинградская область, Кингисеппский район, г. Кингисепп, ул. Фабричная, д. 14	С 9.00 до 21.00 ежедневно, без перерыва	8 (800) 301-47-47
<b>Предоставление услуг в Киришском районе Ленинградской области</b>				
8	Филиал ГБУ ЛО «МФЦ» «Киришский»	187110, Россия, Ленинградская область, Киришский район, г. Кириши, пр. Героев,	С 9.00 до 21.00 ежедневно, без перерыва	8 (800) 301-47-47
<b>Предоставление услуг в Кировском районе Ленинградской области</b>				
9	Филиал ГБУ ЛО «МФЦ» «Кировский»	187340, Россия, Ленинградская область, г. Кировск, Новая улица, 1	С 9.00 до 21.00 ежедневно, без перерыва	8 (800) 301-47-47
		187340, Россия, Ленинградская область, г. Кировск, ул. Набережная 29А	Понедельник-пятница с 9.00 до 18.00, суббота с 9.00 до 14.00, воскресенье -	8 (800) 301-47-47
	Филиал ГБУ ЛО «МФЦ» «Кировский» - отдел «Отрадное»	187330, Ленинградская область, Кировский район, г. Отрадное, Ленинградское шоссе, д. 6Б	Понедельник-пятница с 9.00 до 18.00, суббота с 9.00 до 14.00, воскресенье -	8 (800) 301-47-47
<b>Предоставление услуг в Лодейнопольском районе Ленинградской области</b>				
10	Филиал ГБУ ЛО «МФЦ» «Лодейнопольский»	187700, Россия, Ленинградская область, Лодейнопольский район, г. Лодейное Поле, ул. Карла Маркса, д. 36 лит. Б	С 9.00 до 21.00 ежедневно, без перерыва	8 (800) 301-47-47
<b>Предоставление услуг в Ломоносовском районе Ленинградской области</b>				
11	Филиал ГБУ ЛО «МФЦ» «Ломоносовский»	188512, г. Санкт-Петербург, г. Ломоносов, Дворцовый проспект, д. 57/11	С 9.00 до 21.00 ежедневно, без перерыва	8 (800) 301-47-47
<b>Предоставление услуг в Лужском районе Ленинградской области</b>				
12	Филиал ГБУ ЛО «МФЦ» «Лужский»	188230, Россия, Ленинградская область, Лужский район, г. Луга, ул. Миккели, д. 7, корп. 1	С 9.00 до 21.00 ежедневно, без перерыва	8 (800) 301-47-47
<b>Предоставление услуг в Подпорожском районе Ленинградской области</b>				
13	Филиал ГБУ ЛО «МФЦ» «Лодейнопольский»- отдел «Подпорожье»	187780, Ленинградская область, г. Подпорожье, ул. Октябрят д.3	Понедельник - суббота с 9.00 до 20.00. Воскресенье - выходной	8 (800) 301-47-47
<b>Предоставление услуг в Приозерском районе Ленинградской области</b>				
14	Филиал ГБУ ЛО «МФЦ» «Приозерск» - отдел «Сосново»	188731, Россия, Ленинградская область, Приозерский район, пос. Сосново, ул. Механизаторов, д.11	С 9.00 до 21.00 ежедневно, без перерыва	8 (800) 301-47-47
	Филиал ГБУ ЛО «МФЦ» «Приозерск»	188760, Россия, Ленинградская область, Приозерский район., г. Приозерск, ул. Калинина, д. 51 (офис 228)	С 9.00 до 21.00 ежедневно, без перерыва	8 (800) 301-47-47
<b>Предоставление услуг в Сланцевском районе Ленинградской области</b>				
15	Филиал ГБУ ЛО «МФЦ» «Сланцевский»	188565, Россия, Ленинградская область, г. Сланцы, ул. Кирова, д. 16А	С 9.00 до 21.00 ежедневно, без перерыва	8 (800) 301-47-47
<b>Предоставление услуг в г. Сосновый Бор Ленинградской области</b>				
16	Филиал ГБУ ЛО «МФЦ» «Сосновоборский»	188540, Россия, Ленинградская область, г. Сосновый Бор, ул. Мира, д.1	С 9.00 до 21.00 ежедневно, без перерыва	8 (800) 301-47-47
<b>Предоставление услуг в Тихвинском районе Ленинградской области</b>				

17	Филиал ГБУ ЛО «МФЦ» «Тихвинский»	187553, Россия, Ленинградская область, Тихвинский район, г. Тихвин, 1-й микрорайон, д.2	С 9.00 до 21.00 ежедневно, без перерыва	8 (800) 301-47-47
<b>Предоставление услуг в Тосненском районе Ленинградской области</b>				
18	Филиал ГБУ ЛО «МФЦ» «Тосненский»	187000, Россия, Ленинградская область, Тосненский район, г. Тосно, ул. Советская, д. 9В	С 9.00 до 21.00 ежедневно, без перерыва	8 (800) 301-47-47
<b>Уполномоченный МФЦ на территории Ленинградской области</b>				
19	ГБУ ЛО «МФЦ» (обслуживание заявителей не осуществляется)	<i>Юридический адрес:</i> 188641, Ленинградская область, Всеволожский район, дер. Новосаратовка-центр, д.8 <i>Почтовый адрес:</i> 191311, г. Санкт-Петербург, ул. Смольного, д. 3, лит. А <i>Фактический адрес:</i> 191024, г. Санкт-Петербург, пр. Бакунина, д. 5, лит. А	пн-чт – с 9.00 до 18.00, пт. – с 9.00 до 17.00, перерыв с 13.00 до 13.48, выходные дни - сб, вс.	8 (800) 301-47-47

Приложение 3  
к административному регламенту

Орган, обрабатывающий запрос на предоставление услуги

Данные заявителя (физического лица, индивидуального  
предпринимателя) [<1>](#)

Фамилия	
Имя	
Отчество	
Дата рождения	
Полное наименование индивидуального предпринимателя <a href="#">&lt;2&gt;</a>	
ОГРНИП <a href="#">&lt;3&gt;</a>	

Документ, удостоверяющий личность заявителя

Вид			
Серия		Номер	
Выдан		Дата выдачи	

Адрес регистрации заявителя/Юридический адрес (адрес  
регистрации) индивидуального предпринимателя [<4>](#)

Индекс		Регион		
Район		Населенный пункт		
Улица				
Дом		Корпус		Квартира

Адрес места жительства заявителя/Почтовый адрес  
индивидуального предпринимателя [<5>](#)

Индекс		Регион		
Район		Населенный пункт		
Улица				

Дом		Корпус		Квартира	
-----	--	--------	--	----------	--

Контактные данные	

ЗАЯВЛЕНИЕ [<6>](#)

---



---



---

Представлены следующие документы

1	
2	
3	

Место получения результата предоставления услуги	
Способ получения результата	

Данные представителя (уполномоченного лица)

Фамилия	
Имя	
Отчество	
Дата рождения	

Документ, удостоверяющий личность представителя  
(уполномоченного лица)

Вид			
Серия		Номер	
Выдан			Дата выдачи

Адрес регистрации представителя (уполномоченного лица)

Индекс		Регион	
Район		Населенный пункт	
Улица			
Дом		Корпус	Квартира

Адрес места жительства представителя (уполномоченного лица)

Индекс		Регион	
Район		Населенный пункт	
Улица			
Дом		Корпус	Квартира

Контактные данные	

\_\_\_\_\_

Дата

\_\_\_\_\_

Подпись/ФИО

- 
- <1> Данный блок и все последующие отображаются при необходимости, в соответствии с административным регламентом на предоставление услуги
- <2> Поле отображается, если тип заявителя "Индивидуальный предприниматель"
- <3> Поле отображается, если тип заявителя "Индивидуальный предприниматель"
- <4> Заголовок зависит от типа заявителя
- <5> Заголовок зависит от типа заявителя
- <6> Наполнение блока и состав полей зависят от услуги

Приложение 4  
к административному регламенту

Орган, обрабатывающий запрос на предоставление услуги

Данные заявителя (юридического лица) <7>

Полное наименование юридического лица (в соответствии с учредительными документами)	
Организационно-правовая форма юридического лица	
Фамилия, имя, отчество руководителя юридического лица	
ОГРН	

Юридический адрес

Индекс		Регион			
Район		Населенный пункт			
Улица					
Дом		Корпус		Квартира	

Почтовый адрес

Индекс		Регион			
Район		Населенный пункт			
Улица					
Дом		Корпус		Квартира	

Контактные данные	

ЗАЯВЛЕНИЕ [<8>](#)

---



---



---

Представлены следующие документы

1	
2	
3	

Место получения результата предоставления услуги	
Способ получения результата	

Данные представителя (уполномоченного лица)

Фамилия	
Имя	
Отчество	
Дата рождения	

Документ, удостоверяющий личность представителя  
(уполномоченного лица)

Вид			
Серия		Номер	
Выдан		Дата выдачи	

Адрес регистрации представителя (уполномоченного лица)

Индекс		Регион	
Район		Населенный пункт	
Улица			
Дом		Корпус	Квартира

Адрес места жительства представителя (уполномоченного лица)



Индекс		Регион			
Район		Населенный пункт			
Улица					
Дом		Корпус		Квартира	

Контактные данные					

\_\_\_\_\_

Дата

\_\_\_\_\_

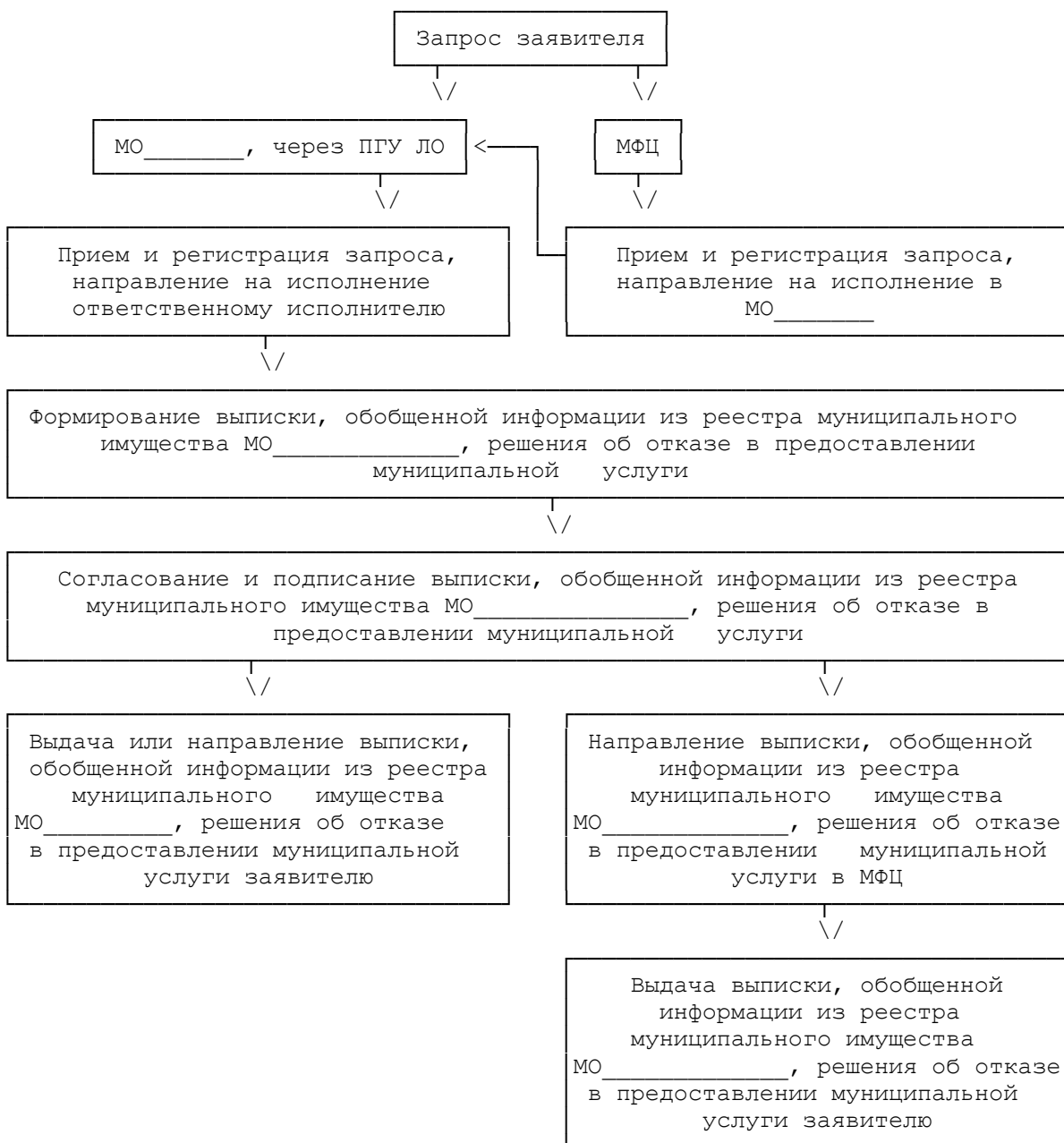
Подпись /ФИО

-----

<7> Данный блок и все последующие отображаются при необходимости, в соответствии с административным регламентом на оказание услуги

<8> Наполнение блока и состав полей зависят от услуги

**БЛОК-СХЕМА  
ПРЕДОСТАВЛЕНИЯ МУНИЦИПАЛЬНОЙ УСЛУГИ**



Приложение 6  
к административному регламенту

В \_\_\_\_\_

\_\_\_\_\_

\_\_\_\_\_

ОТ \_\_\_\_\_

(контактные данные заявителя,  
адрес, телефон)

**ЗАЯВЛЕНИЕ (ЖАЛОБА)**

\_\_\_\_\_

\_\_\_\_\_

\_\_\_\_\_

\_\_\_\_\_

\_\_\_\_\_

\_\_\_\_\_

\_\_\_\_\_

(Дата, подпись заявителя)