

ЛЕНИНГРАДСКАЯ ОБЛАСТЬ
ЛУЖСКИЙ МУНИЦИПАЛЬНЫЙ РАЙОН
А Д М И Н И С Т Р А Ц И Я
ЗАКЛИНСКОГО СЕЛЬСКОГО ПОСЕЛЕНИЯ

П О С Т А Н О В Л Е Н И Е

05.08.2016г. №550

Об утверждении административного регламента по предоставлению муниципальной услуги «Установление сервитута в отношении земельного участка, находящегося в собственности МО «Заклинское сельское поселение».

В соответствии с Федеральным законом от 27.07.2010 № 210-ФЗ года «Об организации предоставления государственных и муниципальных услуг», постановлением Правительства Российской Федерации от 11.11.2005 № 679 «О Порядке разработки и утверждения административных регламентов исполнения государственных функций (предоставления государственных услуг)», Постановлением Правительства Ленинградской области от 05.03.2011 N 42 "Об утверждении Порядка разработки и утверждения административных регламентов исполнения государственных функций (предоставления государственных услуг) в Ленинградской области, внесении изменений в постановление Правительства Ленинградской области от 12 ноября 2004 года N 260 и признании утратившими силу постановлений Правительства Ленинградской области от 25 августа 2008 года N 249, от 4 декабря 2008 года N 381 и пункта 5 постановления Правительства Ленинградской области от 11 декабря 2009 года N 367", постановлением Администрации Заклинского сельского поселения от 16.06.2011 № 63-а «Об утверждении Порядка разработки и утверждения административных регламентов предоставления муниципальных услуг и стандартов качества муниципальных услуг»,

ПОСТАНОВЛЯЮ:

1. Утвердить административный регламент предоставления муниципальной услуги Заклинского сельского поселения Лужского муниципального района государственной и муниципальной услуги «Установление сервитута в отношении земельного участка, находящегося в собственности МО «Заклинское сельское поселение».

2. Административный регламент разместить в сети интернет на официальном сайте администрации Заклинского сельского поселения Лужского муниципального района Ленинградской области www.zaklinye.ru.

3. Контроль за исполнением настоящего постановления оставляю за собой.

**Глава администрации
Заклинского сельского поселения**



С.В.Сомихин



АДМИНИСТРАТИВНЫЙ РЕГЛАМЕНТ
АДМИНИСТРАЦИИ МУНИЦИПАЛЬНОГО ОБРАЗОВАНИЯ
"МШИНСКОЕ СЕЛЬСКОЕ ПОСЕЛЕНИЕ"
ЛУЖСКОГО МУНИЦИПАЛЬНОГО РАЙОНА
ЛЕНИНГРАДСКОЙ ОБЛАСТИ
ПО ПРЕДОСТАВЛЕНИЮ МУНИЦИПАЛЬНОЙ УСЛУГИ «УСТАНОВЛЕНИЕ
СЕРВИТУТА В ОТНОШЕНИИ ЗЕМЕЛЬНОГО УЧАСТКА, НАХОДЯЩЕГОСЯ В
СОБСТВЕННОСТИ МО «ЗАКЛИНСКОЕ СЕЛЬСКОЕ ПОСЕЛЕНИЕ»

I. Общие положения

1.1. Наименование муниципальной услуги: «Установление сервитута в отношении земельного участка, находящегося в собственности МО «Заклинское сельское поселение» (далее - муниципальная услуга).

Наименование
органа местного самоуправления, организации,
исполняющего муниципальную услугу, и его структурных
подразделений, ответственных за предоставление
муниципальной услуги

1.2. Предоставление муниципальной услуги осуществляется *администрацией* Заклинского сельского поселения (далее – орган местного самоуправления)

1.3. Ответственные за предоставление муниципальной услуги:
- уполномоченный специалист;

Информация о местах нахождения и графике работы органов
местного самоуправления, организаций, исполняющих
муниципальную услугу, их структурных подразделений,
ответственных за предоставление муниципальной услуги,
справочных телефонах и адресах электронной почты данных
структурных подразделений, в том числе номере
телефона-автоинформатора

1.4. Места нахождения, справочные телефоны, адреса электронной почты, график работы, часы приема корреспонденции органов местного самоуправления Ленинградской области и справочные телефоны органов местного самоуправления для получения информации, связанной с предоставлением муниципальной услуги приведены в приложении 1 к настоящему методическим рекомендациям.

1.5. Муниципальная услуга может быть предоставлена при обращении в многофункциональный центр предоставления государственных и муниципальных услуг (далее - МФЦ). Заявители представляют документы путем личной подачи документов.

Информация о местах нахождения и графике работы, справочных телефонах и адресах электронной почты МФЦ приведена в приложении 2.

1.6. Муниципальная услуга может быть предоставлена в электронном виде через функционал электронной приёмной на Портале государственных и муниципальных услуг (функций) Ленинградской области (далее – ПГУ ЛО). Предоставление муниципальной услуги в электронной форме и информирование о ходе и результате предоставления муниципальной

услуги через ПГУ ЛО осуществляется с момента технической реализации муниципальной услуги на ПГУ ЛО.

Адрес портала государственных и муниципальных услуг (функций) Ленинградской области, адреса официальных сайтов органов местного самоуправления, организаций, предоставляющих услугу, а также органов исполнительной власти (органов местного самоуправления, организаций), участвующих в предоставлении муниципальной услуги (за исключением организаций, оказывающих услуги, являющиеся необходимыми и обязательными для предоставления муниципальной услуги), в сети Интернет, содержащих информацию о муниципальной услуге

1.7. Адрес портала государственных и муниципальных услуг (функций) Ленинградской области и официальных сайтов органов исполнительной власти Ленинградской области в сети Интернет.

Электронный адрес Портала государственных и муниципальных услуг (функций) Ленинградской области (далее – ПГУ ЛО): <http://gu.lenobl.ru/>;

Электронный адрес официального сайта Администрации Ленинградской области <http://www.lenobl.ru/>;

Электронный адрес официального сайта органа местного самоуправления: zaklinye.ru.

Порядок получения заинтересованными лицами информации по вопросам исполнения муниципальной услуги, сведений о ходе предоставления муниципальной услуги, в том числе с использованием портала государственных и муниципальных услуг (функций) Ленинградской области

1.8. Информирование о порядке предоставления муниципальной услуги осуществляется при личном контакте специалистов с заявителями, с использованием почты, средств телефонной связи, электронной почты и размещается на портале.

Информация о порядке предоставления муниципальной услуги предоставляется:

– по телефону специалистами администрации; (непосредственно в день обращения заинтересованных лиц);

на Интернет–сайте МО: zaklinye.ru.

– на Портале государственных и муниципальных (функций) Ленинградской области: <http://www.gu.lenobl.ru/>;

– на портале Федеральной государственной информационной системы «Единый портал государственных и муниципальных услуг (функций)»: <http://www.gosuslugi.ru/>.

– при обращении в МФЦ

Письменные обращения заинтересованных лиц, поступившие почтовой корреспонденцией, по адресу: 188270, Ленинградская область, Лужский район, Ленинградская область, д.Заклинье, ул.Новая, д.22, а также в электронном виде на электронный адрес МО: admzakl@mail.ru. и рассматриваются в порядке ч. 1 ст. 12 Федерального закона от 02.05.2006 № 59 «О порядке рассмотрения обращений граждан Российской Федерации» в течение 30 дней со дня регистрации письменного обращения и даты получения электронного документа.

1.9. Информирование об исполнении муниципальной услуги осуществляется в устной, письменной или электронной форме.

1.10. Информирование заявителей в электронной форме осуществляется путем размещения информации на ПГУ ЛО либо на ЕПГУ.

1.11. Информирование заявителя о ходе и результате предоставления муниципальной услуги осуществляется в электронной форме через личный кабинет заявителя, расположенного на ПГУ ЛО.

Описание юридических лиц и (или) их представителей, имеющих право в соответствии с законодательством Российской Федерации, Ленинградской области взаимодействовать с соответствующими органами исполнительной власти (органами местного самоуправления, организациями) при предоставлении муниципальной услуги

1.12. Муниципальная услуга предоставляется физическим и юридическим лицам, в случаях предусмотренных федеральным законодательством.

II. Стандарт предоставления муниципальной услуги

Наименование муниципальной услуги

2.1. Муниципальная услуга: «Установление сервитута в отношении земельного участка, находящегося в собственности МО «Заклинское сельское поселение».

Наименование органа местного самоуправления, непосредственно предоставляющего муниципальную услугу

2.2. Предоставление муниципальной услуги осуществляется администрацией МО «Заклинское сельское поселение»..

2.3. Орган, предоставляющий муниципальную услугу, не вправе требовать:

- от заявителя осуществления действий, в том числе согласований, необходимых для получения муниципальной услуги и связанных с обращением в иные государственные органы, органы местного самоуправления, организации;

- представления документов и информации или осуществления действий, представление или осуществление которых не предусмотрено настоящими методическими рекомендациями;

- представления документов и информации, которые в соответствии с нормативными правовыми актами Российской Федерации, нормативными правовыми актами находятся в распоряжении государственных органов, органов местного самоуправления и (или) подведомственных государственным органам и органам местного самоуправления организаций, участвующих в предоставлении муниципальной услуги.

Результат предоставления муниципальной услуги

2.4. Результатом предоставления муниципальной услуги является установление сервитута в отношении земельного участка либо постановление администрации об отказе в установлении сервитута.

Срок предоставления муниципальной услуги

2.5.1. В случае установления сервитута в отношении части земельного участка в соответствии с пунктом 4 статьи 39.25 Земельного кодекса Российской Федерации либо в отношении всего земельного участка срок предоставления муниципальной услуги составляет 30 дней со дня поступления заявления о заключении соглашения об установлении сервитута (далее - заявление).

2.5.2. В случае установления сервитута в отношении части земельного участка (за исключением случая, предусмотренного пунктом 4 статьи 39.25 Земельного кодекса Российской Федерации):

- срок направления заявителю уведомления о возможности заключения соглашения об установлении сервитута в предложенных заявителем границах, предложения о заключении соглашения об установлении сервитута в иных границах с приложением схемы границ сервитута на кадастровом плане территории либо постановления администрации об отказе в установлении сервитута составляет 30 дней со дня поступления заявления;

- срок направления подписанного соглашения об установлении сервитута составляет 30 дней со дня поступления уведомления заявителя о государственном кадастровом учете части земельного участка, в отношении которой устанавливается сервитут.

Перечень нормативных правовых актов, регулирующих
отношения, возникающие в связи с предоставлением
муниципальной услуги

2.6. Нормативные правовые акты, регулирующие предоставление муниципальной услуги:

- Конституция Российской Федерации;
- Гражданский кодекс Российской Федерации;
- Земельный кодекс Российской Федерации;
- Градостроительный кодекс Российской Федерации;
- Федеральный закон от 25.10.2001 № 137-ФЗ «О введении в действие Земельного кодекса Российской Федерации»;
- Федеральный закон от 27.07.2010 № 210-ФЗ «Об организации предоставления государственных и муниципальных услуг»;
- Федеральный закон от 21.07.1997 № 122-ФЗ «О государственной регистрации прав на недвижимое имущество и сделок с ним»;
- Федеральный закон от 24.07.2007 № 221-ФЗ «О государственном кадастре недвижимости»;
- Федеральный закон от 29.07.1998 № 135-ФЗ «Об оценочной деятельности в Российской Федерации»;
- Федеральный закон от 06.04.2011 № 63-ФЗ «Об электронной подписи»;
- Федеральный закон от 27.07.2006 № 152-ФЗ «О персональных данных»;
- Федеральный закон от 09.02.2009 № 8-ФЗ «Об обеспечении доступа к информации о деятельности государственных органов и органов местного самоуправления»;
- Федеральный закон от 02.05.2006 № 59-ФЗ «О порядке рассмотрения обращений граждан Российской Федерации»;
- Постановление Правительства Ленинградской области от 30.09.2011 № 310 «Об утверждении плана-графика перехода на предоставление государственных и муниципальных услуг в электронной форме органами исполнительной власти Ленинградской области и органами местного самоуправления Ленинградской области, а также учреждениями Ленинградской области и муниципальными учреждениями»;
- Приказ Министерства связи и массовых коммуникаций Российской Федерации от 13.04.2012 г. № 107 «Об утверждении Положения о федеральной государственной информационной системе «Единая система идентификации и аутентификации в

инфраструктуре, обеспечивающей информационно-технологическое взаимодействие информационных систем, используемых для предоставления государственных и муниципальных услуг в электронной форме»;

– Постановление Правительства Ленинградской области от 30.09.2011 № 310 «Об утверждении плана-графика перехода на предоставление государственных и муниципальных услуг в электронной форме органами исполнительной власти Ленинградской области и органами местного самоуправления Ленинградской области, а также учреждениями Ленинградской области и муниципальными учреждениями»;

– Постановление Правительства Российской Федерации от 27.11.2014 № 1244 «Об утверждении Правил выдачи разрешения на использование земель или земельного участка, находящихся в государственной или муниципальной собственности»;

– нормативные правовые акты органов местного самоуправления.

Исчерпывающий перечень документов, необходимых для предоставления муниципальной услуги

2.7. Перечень документов, необходимых для предоставления муниципальной услуги:

2.7.1. Заявители обращаются с заявлением о заключении соглашения об установлении сервитута (приложение N 3 к регламенту).

2.7.2. К заявлению прилагаются:

1) Копия документа, удостоверяющего личность заявителя, являющегося физическим лицом, либо личность представителя заявителя.

2) Копия свидетельства о государственной регистрации юридического лица или выписка из государственного реестра юридических лиц.

3) Нотариально заверенный перевод на русский язык документов о государственной регистрации юридического лица в соответствии с законодательством иностранного государства в случае, если заявителем является иностранное юридическое лицо.

4) Копия документа, удостоверяющего права (полномочия) представителя заявителя, если с заявлением обращается представитель заявителя.

5) Кадастровый паспорт земельного участка, в отношении которого подано заявление.

6) Выписка из единого государственного реестра прав на недвижимое имущество и сделок с ним (далее - ЕГРП) о правах на земельный участок или уведомление об отсутствии в ЕГРП сведений о зарегистрированных правах на земельный участок, в отношении которого подано заявление.

7) Схема границ сервитута на кадастровом плане территории в случае, если заявление предусматривает установление сервитута в отношении части земельного участка.

8) В случае, если для предоставления государственной или муниципальной услуги необходима обработка персональных данных лица, не являющегося заявителем, и если в соответствии с федеральным законом обработка таких персональных данных может осуществляться с согласия указанного лица, при обращении за получением государственной или муниципальной услуги заявитель дополнительно представляет документы, подтверждающие получение согласия указанного лица или его законного представителя на обработку персональных данных указанного лица.

2.7.3. Заявитель вправе не представлять самостоятельно документы, предусмотренные подпунктами 2, 5, 6 пункта 2.7.2 регламента.

2.7.4. Документы, необходимые для предоставления муниципальной услуги, должны быть представлены в подлинниках (на обозрение) и копиях для заверения ответственным работником либо в копиях, удостоверенных нотариусом.

Документы должны быть написаны четко и разборчиво, не должны содержать подчисток, приписок, зачеркнутых слов и иных не оговоренных в них исправлений, иметь серьезных повреждений, наличие которых не позволяет однозначно истолковать их

содержание.

Исчерпывающий перечень документов, необходимых в соответствии с нормативными правовыми актами для предоставления муниципальной услуги, которые находятся в распоряжении государственных органов, органов местного самоуправления и иных органов

2.8. Перечень документов, необходимых в соответствии с нормативными правовыми актами для предоставления муниципальной услуги, которые находятся в распоряжении государственных органов, органов местного самоуправления и иных органов:

- выписка из Единого государственного реестра индивидуальных предпринимателей или выписка из Единого государственного реестра юридических лиц – для индивидуальных предпринимателей, юридических лиц;
- выписка из государственного кадастра недвижимости относительно сведений на земельные участки, в отношении которых устанавливается сервитут;
- выписка из Единого государственного реестра прав на недвижимое имущество и сделок с ним о правах на земельные участки, в отношении которых устанавливается сервитут.

2.8.1. Заявитель (представитель Заявителя) вправе по собственной инициативе представить документы, содержащие сведения, указанные в пункте 2.8. настоящего регламента.

Способы подачи документов, необходимых для предоставления муниципальной услуги

2.12. Заявители направляют документы в орган местного самоуправления почтой либо лично подают в администрацию, также заявители могут подать документы, при наличии вступившего в силу соглашения о взаимодействии - посредством МФЦ, с момента технической реализации муниципальной услуги на ПГУ ЛО - через ПГУ ЛО.

Исчерпывающий перечень оснований для отказа в приеме документов, необходимых для предоставления муниципальной услуги

- 2.13. Исчерпывающий перечень оснований для отказа в приеме документов:
- непредставление документов, предусмотренных пунктом 2.7.2 регламента с учетом пункта 2.7.3 регламента;
 - представление документов, не отвечающих требованиям пункта 2.7.4 регламента.

Исчерпывающий перечень оснований для отказа и приостановления в предоставлении муниципальной услуги

2.14. В предоставлении муниципальной услуги отказывается при наличии оснований, предусмотренных пунктом 4 статьи 39.26 Земельного кодекса Российской Федерации:

- 1) заявление об установлении сервитута направлено в орган исполнительной власти или орган местного самоуправления, которые не вправе заключать соглашение об установлении сервитута;
- 2) планируемое на условиях сервитута использование земельного участка не допускается в соответствии с федеральными законами;
- 3) установление сервитута приведет к невозможности использовать земельный участок в соответствии с его разрешенным использованием или к существенным затруднениям в использовании земельного участка.

2.14.1. Основания для приостановления муниципальной услуги отсутствуют.

Информация о возмездной (безвозмездной) основе предоставления муниципальной услуги

2.15. Предоставление муниципальной услуги является бесплатным для заявителей.

Максимальный срок ожидания в очереди при подаче заявления о предоставлении муниципальной услуги и при получении результата предоставления муниципальной услуги

2.16. Срок ожидания в очереди при подаче заявления о предоставлении муниципальной услуги - 15 минут.

2.17. Срок ожидания в очереди при получении результата предоставления муниципальной услуги - 15 минут.

2.18. Срок ожидания в очереди при подаче заявления о предоставлении муниципальной услуги в МФЦ - не более 15 минут, при получении результата - не более 15 минут.

Срок регистрации заявления заявителя о предоставлении муниципальной услуги

2.19. Срок регистрации запроса (заявления) Заявителя о предоставлении муниципальной услуги:

- в случае личного обращения заявителя заявление регистрируется в день обращения;
- в случае поступления документов по почте заявление регистрируется в течение трех дней со дня поступления.

Требования к помещениям, в которых предоставляются муниципальные услуги, к залу ожидания, местам для заполнения запросов о предоставлении муниципальной услуги, информационным стендам с образцами их заполнения и перечнем документов, необходимых для предоставления каждой муниципальной услуги

2.20. Помещения, в которых предоставляется муниципальная услуга, зал ожидания должны иметь площади, предусмотренные санитарными нормами и требованиями к рабочим (офисным) помещениям, где оборудованы рабочие места с наличием персональных компьютеров, копировальной техники, иной оргтехники, места для заполнения запросов о предоставлении муниципальной услуги, которые должны быть оборудованы стульями и столами, иметь писчие принадлежности (карандаши, авторучки, бумагу) для заполнения запросов о предоставлении муниципальной услуги.

2.21. Информационные стенды должны располагаться в помещении органа местного самоуправления и содержать следующую информацию:

- перечень получателей муниципальной услуги;
- реквизиты нормативных правовых актов, содержащих нормы, регулирующие предоставление муниципальной услуги, и их отдельные положения, в том числе настоящих методических рекомендаций;
- образцы заполнения заявления о предоставлении муниципальной услуги;
- основания отказа в предоставлении муниципальной услуги;
- местонахождение, график работы, номера контактных телефонов, адреса электронной почты органа местного самоуправления;

- перечень документов, необходимых для предоставления муниципальной услуги;
- информацию о порядке предоставления муниципальной услуги (блок-схема согласно приложению 5 к настоящим методическим рекомендациям);
- адрес раздела органа местного самоуправления на официальном портале, содержащего информацию о предоставлении муниципальной услуги, почтовый адрес и адрес электронной почты для приема заявлений.

Показатели доступности и качества муниципальной услуги

2.22. К показателям доступности и качества муниципальной услуги относятся:

2.22.1. Своевременность предоставления муниципальной услуги (включая соблюдение сроков, предусмотренных настоящими методическими рекомендациями).

2.22.2. Предоставление муниципальной услуги в соответствии со стандартом предоставления муниципальной услуги.

2.22.3. Вежливое (корректное) обращение сотрудников органа местного самоуправления с заявителями.

2.22.4. Обеспечение информирования (консультирования) заявителей по вопросам, предусмотренным пунктом 2.23 настоящих методических рекомендаций.

2.22.5. Наличие полной, актуальной и достоверной информации о порядке предоставления муниципальной услуги.

2.22.6. Возможность досудебного (внесудебного) рассмотрения жалоб (претензий) в процессе получения муниципальной услуги.

2.23. Перечень вопросов, по которым осуществляется консультирование, включая консультирование по справочным номерам телефонов, указанным в пункте 1.4 настоящих методических рекомендаций:

- о реквизитах нормативных правовых актов, указанных в пункте 2.6 настоящих методических рекомендаций, регулирующих предоставление муниципальной услуги, и их отдельных положениях;

- о реквизитах настоящих методических рекомендаций;

- о сроках предоставления муниципальной услуги и осуществления административных процедур;

- о месте размещения на официальном сайте Администрации МО Ленинградской области справочных материалов по вопросам предоставления муниципальной услуги;

- о входящих номерах, под которыми зарегистрирована в системе делопроизводства органа местного самоуправления письменная корреспонденция;

- о принятом решении по конкретному заявлению;

- о порядке представления документов;

- о местонахождении, режиме работы, номерах контактных телефонов органа местного самоуправления.

2.24. Иные требования, в том числе учитывающие особенности предоставления муниципальной услуги в многофункциональных центрах и особенности предоставления муниципальной услуги в электронном виде.

Предоставление муниципальной услуги посредством МФЦ осуществляется в подразделениях государственного бюджетного учреждения Ленинградской области «Многофункциональный центр предоставления государственных и муниципальных услуг» (далее – ГБУ ЛО «МФЦ») при наличии вступившего в силу соглашения о взаимодействии между ГБУ ЛО «МФЦ» и органом местного самоуправления. Предоставление муниципальной услуги в иных МФЦ осуществляется при наличии вступившего в силу соглашения о взаимодействии между ГБУ ЛО «МФЦ» и иным МФЦ.

2.24.1. К целевым показателям доступности и качества муниципальной услуги относятся:

- количество документов, которые заявителю необходимо представить в целях

получения муниципальной услуги;

– минимальное количество непосредственных обращений заявителя в различные организации в целях получения муниципальной услуги.

2.24.2. К непосредственным показателям доступности и качества муниципальной услуги относятся:

возможность получения муниципальной услуги в МФЦ в соответствии с соглашением, заключенным между МФЦ и органом местного самоуправления, с момента вступления в силу соглашения о взаимодействии.

2.25. Особенности предоставления муниципальной услуги в МФЦ:

Предоставление муниципальной услуги в МФЦ осуществляется после вступления в силу соглашения о взаимодействии.

2.25.1. МФЦ осуществляет:

– взаимодействие с территориальными органами федеральных органов исполнительной власти, органами исполнительной власти Ленинградской области, органами местного самоуправления Ленинградской области и организациями, участвующими в предоставлении муниципальных услуг в рамках заключенных соглашений о взаимодействии;

– информирование граждан и организаций по вопросам предоставления муниципальных услуг;

– прием и выдачу документов, необходимых для предоставления муниципальных услуг либо являющихся результатом предоставления муниципальных услуг;

– обработку персональных данных, связанных с предоставлением муниципальных услуг.

2.25.2. В случае подачи документов в орган местного самоуправления посредством МФЦ специалист МФЦ, осуществляющий прием документов, представленных для получения муниципальной услуги, выполняет следующие действия:

– определяет предмет обращения;

– проводит проверку полномочий лица, подающего документы;

– проводит проверку правильности заполнения запроса и соответствия представленных документов требованиям, указанным в пункте 2.7, 2.8 настоящих методических рекомендаций;

– осуществляет сканирование представленных документов, формирует электронное дело, все документы которого связываются единым уникальным идентификационным кодом, позволяющим установить принадлежность документов конкретному заявителю и виду обращения за муниципальной услугой;

– заверяет электронное дело своей электронной подписью (далее - ЭП);

– направляет копии документов и реестр документов в орган местного самоуправления:

– в электронном виде (в составе пакетов электронных дел) в течение 1 рабочего дня со дня обращения заявителя в МФЦ;

– на бумажных носителях (в случае необходимости обязательного представления оригиналов документов) - в течение 3 рабочих дней со дня обращения заявителя в МФЦ, посредством курьерской связи, с составлением описи передаваемых документов, с указанием даты, количества листов, фамилии, должности и подписанные уполномоченным специалистом МФЦ.

2.25.3. При обнаружении несоответствия документов требованиям, указанным в пункте 2.7 настоящих методических рекомендаций, специалист МФЦ, осуществляющий прием документов, возвращает их заявителю для устранения выявленных недостатков.

По окончании приема документов специалист МФЦ выдает заявителю расписку в приеме документов.

При указании заявителем места получения ответа (результата предоставления муниципальной услуги) посредством МФЦ должностное лицо органа местного

самоуправления, ответственное за подготовку ответа по результатам рассмотрения представленных заявителем документов, направляет необходимые документы (справки, письма, решения и др.) в МФЦ для их последующей передачи заявителю:

- в электронном виде в течение 1 рабочего (рабочих) дня (дней) со дня принятия решения о предоставлении (отказе в предоставлении) заявителю услуги;
- на бумажном носителе - в срок не более 3 дней со дня принятия решения о предоставлении (отказе в предоставлении) заявителю услуги, но не позднее 2 дней до окончания срока предоставления муниципальной услуги.

При обращении заявителя (уполномоченного лица) в орган местного самоуправления посредством МФЦ и при указании заявителем (уполномоченным лицом) места получения ответа (результата предоставления муниципальной услуги) в МФЦ, ответственный специалист органа местного самоуправления направляет в МФЦ по реестру документы, являющиеся результатом предоставления муниципальной услуги, для их последующего подписания и передачи экземпляров заявителю (уполномоченному лицу), в срок не более 1 рабочего дня со дня их регистрации в органе местного самоуправления и не позднее двух рабочих дней до окончания срока предоставления муниципальной услуги.

Специалист МФЦ, ответственный за выдачу документов, полученных от органа местного самоуправления, в день получения документов сообщает заявителю (уполномоченному лицу) о принятом решении по телефону (с записью даты и времени телефонного звонка), а также о возможности получения документов в МФЦ.

Выдача соглашения об установлении сервитута либо постановления администрации об отказе в установлении сервитута осуществляется на основании документов, удостоверяющих личность, под роспись в журнале выдачи соглашений об установлении сервитутов либо постановлений администрации об отказе в установлении сервитута.

После подписания заявителем документов, являющихся результатом предоставления муниципальной услуги, заявитель получает подписанные два экземпляра соглашения об установлении сервитута (в случае, предусмотренном пунктом 4 статьи 39.25 Земельного кодекса Российской Федерации, - один экземпляр) либо постановление администрации об отказе в установлении.

Передача сопроводительной ведомости неполученных документов, являющихся результатом предоставления муниципальной услуги, по истечению двух месяцев направляется в орган местного самоуправления по реестру не востребовавшихся документов.

2.26. Особенности предоставления муниципальной услуги в электронном виде.

Деятельность ПГУ ЛО по организации предоставления муниципальной услуги осуществляется в соответствии с Федеральным законом от 27.07.2010 № 210-ФЗ «Об организации предоставления государственных и муниципальных услуг».

2.26.1. Для получения муниципальной услуги через ПГУ ЛО заявителю необходимо предварительно пройти процесс регистрации в Единой системе идентификации и аутентификации (далее – ЕСИА).

2.26.2. Муниципальная услуга может быть получена через ПГУ ЛО с обязательной личной явкой на прием в орган местного самоуправления

2.26.3. Для подачи заявления через ПГУ ЛО заявитель должен выполнить следующие действия:

- пройти идентификацию и аутентификацию в ЕСИА;
- в личном кабинете на ПГУ ЛО заполнить в электронном виде заявление на оказание услуги;
- приложить к заявлению отсканированные образы документов, необходимых для получения услуги;
- направить пакет электронных документов в орган местного самоуправления посредством функционала ПГУ ЛО.

2.26.4. В результате направления пакета электронных документов посредством ПГУ ЛО

автоматизированной информационной системой межведомственного электронного взаимодействия Ленинградской области (далее - АИС «Межвед ЛО») производится автоматическая регистрация поступившего пакета электронных документов и присвоение пакету уникального номера дела. Номер дела доступен заявителю в личном кабинете ПГУ ЛО или ЕПГУ.

2.26.5. При предоставлении муниципальной услуги через ПГУ ЛО, специалист органа местного самоуправления выполняет следующие действия:

формирует пакет документов, поступивший через ПГУ ЛО, и передает ответственному специалисту органа местного самоуправления, наделенному в соответствии с должностным регламентом функциями по выполнению административной процедуры по приему заявлений и проверке документов, представленных для рассмотрения;

формирует через АИС «Межвед ЛО» приглашение на прием, которое должно содержать следующую информацию: адрес органа местного самоуправления в который необходимо обратиться заявителю, дату и время приема, номер очереди, идентификационный номер приглашения и перечень документов, которые необходимо представить на приеме. В АИС «Межвед ЛО» дело переводит в статус «Заявитель приглашен на прием».

В случае неявки заявителя на прием в назначенное время заявление и документы хранятся в АИС «Межвед ЛО» в течение 30 календарных дней, затем специалист органа местного самоуправления, наделенный в соответствии с должностным регламентом функциями по приему заявлений и документов через ПГУ ЛО переводит документы в архив АИС «Межвед ЛО».

В случае, если заявитель явился на прием в указанное время, он обслуживается строго в это время. В случае, если заявитель явился позже, он обслуживается в порядке живой очереди. В любом из случаев ответственный специалист органа местного самоуправления, ведущий прием, отмечает факт явки заявителя в АИС «Межвед ЛО», дело переводит в статус «Прием заявителя окончен».

После рассмотрения документов и утверждения решения о предоставлении муниципальной услуги (отказе в предоставлении) заполняет предусмотренные в АИС «Межвед ЛО» формы о принятом решении и переводит дело в архив АИС «Межвед ЛО»;

Специалист администрации уведомляет заявителя о принятом решении с помощью указанных в заявлении способов связи, затем направляет документ почтой либо выдает его при личном обращении заявителя.

2.26.6. В случае, днем обращения за предоставлением муниципальной услуги считается дата личной явки заявителя в орган местного самоуправления с предоставлением документов, указанных в пункте 2.7. настоящих методических рекомендаций, и отвечающих требованиям, указанным в пункте 2.7. настоящих методических рекомендаций.

III. Перечень услуг, которые являются необходимыми и обязательными для предоставления муниципальной услуги

3.1. Других услуг, которые являются необходимыми и обязательными для предоставления муниципальной услуги, законодательством Российской Федерации не предусмотрено.

IV. Состав, последовательность и сроки выполнения административных процедур, требования к порядку их выполнения, в том числе особенности выполнения административных процедур в электронной форме

4.1. Предоставление муниципальной услуги в случае, если сервитут устанавливается в отношении всего земельного участка либо в случае, если по соглашению сторон сервитут устанавливается в отношении части земельного участка без проведения работ, в результате

которых обеспечивается подготовка документов, содержащих необходимые для осуществления государственного кадастрового учета сведения о части земельного участка, в отношении которой устанавливается сервитут, без осуществления государственного кадастрового учета указанной части земельного участка и без государственной регистрации ограничения (обременения), возникающего в связи с установлением данного сервитута, включает в себя следующие административные процедуры:

- прием и регистрация заявления и документов к нему;
- экспертиза документов и подготовка проекта соглашения об установлении сервитута либо проекта постановления администрации об отказе в установлении сервитута;
- подписание соглашения об установлении сервитута либо постановления администрации об отказе в установлении сервитута;
- направление (выдача) соглашения об установлении сервитута либо постановления администрации об отказе в установлении сервитута заявителю.

Прием и регистрация документов

4.2. Прием и регистрация документов осуществляется следующим образом:

4.2.1. Юридическим фактом, являющимся основанием для начала административной процедуры, является регистрация заявления и документов, необходимых в соответствии с законодательными или иными нормативными правовыми актами для предоставления муниципальной услуги, которые заявитель должен представить самостоятельно.

4.2.2. Прием заявления и приложенных к нему документов на предоставление муниципальной услуги осуществляется специалистами администрации или специалистами МФЦ.

4.2.3. Специалист осуществляет прием документов в следующей последовательности:

- принимает у заявителя документы, необходимые для предоставления муниципальной услуги, в соответствии с пунктом 2.7 настоящих методических рекомендаций;
- проверяет наличие всех необходимых документов в соответствии с пунктом 2.7 настоящих методических рекомендаций;
- при установлении фактов отсутствия необходимых документов либо несоответствия представленных документов требованиям, указанным в настоящих методических рекомендаций, уведомляет заявителя о наличии препятствий для предоставления ему муниципальной услуги, объясняет заявителю содержание выявленных недостатков в представленных документах.

В случае несогласия заявителя с указанным предложением специалист обязан принять заявление.

4.2.4. Документы, поступившие в орган местного самоуправления почтой, рассматриваются в соответствии с п. 2.19 настоящим методических рекомендаций.

4.2.5. Специалист администрации передает принятый от заявителя пакет документов с заявлением на регистрацию и резолюцию главе администрации МО «Мшинское сельское поселение».

4.2.6. Максимальный срок выполнения административной процедуры - 3 (три) рабочих дня.

4.2.7. Результатом административной процедуры является регистрация и визирование документов, необходимых для предоставления муниципальной услуги.

4.2.8. Способ фиксации результата выполнения административной процедуры – отметка о визировании документов в журнале регистрации заявлений.

Экспертиза документов и подготовка проекта соглашения об установлении сервитута либо проекта постановления администрации об отказе в установлении сервитута.

4.3. Экспертиза документов и подготовка проекта соглашения об установлении

сервитута либо проекта постановления администрации об отказе в установлении сервитута.

4.3.1. Основанием для начала исполнения административной процедуры является поступление к исполнителю заявления с приложением документов.

4.3.2. При отсутствии документов, предусмотренных подпунктами 2, 5, 6 пункта 2.7.2 регламента исполнитель осуществляет подготовку и направление межведомственного запроса о предоставлении данных документов.

4.3.3. Исполнитель, рассмотрев заявление и приложение к нему документы, проводит экспертизу на наличие либо отсутствие оснований для отказа в предоставлении муниципальной услуги, предусмотренных п. 2.8 регламента, по результатам которой осуществляет подготовку одного из следующих документов:

- проекта соглашения об установлении сервитута (в трех экземплярах);
- проекта постановления администрации об отказе в установлении сервитута.

4.3.4. Срок исполнения административной процедуры составляет 21 день (в том числе на подготовку документов, указанных в пункте 4.12 регламента.

Подписание соглашения об установлении сервитута либо постановления администрации об отказе в установлении сервитута.

4.4. Подписание соглашения об установлении сервитута либо постановления администрации об отказе в установлении сервитута.

4.4.1. Основанием для начала исполнения административной процедуры является подготовленный проект соглашения об установлении сервитута либо постановления администрации об отказе в установлении сервитута.

4.4.2. Проект постановления администрации об отказе в установлении сервитута либо проект соглашения об установлении сервитута представляется на подпись главе администрации. Подписанное постановление администрации либо соглашение об установлении сервитута регистрируется. Зарегистрированное постановление администрации либо соглашение об установлении сервитута передаются уполномоченному специалисту или направляются в МФЦ.

4.4.3. Максимальный срок исполнения административной процедуры составляет четыре дня.

Направление (выдача) соглашения об установлении сервитута либо постановления администрации об отказе в установлении сервитута.

4.5. Направление (выдача) соглашения об установлении сервитута либо постановления администрации об отказе в установлении сервитута.

4.5.1. Основанием для начала исполнения административной процедуры является поступление специалисту зарегистрированного соглашения об установлении сервитута либо постановления администрации об отказе в установлении сервитута.

4.5.2. Специалист в день поступления соглашения об установлении сервитута либо постановления администрации об отказе в установлении сервитута уведомляет заявителя посредством телефонной, факсимильной связи о необходимости в получении указанных документов в течение трех дней.

4.5.3. Для получения соглашения об установлении сервитута либо постановления администрации об отказе в установлении сервитута заявитель предъявляет документ, удостоверяющий его личность; представитель заявителя предъявляет оригинал документа, подтверждающего его полномочия на представление интересов заявителя, и документ, удостоверяющий личность представителя.

4.5.4. Специалист проставляет регистрационный номер соглашения об установлении сервитута либо постановлений администрации об отказе в установлении сервитута, дату выдачи заявителю либо представителю заявителя указанных документов, реквизиты

документа, удостоверяющего личность заявителя, либо реквизиты документа, подтверждающего полномочия представителя заявителя, в журнале выдачи соглашений об установлении сервитутов либо постановлений администрации об отказе в установлении сервитута. Заявитель (его уполномоченный представитель) расписывается в указанном журнале и получает подписанные два экземпляра соглашения об установлении сервитута (в случае, предусмотренном пунктом 4 статьи 39.25 Земельного кодекса Российской Федерации, - один экземпляр) либо постановление администрации об отказе в установлении сервитута.

4.5.5. В случае, если заявитель не обратился за получением соглашения об установлении сервитута либо постановления администрации об отказе в установлении сервитута, специалист администрации направляет заявителю подписанные экземпляры соглашения об установлении сервитута либо постановление администрации об отказе в установлении сервитута по почте заказным письмом с уведомлением о вручении.

4.5.6. Срок исполнения административной процедуры составляет четыре дня.

4.6. Предоставление муниципальной услуги в случае, если сервитут устанавливается в отношении части земельного участка (за исключением случая, предусмотренного пунктом 4.1 регламента), включает в себя следующие административные процедуры:

- прием и регистрация заявления и документов к нему;
- экспертиза документов и подготовка уведомления о возможности заключения соглашения об установлении сервитута в предложенных заявителем границах, предложения о заключении соглашения об установлении сервитута в иных границах с приложением схемы границ сервитута на кадастровом плане территории либо проекта постановления администрации об отказе в установлении сервитута;

- подписание уведомления о возможности заключения соглашения об установлении сервитута в предложенных заявителем границах, предложения о заключении соглашения об установлении сервитута в иных границах с приложением схемы границ сервитута на кадастровом плане территории либо постановления администрации об отказе в установлении сервитута;

- направление (выдача) заявителю уведомления о возможности заключения соглашения об установлении сервитута в предложенных заявителем границах, предложения о заключении соглашения об установлении сервитута в иных границах с приложением схемы границ сервитута на кадастровом плане территории либо постановления администрации об отказе в установлении сервитута;

- проведение кадастровых работ и осуществление государственного кадастрового учета части земельного участка, в отношении которого устанавливается сервитут;

- прием уведомления о государственном кадастровом учете части земельного участка либо документа, подтверждающего осуществление государственного кадастрового учета части земельного участка, в отношении которого устанавливается сервитут;

- подготовка проекта соглашения об установлении сервитута и его подписание;

- направление (выдача) заявителю соглашения об установлении сервитута.

4.7. Прием и регистрация заявления и документов к нему в соответствии с пунктом 4.2 регламента.

4.8. Экспертиза документов и подготовка уведомления о возможности заключения соглашения об установлении сервитута в предложенных заявителем границах, предложения о заключении соглашения об установлении сервитута в иных границах с приложением схемы границ сервитута на кадастровом плане территории либо проекта постановления администрации об отказе в установлении сервитута.

4.8.1. Основанием для начала исполнения административной процедуры является

поступление к исполнителю заявления, а также прилагаемого к нему комплекта документов.

4.8.2. При отсутствии документов, предусмотренных подпунктами 2, 5, 6 пункта 2.7.2 регламента исполнитель осуществляет подготовку и направление межведомственного запроса о предоставлении данных документов.

4.8.3. Исполнитель, рассмотрев заявление и представленные к нему документы, проводит экспертизу на наличие оснований для отказа в предоставлении муниципальной услуги, предусмотренных п. 2.14 регламента, по результатам которой осуществляет подготовку одного из следующих документов:

- уведомление о возможности заключения соглашения об установлении сервитута в предложенных заявителем границах;

- предложение о заключении соглашения об установлении сервитута в иных границах с приложением схемы границ сервитута на кадастровом плане территории;

- проекта постановления администрации об отказе в установлении сервитута.

4.8.4. Согласование проекта постановления администрации, уведомления о возможности заключения соглашения об установлении сервитута в предложенных заявителем границах и проекта предложения о заключении соглашения об установлении сервитута в иных границах с приложением схемы границ сервитута на кадастровом плане территории осуществляется в соответствии с _____.

4.8.5. Срок исполнения административной процедуры составляет 21 день (в том числе на подготовку документов, указанных в пункте 4.8.3 регламента).

4.9. Подписание уведомления о возможности заключения соглашения об установлении сервитута в предложенных заявителем границах, предложения о заключении соглашения об установлении сервитута в иных границах с приложением схемы границ сервитута на кадастровом плане территории либо постановления администрации об отказе в установлении сервитута.

4.9.1. Основанием для начала исполнения административной процедуры является подготовленное уведомление о возможности заключения соглашения об установлении сервитута в предложенных заявителем границах, предложение о заключении соглашения об установлении сервитута в иных границах с приложением схемы границ сервитута на кадастровом плане территории либо согласованный проект постановления администрации об отказе в установлении сервитута.

4.9.2. Подготовленное уведомление о возможности заключения соглашения об установлении сервитута в предложенных заявителем границах либо предложение о заключении соглашения об установлении сервитута в иных границах с приложением схемы границ сервитута на кадастровом плане территории представляется на подпись главе администрации.

4.9.3. Подписанное главой администрации уведомление о возможности заключения соглашения об установлении сервитута в предложенных заявителем границах либо предложение о заключении соглашения об установлении сервитута в иных границах с приложением схемы границ сервитута на кадастровом плане территории регистрируется с присвоением номера и указанием даты.

4.9.4. Согласованный проект постановления администрации об отказе в установлении сервитута представляется на подпись главе администрации.

Подписанное главой администрации постановление администрации об отказе в установлении сервитута регистрируется в администрации.

4.9.5. Максимальный срок исполнения административной процедуры составляет четыре дня.

4.10. Направление (выдача) заявителю уведомления о возможности заключения соглашения об установлении сервитута в предложенных заявителем границах, предложения о заключении соглашения об установлении сервитута в иных границах с приложением схемы

границ сервитута на кадастровом плане территории либо постановления администрации об отказе в установлении сервитута осуществляется в соответствии с пунктом 4.5 регламента.

4.11. Проведение кадастровых работ и осуществление государственного кадастрового учета части земельного участка, в отношении которого устанавливается сервитут.

Основанием для начала исполнения административной процедуры является получение заявителем уведомления о возможности заключения соглашения об установлении сервитута в предложенных заявителем границах либо предложения о заключении соглашения об установлении сервитута в иных границах с приложением схемы границ сервитута на кадастровом плане территории.

Проведение кадастровых работ и осуществление государственного кадастрового учета обеспечивается заявителем в соответствии с законодательством Российской Федерации.

4.12. Прием уведомления о государственном кадастровом учете части земельного участка либо документа, подтверждающего осуществление государственного кадастрового учета части земельного участка, в отношении которого устанавливается сервитут.

4.12.1. Основанием для начала исполнения административной процедуры является выполнение заявителем по части земельного участка, в отношении которого устанавливается сервитут, кадастровых работ и его постановка на кадастровый учет.

4.12.2. Заявитель представляет в орган местного самоуправления или в МФЦ уведомление о государственном кадастровом учете части земельного участка, в отношении которого устанавливается сервитут, с указанием кадастрового номера такой части. Заявитель вправе по собственной инициативе представить документ, подтверждающий осуществление государственного кадастрового учета части земельного участка, в отношении которого устанавливается сервитут.

Специалист принимает указанные документы, о чем делает отметку на копии документа, которая передается заявителю, и передает документы исполнителю или направляет в орган местного самоуправления.

4.12.3. Срок исполнения административной процедуры составляет один день.

4.13. Подготовка проекта соглашения об установлении сервитута и его подписание.

4.13.1. Основанием для начала исполнения административной процедуры является поступление к исполнителю уведомления о государственном кадастровом учете части земельного участка либо документа, подтверждающего осуществление государственного кадастрового учета части земельного участка, в отношении которого устанавливается сервитут.

4.13.2. Исполнитель осуществляет подготовку трех экземпляров проекта соглашения об установлении сервитута.

4.13.3. Согласование проекта соглашения об установлении сервитута осуществляется в соответствии с _____.

4.13.4. Срок исполнения административной процедуры составляет 21 день (в том числе на подготовку документов, указанных в пункте 4.13.2 регламента, и согласование - 10 дней).

4.14. Подписание соглашения об установлении сервитута.

4.14.1. Основанием для начала исполнения административной процедуры является подготовленный проект соглашения об установлении сервитута.

4.14.2. Согласованный проект соглашения об установлении сервитута представляется на подпись главе администрации и регистрируется уполномоченным специалистом.

4.14.3. Максимальный срок исполнения административной процедуры составляет четыре дня.

4.15. Направление (выдача) заявителю соглашения об установлении сервитута осуществляется в порядке, предусмотренном пунктом 4.5 регламента.

V. Формы контроля за предоставлением муниципальной услуги

5.1. Контроль за надлежащим исполнением настоящего Административного регламента осуществляет глава администрации МО «Заклинского сельского поселения»

Порядок осуществления текущего контроля за соблюдением и исполнением ответственными должностными лицами положений административного регламента услуги и иных нормативных правовых актов, устанавливающих требования к предоставлению муниципальной услуги, а также принятием решений ответственными лицами

5.2. Текущий контроль за совершением действий и принятием решений при предоставлении муниципальной услуги осуществляется главой администрации, в виде:

- проведения текущего мониторинга предоставления муниципальной услуги;
- контроля сроков осуществления административных процедур (выполнения действий и принятия решений);
- проверки процесса выполнения административных процедур (выполнения действий и принятия решений);
- контроля качества выполнения административных процедур (выполнения действий и принятия решений);
- рассмотрения и анализа отчетов, содержащих основные количественные показатели, характеризующие процесс предоставления муниципальной услуги;
- приема, рассмотрения и оперативного реагирования на обращения и жалобы заявителей по вопросам, связанным с предоставлением муниципальной услуги.

Порядок и периодичность осуществления плановых и внеплановых проверок полноты и качества предоставления муниципальной услуги

5.3. Текущий контроль за регистрацией входящей и исходящей корреспонденции (заявлений о предоставлении муниципальной услуги, обращений о предоставлении информации о порядке предоставления муниципальной услуги, ответов должностных лиц органа местного самоуправления на соответствующие заявления и обращения, а также запросов администрации МО) осуществляет уполномоченный специалист

5.4. Для текущего контроля используются сведения, полученные из электронной базы данных, служебной корреспонденции органа местного самоуправления, устной и письменной информации должностных лиц органа местного самоуправления.

Ответственность должностных лиц за решения и действия (бездействие), принимаемые (осуществляемые) в ходе предоставления муниципальной услуги

5.5. О случаях и причинах нарушения сроков и содержания административных процедур ответственные за их осуществление специалисты органа местного самоуправления немедленно информируют своих непосредственных руководителей, а также принимают срочные меры по устранению нарушений.

Специалисты, участвующие в предоставлении муниципальной услуги, несут ответственность за соблюдение сроков и порядка исполнения административных процедур.

5.6. В случае выявления по результатам осуществления текущего контроля нарушений сроков и порядка исполнения административных процедур, обоснованности и

законности совершения действий виновные лица привлекаются к ответственности в порядке, установленном законодательством Российской Федерации.

5.7. Ответственность должностного лица, ответственного за соблюдение требований настоящего Административного регламента по каждой административной процедуре или действие (бездействие) при исполнении муниципальной услуги, закрепляется в должностном регламенте (или должностной инструкции) сотрудника органа местного самоуправления.

5.8. Текущий контроль соблюдения специалистами МФЦ последовательности действий, определенных административными процедурами осуществляется директорами МФЦ.

5.9. Контроль соблюдения требований настоящего Административного регламента в части, касающейся участия МФЦ в предоставлении муниципальной услуги, осуществляется Комитетом экономического развития и инвестиционной деятельности Ленинградской области.

VI. Досудебный (внесудебный) порядок обжалования решений и действий (бездействия) органа, предоставляющего муниципальную услугу, а также должностных лиц, государственных служащих

Право заявителей на досудебное (внесудебное) обжалование решений и действий (бездействия), принятых (осуществляемых) в ходе предоставления муниципальной услуги

6.1. Заявители имеют право на досудебное (внесудебное) обжалование решений и действий (бездействия) должностного лица, при предоставлении муниципальной услуги вышестоящему должностному лицу, а также в судебном порядке.

Предмет досудебного (внесудебного) обжалования

6.2. Предметом обжалования являются неправомерные действия (бездействие) уполномоченного на предоставление муниципальной услуги должностного лица, а также принимаемые им решения при предоставлении муниципальной услуги.

Заявитель может обратиться с жалобой, в том числе в следующих случаях:

1) нарушение срока регистрации запроса заявителя о предоставлении муниципальной услуги;

2) нарушение срока предоставления муниципальной услуги;

3) требование у заявителя документов, не предусмотренных нормативными правовыми актами Российской Федерации, нормативными правовыми актами субъектов Российской Федерации, муниципальными правовыми актами для предоставления муниципальной услуги;

4) отказ в приеме документов, предоставление которых предусмотрено нормативными правовыми актами Российской Федерации, нормативными правовыми актами субъектов Российской Федерации, муниципальными правовыми актами для предоставления муниципальной услуги, у заявителя;

5) отказ в предоставлении муниципальной услуги, если основания отказа не предусмотрены федеральными законами и принятыми в соответствии с ними иными нормативными правовыми актами Российской Федерации, нормативными правовыми актами субъектов Российской Федерации, муниципальными правовыми актами;

6) затребование с заявителя при предоставлении муниципальной услуги платы, не предусмотренной нормативными правовыми актами Российской Федерации, нормативными правовыми актами субъектов Российской Федерации, муниципальными правовыми актами;

7) отказ органа, предоставляющего муниципальную услугу, должностного лица органа, предоставляющего муниципальную услугу, в исправлении допущенных опечаток и ошибок в

выданных в результате предоставления муниципальной услуги документах либо нарушение установленного срока таких исправлений.

Органы местного
самоуправления и должностные лица, которым может быть
адресована жалоба в досудебном (внесудебном) порядке

6.3. Жалоба подается в письменной форме на бумажном носителе, в электронной форме в орган, предоставляющий муниципальную услугу.

Жалобы на решения, принятые руководителем органа, предоставляющего муниципальную услугу, подаются в вышестоящий орган (при его наличии) либо в случае его отсутствия рассматриваются непосредственно руководителем органа, предоставляющего муниципальную услугу, в соответствии с пунктом 1 статьи 11.2 Федерального закона от 27 июля 2010 г. N 210-ФЗ «Об организации предоставления государственных и муниципальных услуг».

6.4. Основанием для начала процедуры досудебного обжалования является жалоба о нарушении должностным лицом требований действующего законодательства, в том числе требований настоящего Административного регламента.

Основания для начала процедуры досудебного
(внесудебного) обжалования

6.5. Заинтересованное лицо имеет право на получение в органе, предоставляющего муниципальную услугу, информации и документов, необходимых для обжалования действий (бездействия) уполномоченного на исполнение муниципальной услуги должностного лица, а также принимаемого им решения при исполнении муниципальной услуги.

Права заявителей на получение информации и документов,
необходимых для составления и обоснования жалобы

6.6. Заинтересованное лицо имеет право на получение в органе, предоставляющем муниципальную услугу, информации и документов, необходимых для обжалования действий (бездействия) уполномоченного на исполнение муниципальной услуги должностного лица, а также принимаемого им решения при исполнении муниципальной услуги.

Сроки рассмотрения жалобы

6.7. Жалоба, поступившая в орган местного самоуправления, рассматривается в течение 15 рабочих дней со дня ее регистрации.

6.8. Ответ по результатам рассмотрения жалобы направляется заявителю не позднее дня, следующего за днем принятия решения, в письменной форме.

6.9. Ответ по результатам рассмотрения жалобы направляется заявителю не позднее дня, следующего за днем принятия решения, в письменной форме.

Исчерпывающий перечень случаев, в которых ответ
на жалобу не дается

6.10. В случае, если в письменном обращении не указаны фамилия гражданина, направившего обращение или почтовый адрес, по которому должен быть направлен ответ, ответ на обращение не дается. Если в указанном обращении содержатся сведения о подготавливаемом, совершаемом или совершенном противоправном деянии, а также о лице, его подготавливающем, совершающем или совершившем, обращение подлежит направлению

в государственный орган в соответствии с его компетенцией.

6.11. Обращение, в котором обжалуется судебное решение, в течение 7 дней со дня регистрации возвращается гражданину, направившему обращение, с разъяснением порядка обжалования данного судебного решения.

6.12. Должностное лицо органа местного самоуправления при получении письменного обращения, в котором содержатся нецензурные либо оскорбительные выражения, угрозы жизни, здоровью и имуществу должностного лица, а также членов его семьи, вправе оставить обращение без ответа по существу поставленных в нем вопросов и сообщить гражданину, направившему обращение, о недопустимости злоупотребления правом.

6.13. В случае если текст письменного обращения не поддается прочтению, ответ на обращение не дается и оно не подлежит направлению на рассмотрение должностному лицу органа местного самоуправления либо в иной орган, о чем в течение 7 дней со дня регистрации обращения сообщается гражданину, направившему обращение, если его фамилия или почтовый адрес поддаются прочтению.

6.14. В случае, если в письменном обращении гражданина содержится вопрос, на который ему неоднократно давались письменные ответы по существу в связи с ранее направляемыми обращениями, и при этом в обращении не приводятся новые доводы или обстоятельства, должностное лицо вправе принять решение о безосновательности очередного обращения и прекращении переписки с гражданином по данному вопросу. В случае если ответ по существу поставленного в обращении вопроса не может быть дан без разглашения сведений, составляющих государственную или иную охраняемую федеральным законом тайну, гражданину, направившему обращение, сообщается о невозможности дать ответ по существу поставленного в нем вопроса в связи с недопустимостью разглашения указанных сведений.

6.15. В ходе личного приема гражданину может быть отказано в дальнейшем рассмотрении обращения, если ему ранее был дан ответ по существу поставленных в обращении вопросов.

Результат досудебного (внесудебного) обжалования применительно к каждой процедуре либо инстанции обжалования

По результатам досудебного (внесудебного) обжалования могут быть приняты следующие решения:

- о признании жалобы обоснованной и устранении выявленных нарушений.
- о признании жалобы необоснованной с направлением заинтересованному лицу мотивированного отказа в удовлетворении жалобы.

В случае установления в ходе или по результатам рассмотрения жалобы признаков состава административного правонарушения или преступления должностное лицо, наделенное полномочиями по рассмотрению жалоб, незамедлительно направляет имеющиеся материалы в органы прокуратуры.

Решения и действия (бездействие) должностных лиц, нарушающие право заявителя либо его представителя на получение муниципальной услуги, могут быть обжалованы в суде в порядке и сроки, установленные законодательством Российской Федерации.

Приложение 1
к Административному регламенту

Местонахождение администрации МО _____:

Адрес электронной почты: _____

График работы администрации МО _____ Ленинградской области:

Дни недели, время работы администрации МО	
Дни недели	Время
Понедельник Вторник Среда Четверг Пятница	с 9.00 до 18.00, перерыв с 13.00 до 14.00 с 9.00 до 17.00, перерыв с 13.00 до 14.00

График работы _____:

Приемное время отдела	
Дни недели	Время
Понедельник Вторник Среда Четверг Пятница	с 9.00 до 16.00 перерыв с 12.00 до 13.00

Продолжительность рабочего дня, непосредственно предшествующего нерабочему праздничному дню, уменьшается на один час.

Справочные телефоны структурных подразделений администрации МО для получения информации, связанной с предоставлением муниципальной услуги:

Приложение 2
к административному регламенту

Информация о местах нахождения,
справочных телефонах и адресах электронной почты МФЦ

Телефон единой справочной службы ГБУ ЛО «МФЦ»: 8 (800) 301-47-47 (на территории России звонок бесплатный), адрес электронной почты: info@mfc47.ru.

В режиме работы возможны изменения. Актуальную информацию о местах нахождения, справочных телефонах и режимах работы филиалов МФЦ можно получить на сайте МФЦ Ленинградской области www.mfc47.ru

№ п/п	Наименование МФЦ	Почтовый адрес	График работы	Телефон
Предоставление услуг в Бокситогорском районе Ленинградской области				
1	Филиал ГБУ ЛО «МФЦ» «Тихвинский» - отдел «Бокситогорск»	187650, Россия, Ленинградская область, Бокситогорский район, г. Бокситогорск, ул. Заводская, д. 8	Понедельник - пятница с 9.00 до 18.00. Суббота – с 09.00 до 14.00. Воскресенье - выходной	8 (800) 301-47-47
	Филиал ГБУ ЛО «МФЦ» «Тихвинский» - отдел «Пикалево»	187602, Россия, Ленинградская область, Бокситогорский район, г. Пикалево, ул. Заводская, д. 11	Понедельник - пятница с 9.00 до 18.00. Суббота – с 09.00 до 14.00. Воскресенье - выходной	8 (800) 301-47-47
Предоставление услуг в Волосовском районе Ленинградской области				
2	Филиал ГБУ ЛО «МФЦ» «Волосовский»	188410, Россия, Ленинградская обл., Волосовский район, г. Волосово, усадьба СХТ, д.1 лит. А	С 9.00 до 21.00 ежедневно, без перерыва	8 (800) 301-47-47
Предоставление услуг в Волховском районе Ленинградской области				
3	Филиал ГБУ ЛО «МФЦ» «Волховский»	187403, Ленинградская область, г. Волхов. Волховский проспект, д. 9	С 9.00 до 21.00 ежедневно, без перерыва	8 (800) 301-47-47
Предоставление услуг во Всеволожском районе Ленинградской области				
4	Филиал ГБУ ЛО «МФЦ» «Всеволожский»	188643, Россия, Ленинградская область, Всеволожский район, г. Всеволожск, ул. Пожвинская, д. 4а	С 9.00 до 21.00 ежедневно, без перерыва	8 (800) 301-47-47
	Филиал ГБУ ЛО «МФЦ» «Всеволожский» - отдел «Новосаратовка»	188681, Россия, Ленинградская область, Всеволожский район, д. Новосаратовка - центр, д. 8 (52-й километр внутреннего кольца КАД, в здании МРЭО-15, рядом с АЗС Лукойл)	С 9.00 до 21.00 ежедневно, без перерыва	8 (800) 301-47-47
Предоставление услуг в Выборгском районе Ленинградской области				
5	Филиал ГБУ ЛО «МФЦ» «Выборгский»	188800, Россия, Ленинградская область, Выборгский район, г. Выборг, ул. Вокзальная, д.13	С 9.00 до 21.00 ежедневно, без перерыва	8 (800) 301-47-47
	Филиал ГБУ ЛО «МФЦ» «Выборгский» - отдел «Роцино»	188681, Россия, Ленинградская область, Выборгский район, п. Роцино, ул. Советская, д.8	С 9.00 до 21.00 ежедневно, без перерыва	8 (800) 301-47-47
	Филиал ГБУ ЛО «МФЦ» «Светогорский»	188992, Ленинградская область, г. Светогорск, ул. Красноармейская д.3	С 9.00 до 21.00 ежедневно, без перерыва	8 (800) 301-47-47
Предоставление услуг в Гатчинском районе Ленинградской области				
6	Филиал ГБУ ЛО «МФЦ» «Гатчинский»	188300, Россия, Ленинградская область, Гатчинский район, г. Гатчина, Пушкинское шоссе, д. 15 А	Понедельник - пятница с 9.00 до 18.00. Суббота – с 09.00 до 14.00. Воскресенье - выходной	8 (800) 301-47-47

Предоставление услуг в Кингисеппском районе Ленинградской области				
7	Филиал ГБУ ЛО «МФЦ» «Кингисеппский»	188480, Россия, Ленинградская область, Кингисеппский район, г. Кингисепп, ул. Фабричная, д. 14	С 9.00 до 21.00 ежедневно, без перерыва	8 (800) 301-47-47
Предоставление услуг в Киришском районе Ленинградской области				
8	Филиал ГБУ ЛО «МФЦ» «Киришский»	187110, Россия, Ленинградская область, Киришский район, г. Кириши, пр. Героев, д. 34А.	Понедельник - пятница с 9.00 до 18.00. Суббота – с 09.00 до 14.00. Воскресенье - выходной	8 (800) 301-47-47
Предоставление услуг в Кировском районе Ленинградской области				
9	Филиал ГБУ ЛО «МФЦ» «Кировский»	187340, Россия, Ленинградская область, Кировск, Новая улица, 1	Понедельник-пятница с 9.00 до 18.00 час., суббота с 9.00 до 14.00 час. Воскресенье - выходной	8 (800) 301-47-47
Предоставление услуг в Лодейнопольском районе Ленинградской области				
10	Филиал ГБУ ЛО «МФЦ» «Лодейнопольский»	187700, Россия, Ленинградская область, Лодейнопольский район, г. Лодейное Поле, ул. Карла Маркса, д. 36 лит. Б	Понедельник – пятница с 9.00 до 21.00, суббота с 9.00 до 20.00, воскресенье - выходной	8 (800) 301-47-47
Предоставление услуг в Ломоносовском районе Ленинградской области				
11	Филиал ГБУ ЛО «МФЦ» «Ломоносовский»	188512, г. Санкт-Петербург, г. Ломоносов, Дворцовый проспект, д. 57/11	С 9.00 до 21.00 ежедневно, без перерыва	8 (800) 301-47-47
Предоставление услуг в Лужском районе Ленинградской области				
12	Филиал ГБУ ЛО «МФЦ» «Лужский»	188230, Россия, Ленинградская область, Лужский район, г. Луга, ул. Миккели, д. 7, корп. 1	Понедельник - пятница с 9.00 до 18.00. Суббота – с 09.00 до 14.00. Воскресенье - выходной	8 (800) 301-47-47
Предоставление услуг в Подпорожском районе Ленинградской области				
13	Филиал ГБУ ЛО «МФЦ» «Лодейнопольский»- отдел «Подпорожье»	187780, Ленинградская область, г. Подпорожье, ул. Октябрят д.3	Понедельник - пятница с 9.00 до 18.00. Суббота, воскресенье - выходные дни.	8 (800) 301-47-47
Предоставление услуг в Приозерском районе Ленинградской области				
14	Филиал ГБУ ЛО «МФЦ» «Приозерск» - отдел «Сосново»	188731, Россия, Ленинградская область, Приозерский район, пос. Сосново, ул. Механизаторов, д.11	Понедельник – суббота с 9.00 до 20.00, воскресенье - выходной	8 (800) 301-47-47
	Филиал ГБУ ЛО «МФЦ» «Приозерск»	188760, Россия, Ленинградская область, Приозерский район., г. Приозерск, ул. Калинина, д. 51 (офис 228)	С 9.00 до 21.00 ежедневно, без перерыва	8 (800) 301-47-47
Предоставление услуг в Сланцевском районе Ленинградской области				
15	Филиал ГБУ ЛО «МФЦ» «Сланцевский»	188565, Россия, Ленинградская область, г. Сланцы, ул. Кирова, д. 16А	Понедельник – суббота с 9.00 до 20.00, воскресенье - выходной	8 (800) 301-47-47
Предоставление услуг в г. Сосновый Бор Ленинградской области				
16	Филиал ГБУ ЛО «МФЦ» «Сосновоборский»	188540, Россия, Ленинградская область, г. Сосновый Бор, ул. Мира, д. 1	С 9.00 до 21.00 ежедневно, без перерыва	8 (800) 301-47-47
Предоставление услуг в Тихвинском районе Ленинградской области				

17	Филиал ГБУ ЛО «МФЦ» «Тихвинский»	187553, Россия, Ленинградская область, Тихвинский район, г. Тихвин, 1-й микрорайон, д.2	С 9.00 до 21.00 ежедневно, без перерыва	8 (800) 301-47-47
Предоставление услуг в Тосненском районе Ленинградской области				
18	Филиал ГБУ ЛО «МФЦ» «Тосненский»	187000, Россия, Ленинградская область, Тосненский район, г. Тосно, ул. Советская, д. 9В	С 9.00 до 21.00 ежедневно, без перерыва	8 (800) 301-47-47
Уполномоченный МФЦ на территории Ленинградской области				
19	ГБУ ЛО «МФЦ» (обслуживание заявителей не осуществляется)	<i>Юридический адрес:</i> 188641, Ленинградская область, Всеволожский район, дер. Новосаратовка-центр, д.8 <i>Почтовый адрес:</i> 191311, г. Санкт-Петербург, ул. Смольного, д. 3, лит. А <i>Фактический адрес:</i> 191024, г. Санкт-Петербург, пр. Бакунина, д. 5, лит. А	пн-чт – с 9.00 до 18.00, пт. – с 9.00 до 17.00, перерыв с 13.00 до 13.48, выходные дни - сб, вс.	8 (800) 301-47-47

Приложение 3
к административному регламенту

**Форма заявления
о заключении соглашения об установлении сервитута
(для юридических лиц)**

Исходящий номер, дата

В администрацию
муниципального образования
" _____ "

от _____
(полное наименование)

Адрес местонахождения _____

ОГРН _____

ИНН _____

Контактный телефон (факс) : _____

Адрес электронной почты: _____

Заявление N _____
о заключении соглашения об установлении сервитута

Прошу Вас в соответствии со [статьей 39.26](#) Земельного кодекса Российской Федерации заключить соглашение об установлении сервитута в отношении земельного участка по адресу: _____

(адрес земельного участка)

кадастровый номер: _____,

цель установления сервитута _____,

(указывается цель установления сервитута)

сроком _____

(указывается предполагаемый срок действия сервитута)

Перечень документов, прилагаемых к заявлению:

Наименование	Количество листов

_____ МП _____
 (должность) (подпись) (Ф.И.О.)

Действующий(ая) на основании доверенности _____
 (реквизиты доверенности)

"__" _____ 20__ г. принял: _____
 (подпись) (Ф.И.О.)

Результат рассмотрения заявления прошу:

- выдать на руки;
- направить по почте;
- личная явка в МФЦ.

"__" _____ 20__ год

 (подпись)

**Форма заявления
 о заключении соглашения об установлении сервитута
 (для физических лиц)**

В администрацию
 муниципального образования
 " _____ "

от _____
 (Ф.И.О., реквизиты, документа,
 удостоверяющего личность)

Адрес: _____

Контактный телефон: _____

Адрес электронной почты: _____

(Ф.И.О. представителя,
действующего по доверенности)

Заявление N _____
о заключении соглашения об установлении сервитута

Прошу Вас в соответствии со [статьей 39.26](#) Земельного кодекса Российской Федерации заключить соглашение об установлении сервитута в отношении земельного участка по адресу: _____

(адрес земельного участка)

кадастровый номер: _____,
цель установления сервитута _____,

(указывается цель установления сервитута)

сроком _____
(указывается предполагаемый срок действия сервитута)

Перечень документов, прилагаемых к заявлению:

Наименование	Количество листов

_____ МП _____
(должность) (подпись) (Ф.И.О.)

Действующий (ая) на основании доверенности _____
(реквизиты доверенности)

" ____ " _____ 20__ г. принял: _____
(подпись) (Ф.И.О.)

Приложение 4 к административному регламенту

Форма уведомления

Исходящий номер, дата

Ф.И.О. (наименование) заявителя:

Адрес регистрации (место жительства):

Уведомление
об отказе в приеме документов

На основании [пункта 2.7](#) административного регламента предоставления муниципальной услуги "Установление сервитута в отношении земельных участков, находящихся в муниципальной собственности, земельных участков, государственная собственность на которые не разграничена", утвержденного

постановлением администрации муниципального образования " _____ " от _____ N _____ Вам отказано в приеме документов о заключении соглашения об установлении сервитута в отношении земельного участка площадью _____ кв. м, расположенного по адресу: _____

иные сведения о земельном участке _____, (кадастровый номер, площадь;

номер и дата выдачи кадастрового паспорта земельного участка и т.д.)

по следующим основаниям: _____

_____ МП _____ / _____ /
(должность) (подпись) (Ф.И.О.)

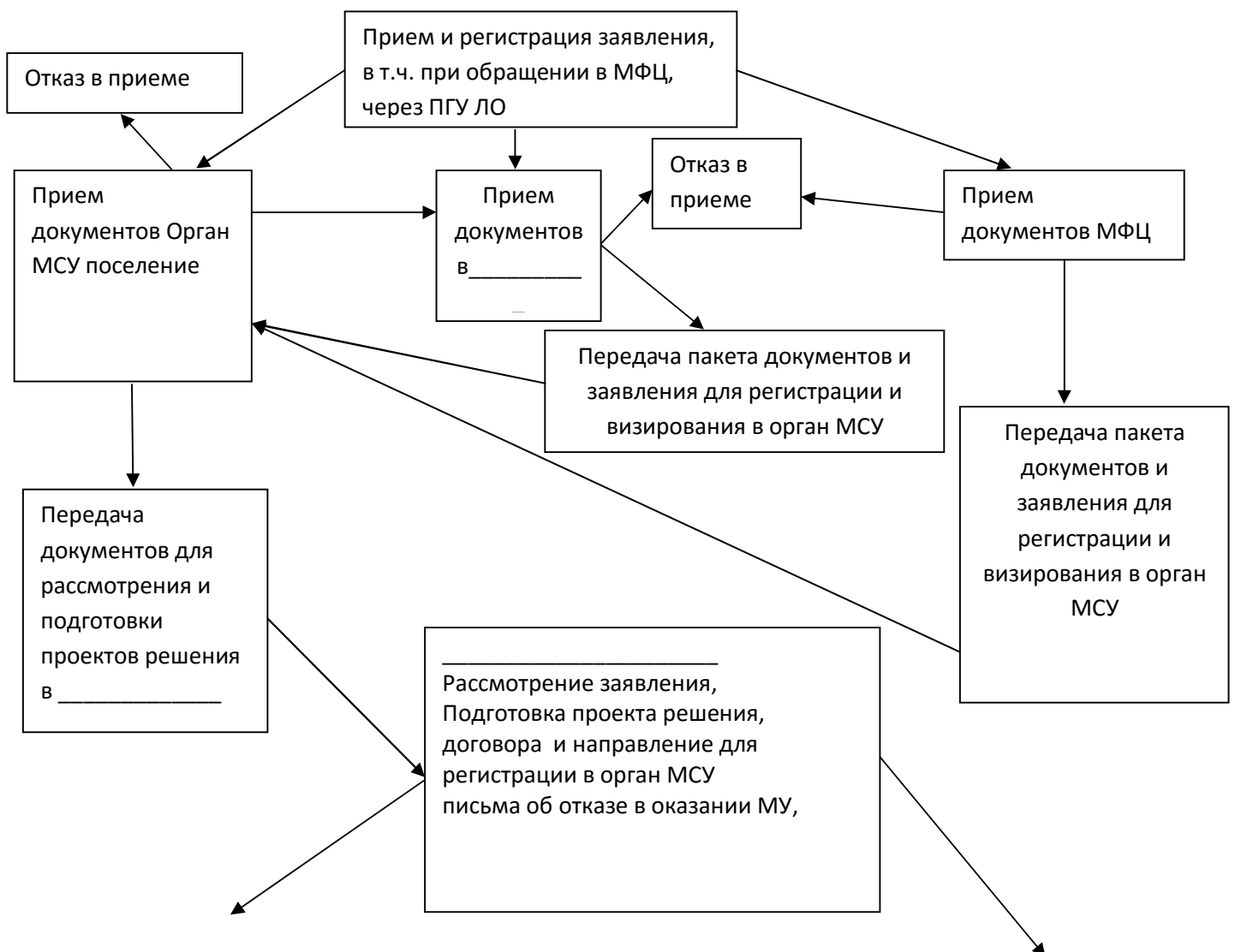
Уведомление об отказе в приеме документов получил: _____ / _____ /
(подпись) (Ф.И.О.)

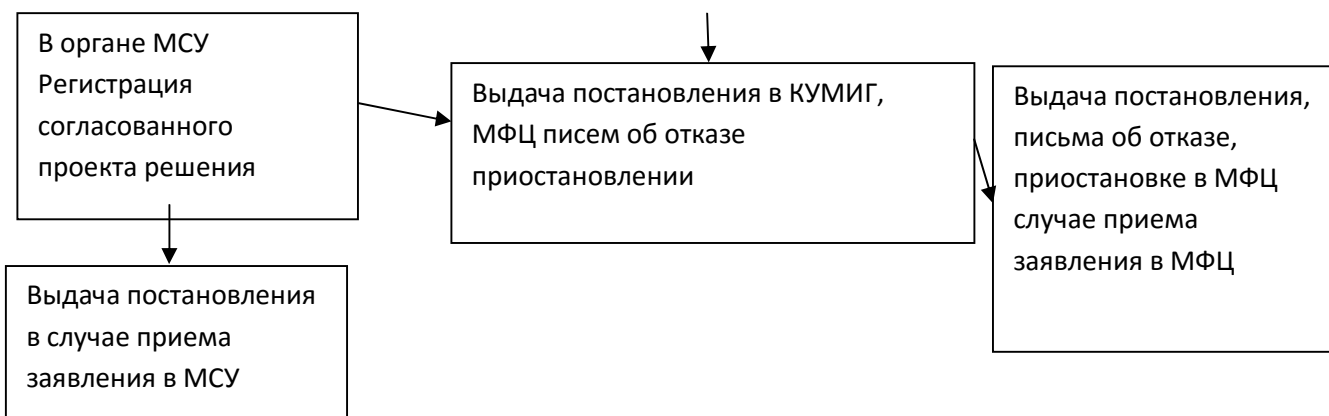
Действующий(ая) на основании доверенности _____
(реквизиты доверенности)

" ____ " _____ 20__ г.

Приложение 5
к административному регламенту

БЛОК-СХЕМА





Приложение 5
к административному регламенту

от _____
(контактные данные заявителя,
адрес, телефон)

ЗАЯВЛЕНИЕ (ЖАЛОБА)

(Дата, подпись заявителя)